

Capítulo 5. La inserción laboral de los estudiantes de ciclos formativos

Tal y como se exponía en la introducción, para poder planificar y tomar decisiones sobre la oferta de formación profesional es fundamental conocer las de inserción. La Consejería de Educación en el informe titulado “Los resultados académicos de la educación asturiana 2001-2001” proporciona algunas tasas de inserción basadas en la información remitida por los tutores de prácticas y responsables de Departamento. Sin embargo, no está claramente definido el periodo de tiempo en el que se produce la inserción.

Una aproximación a esta cuestión más sistemática y con rigor estadístico son las evaluaciones del FSE que, como es preceptivo, se vienen realizando en los últimos años¹⁰. No obstante, la financiación del FSE se dirige a familias profesionales concretas, de modo que las muestras con las que se trabaja no son representativas de toda la formación profesional, labor que se aborda en este informe.

El objetivo de este capítulo es analizar la inserción laboral de las personas que han concluido alguno de los ciclos formativos, esto es, que completaron el proceso de formación y obtuvieron la titulación correspondiente. En el primero de los apartados se obtienen las tasas de ocupación y desempleo para el total de titulados y se analizan las diferencias por sexo y por familia profesional así como las tasas de empleo en relación con toda la formación recibida (previa y posterior al ciclo). En el segundo epígrafe se analiza el efecto neto de la formación sobre el empleo. El tercero se dedica a estudiar el proceso de búsqueda de empleo, los mecanismos utilizados y las vías por las que efectivamente se consiguieron los empleos –en especial la FCT-, esto es, cómo se produce la inserción laboral. El cuarto epígrafe se dedica a conocer las características de los empleos de los que están ocupados, tanto en lo que se refiere a la estabilidad laboral como a las condiciones salariales.

La fuente de información para elaborar los indicadores de este apartado son las encuestas realizadas a personas que cursaban ciclos formativos de grado medio o superior en el curso 2000-01. Como ya se ha explicado, a fin de dar mayor homogeneidad a la muestra se consideraron únicamente los alumnos de segundo curso, con lo que se consigue que todas las personas hayan contado aproximadamente con el

¹⁰ Véase Mato, J., González Veiga, C., Dávila, M., Cueto, B., Fernández, T. y Vázquez, J. (2002): *Evaluación del Programa Operativo Integrado del Fondo Social Europeo (2000-2006) en el Principado de Asturias. Anualidad 2000* y Pañeda, Hernández y Mato (2003): *Informe de evaluación intermedia del Programa Operativo Integrado del Principado de Asturias 2000-2006. Periodo 2000-2002*. Principado de Asturias.

mismo periodo de tiempo para acceder a un empleo. El periodo transcurrido desde la fecha de finalización de los estudios y la fecha de realización de las encuestas (abril de 2003) es, como media, de unos 20 meses, tiempo suficiente para valorar la inserción laboral, al menos en el corto plazo. El total de encuestas realizadas asciende a 839, lo que supone un margen de error en los resultados del +/-3%. La selección de la muestra mediante un muestreo aleatorio estratificado por familias profesionales permite obtener resultados para éstas.

5.1. Tasas de inserción

La evaluación de la inserción laboral de los titulados de ciclos formativos se pueden realizar desde dos perspectivas: obtener el porcentaje de ocupados en un determinado momento de tiempo (la fecha en la que se realizan las encuestas) o bien considerar aquellos que a lo largo de un periodo han conseguido algún empleo. Ambas son interesantes y además se complementan, motivo por el que utilizaremos dos tasas: la tasa de acceso al empleo, que se define como el porcentaje de titulados que han tenido al menos un empleo desde que acabaron el ciclo y la tasa de ocupación que se calcula como la proporción de titulados que están trabajando en el momento en que se llevó a cabo la encuesta. En ambos casos, la población de referencia es el número de titulados, es decir, los alumnos que han acabado el ciclo formativo.

Los datos relativos a la situación laboral de las personas que han concluido un ciclo formativo en la fecha de realización de la encuesta se muestran en el Cuadro 5.1. El porcentaje de ocupados es de un 60%, mientras que la tasa de desempleo se sitúa en un 25,2%. También existe un porcentaje importante de inactividad, un 16,6%, de los cuales la mayoría (10%) son personas que continúan con su formación y no son demandantes de empleo.

Cuadro 5.1. Tasas de inserción laboral de los titulados en ciclos formativos según sexo.

Tasa de:	Mujer	Hombre	Total
Ocupación	52,5	63,2	58,2
Desempleo	32,7	18,6	25,2
Inactividad por estudios	9,8	10,2	10,0
Inactividad por otras causas	5,0	8,0	6,6

Fuente: Encuesta a alumnos de ciclos formativos. Universidad de Oviedo, 2003.

Respecto a las diferencias por género, se aprecia cómo la tasa de ocupación es casi once puntos mayor para los hombres que para las mujeres. Las diferencias entre las tasas de desempleo masculina y femenina son aún más acusadas: la tasa de desempleo para las mujeres es casi el doble que la de los hombres, lo que denota las grandes dificultades con que se encuentran las mujeres en su inserción laboral. Por otra parte, el porcentaje de las personas inactivas por continuar con su formación es muy similar en ambos sexos.

En el Cuadro 5.2, aparecen conjuntamente las tasas de acceso al empleo y tasas de ocupación. Como ya se explicó, la diferencia entre ambas estriba en que la tasa de ocupación se obtiene a partir de los alumnos que están trabajando en el momento de ser encuestados, y por tanto, no incluye a aquellos que estando actualmente desempleados, han trabajado uno o varios meses desde que acabaron su formación y que sí se consideran en la tasa de acceso al empleo. Como ya señalamos, el tiempo que ha transcurrido desde la finalización del curso hasta el momento de ser encuestados es de unos 20 meses.

La tasa de acceso al empleo asciende al 81,1%, es decir, ocho de cada diez titulados han trabajado en alguna ocasión desde que terminaron el ciclo, sin que existan marcadas diferencias entre hombres y mujeres, situándose la tasa de ocupación en un 58,2%, apreciándose una diferencia importante por género, ya que dicha tasa para los hombres es casi once puntos superior a la de las mujeres. Podemos entonces deducir que los empleos de las mujeres posiblemente sean temporales en una mayor proporción que los de los hombres, ya que han trabajado en una proporción parecida a los hombres si bien no lo hacen en el momento actual.

Cuadro 5.2. Tasa de ocupación y acceso al empleo de los titulados en ciclos formativos según sexo

	Acceso al empleo	Ocupación
Mujer	79,9	52,5
Hombre	82,1	63,2
Total	81,1	58,2

Fuente: Encuesta a alumnos de ciclos formativos. Universidad de Oviedo, 2003.

La existencia de diferencias en las tasas de inserción laboral en función de si el ciclo formativo es de grado medio o de grado superior es otro aspecto a considerar. Así, en el Cuadro 5.3 se puede observar que tanto la tasa de ocupación como la de acceso al empleo son mayores en el caso de los ciclos de grado medio, si bien las diferencias son escasas. Cabe citar dos explicaciones: por una parte, el mayor porcentaje de titulados de grado superior que continúan estudios y, por otra parte, la posible menor resistencia al subempleo de los estudiantes de grado medio frente a los de grado superior.

Cuadro 5.3. Tasa de ocupación y acceso al empleo de los titulados en ciclos formativos según sexo

	Acceso al empleo	Ocupación
Grado medio	84,5	59,5
Grado superior	78,7	57,3
Total	81,1	58,2

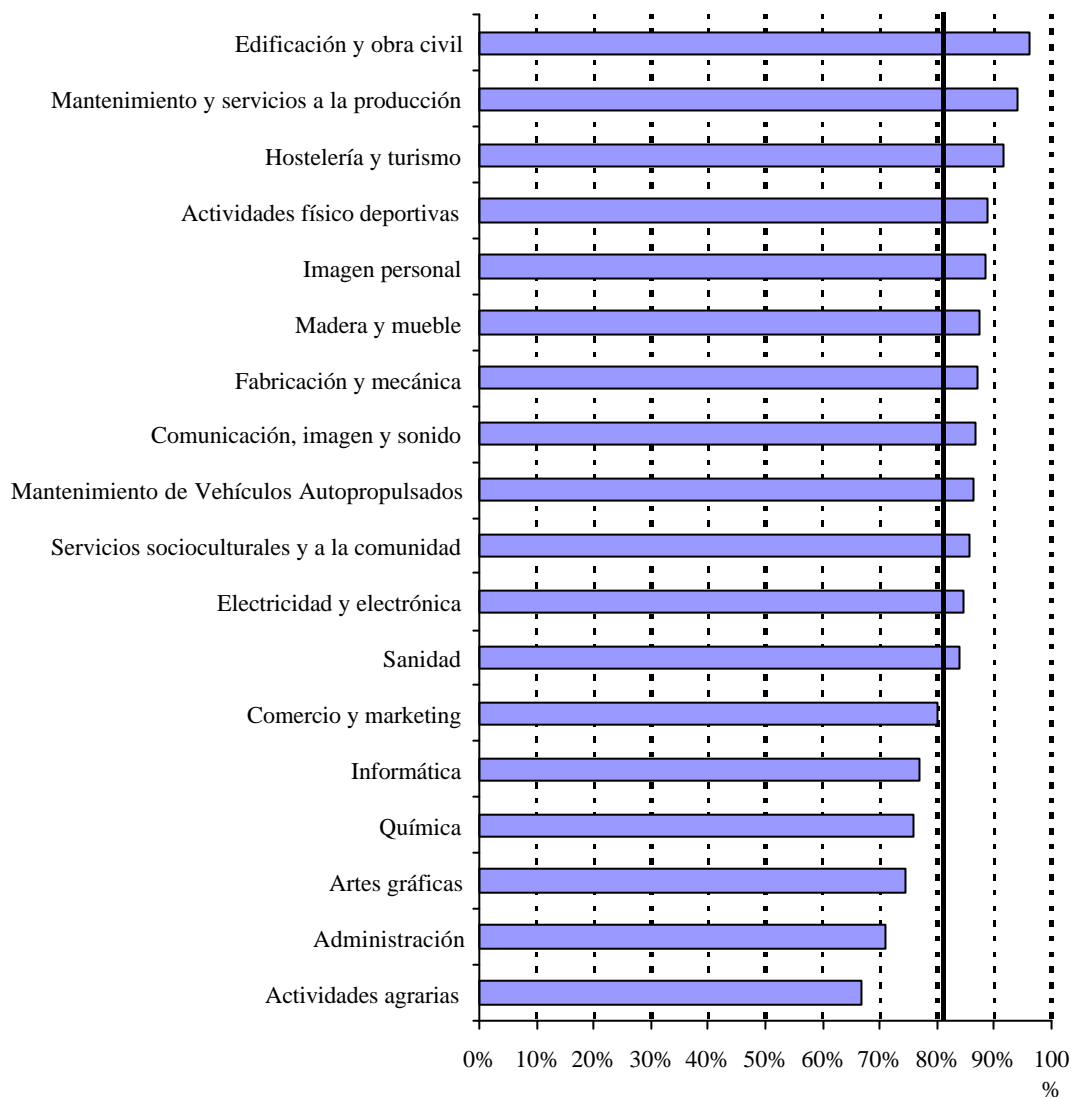
Fuente: Encuesta a alumnos de ciclos formativos. Universidad de Oviedo, 2003.

5.1.1. Tasas de empleo según familia profesional

Las razones que dan lugar a la obtención de tasas de ocupación más altas para los hombres que para las mujeres pueden entenderse con un análisis desagregado de las mismas considerando la familia profesional. En el Gráfico 5.1 y en el Gráfico 5.2 se muestran las tasas de inserción por familia profesional. Se puede observar que son las relacionadas con la industria (Edificación y obras públicas, Mantenimiento y servicios a la producción) las que presentan unas tasas de acceso al empleo más elevadas. Las diferencias entre unas familias y otras son mayores en el caso de la tasa de ocupación. Es decir, las tasas de inserción más elevadas se obtienen en las familias profesionales

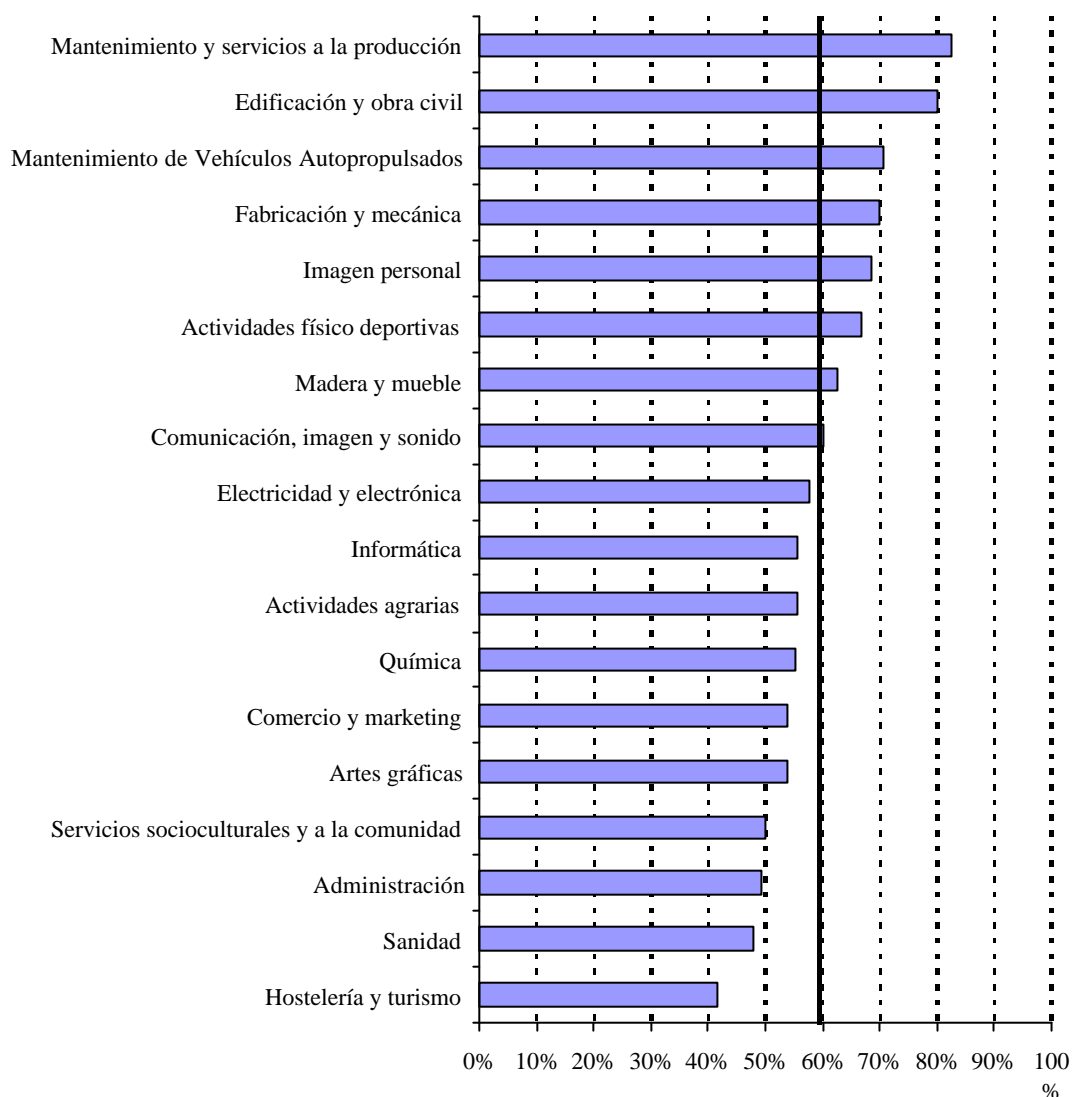
relacionadas principalmente con la industria, en las que la participación de los hombres es muy superior a la de las mujeres.

Gráfico 5.1. Tasa de acceso al empleo por familia profesional



Fuente: Encuesta a alumnos de ciclos formativos. Universidad de Oviedo, 2003.

También se puede destacar el caso de Hostelería que, con una tasa de acceso al empleo muy alta presenta, sin embargo, la tasa de ocupación más baja. Este hecho puede explicarse por la alta rotación de la actividad, es decir, los titulados encuentran trabajo con facilidad pero resulta muy complicado mantenerlo.

Gráfico 5.2. Tasa de ocupación por familia profesional

Fuente: Encuesta a alumnos de ciclos formativos. Universidad de Oviedo, 2003.

En el Cuadro 5.4 se han ordenado las familias según la tasa de ocupación. Como puede observarse las familias donde la tasa de ocupación es mayor (Mantenimiento y servicios a la producción, Edificación y obras públicas, Mantenimiento de vehículos, Fabricación y mecánica) tienen una tasa de participación femenina muy baja mientras que las mujeres son mayoría en aquellas que peores resultados obtienen. Por tanto, de cara a acabar con las desigualdades de género habrá que hacer campañas que acaben con los prejuicios que llevan a considerar determinadas profesiones como exclusivamente masculinas.

Cuadro 5.4. Relación entre las tasas de inserción y la participación femenina por familias profesionales

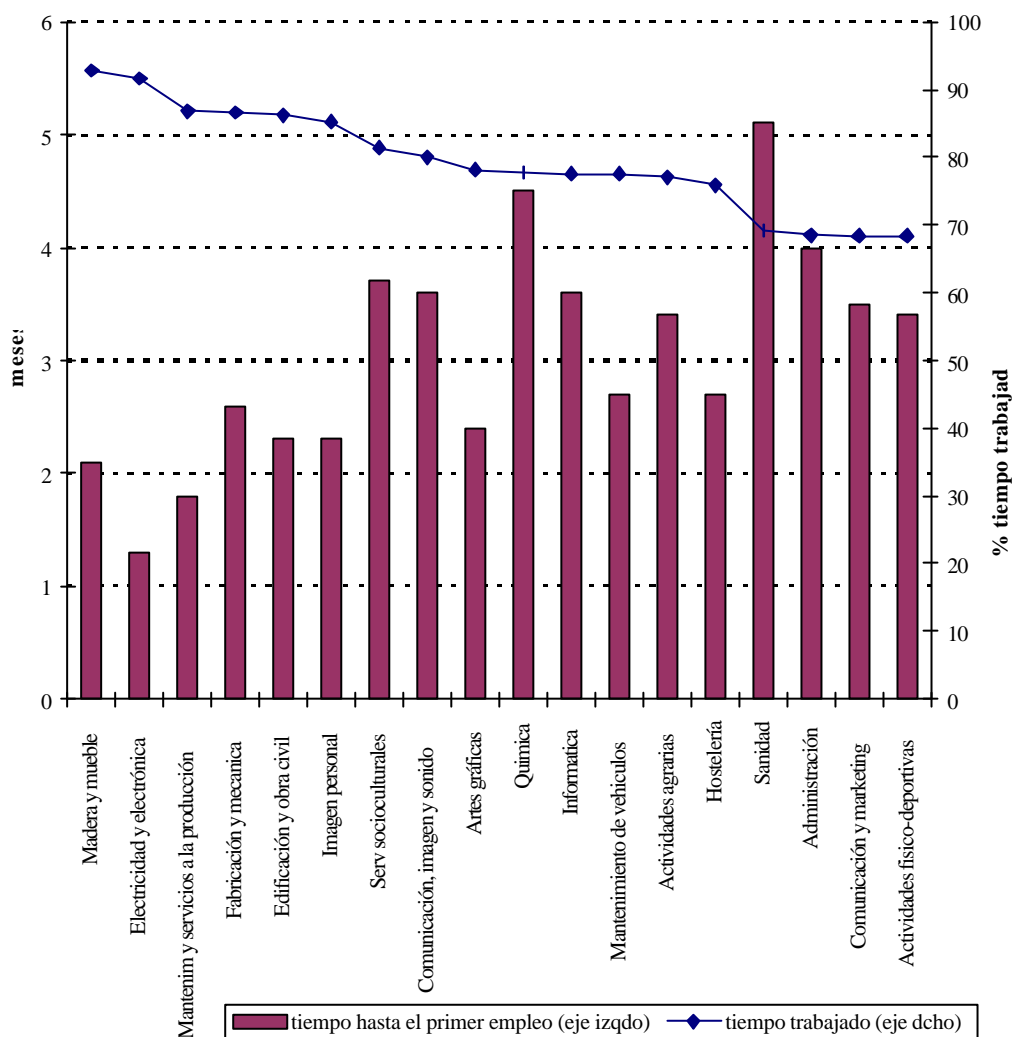
FP MEC	Tasa de ocupación (%)	Tasa de acceso al empleo (%)	Participación femenina (%)
Mantenimiento y servicios a la producción	82,4	94,1	0,0
Madera y mueble	62,5	87,5	0,0
Fabricación y mecánica	70,0	87,1	1,4
Mantenimiento de vehículos	70,5	86,4	2,3
Electricidad y electrónica	57,7	84,5	2,8
Actividades agrarias	55,6	66,7	11,1
Edificación y obras publicas	80,0	96,0	12,0
Actividades físico-deportivas	66,7	88,9	33,3
Comunicación, imagen y sonido	60,0	86,7	40,0
Informática	55,7	77,0	42,6
Artes gráficas	53,8	74,4	48,7
Química	55,2	75,9	58,6
Comercio y marketing	54,0	80,0	64,0
Hostelería	41,7	91,7	75,0
Administración	49,4	71,0	76,5
Sanidad	48,0	84,0	85,3
Imagen personal	68,6	88,6	100,0
Servicios socioculturales y a la comunidad	50,0	85,7	100,0

Fuente: Encuesta a alumnos de ciclos formativos. Universidad de Oviedo, 2003.

Por término medio, el tiempo necesario para acceder al empleo es bajo pues se sitúa en torno a los tres meses. No obstante se aprecian diferencias importantes entre las distintas familias profesionales: los que menos tardan son los alumnos de Electricidad y electrónica (poco mas de un mes), seguidos de Mantenimiento y servicios a la producción y Madera y mueble. En el extremo opuesto están los alumnos de Sanidad (casi 5 meses) y Química. El tiempo trabajado (calculado como porcentaje del tiempo transcurrido desde el fin del ciclo formativo hasta el momento de realización de la encuesta) se sitúa alrededor del 80%. Esta variable también presenta variaciones importantes en función de la familia profesional del ciclo. En el Gráfico 5.3 se observa como las familias con menores tiempos de acceso al empleo suelen tener mayores porcentajes de tiempo trabajado a excepción de los alumnos de Sanidad y Química que

si bien tardan más de la media en encontrar el primer empleo consiguen trabajar casi todo el tiempo (entre el 70 y el 80 % del tiempo).

Gráfico 5.3. Tiempo trabajado y tiempo transcurrido hasta el primer empleo después del ciclo según familia profesional



Fuente: Encuesta a alumnos de ciclos formativos. Universidad de Oviedo, 2003.

5.1.2. Tasas de empleo según la trayectoria anterior y posterior al ciclo

Como ya se ha mencionado, el origen de los alumnos de ciclos formativos es diferente y así, el nivel de estudios previo varía desde los estudios básicos hasta los universitarios, lo que puede ocasionar diferencias en las tasas de inserción. Como se puede observar en el Cuadro 5.5, las tasas de acceso al empleo más elevadas son

conseguidas por los que tenían previamente un nivel educativo más alto, es decir, ciclos formativos de grado superior o universitarios. El resultado es especialmente bueno en el caso de los primeros, en términos de tasa de ocupación. Por otra parte, los que proceden de Bachillerato muestran el menor nivel de inserción laboral, hecho que puede explicarse por una mayor proporción de personas que continúan sus estudios (30,1% frente a una media del 22,1%).

Cuadro 5.5. Tasas de inserción según nivel de estudios previo al ciclo formativo

Nivel de estudios previo al ciclo	Acceso al empleo	Ocupación
Ciclo formativo GS	92,2	72,5
Universidad	92,0	60,0
ESO, EGB	83,3	60,6
Ciclo formativo GM	80,9	61,7
Bachillerato	78,2	55,0

Fuente: Encuesta a alumnos de ciclos formativos. Universidad de Oviedo, 2003.

Un 34,6% de los alumnos que terminaron el ciclo formativo habían trabajado antes de empezar dicho ciclo. Esta experiencia laboral previa parece contribuir en la inserción laboral posterior y, así, tanto la tasa de acceso al empleo como la tasa de ocupación son más de diez puntos superiores para el grupo de los que habían trabajado previamente (Cuadro 5.6).

Cuadro 5.6. Tasas de inserción según experiencia laboral anterior

	Acceso al empleo	Ocupación
Con experiencia laboral anterior	88,4	66,7
Sin experiencia laboral anterior	77,2	53,8
Total	81,1	58,2

Fuente: Encuesta a alumnos de ciclos formativos. Universidad de Oviedo, 2003.

Como ya se ha señalado en el capítulo segundo, existe un porcentaje importante de alumnos de ciclos formativos, tanto de grado medio como de grado superior, que continúan estudios reglados. Como se puede observar en el Cuadro 5.7, las tasas de inserción de este colectivo son más bajas que las de aquellos que han dado por finalizada su etapa de formación (al menos en el sistema reglado). Este hecho resulta

lógico en la medida en que su objetivo principal sea la finalización de los estudios antes que la permanencia en el empleo.

Cuadro 5.7. Tasas de inserción según continuación de estudios reglados

	Acceso al empleo	Ocupación
Continúa estudios reglados	57,3	26,9
No continúa estudios reglados	87,8	67,2
Total	81,1	58,2

Fuente: Encuesta a alumnos de ciclos formativos. Universidad de Oviedo, 2003.

Por otra parte, además de la formación reglada, los titulados de ciclos formativos también pueden haber realizado cursos de formación ocupacional que complementen los conocimientos adquiridos en el IES. En el Cuadro 5.8 se aprecia que aquellos que han participado en acciones de formación ocupacional tienen tasas de inserción más bajas. La explicación puede ser que son aquellos titulados que no tienen empleo los que realizan cursos mientras que los que trabajan no lo consideran necesario.

Cuadro 5.8. Asociación entre tasas de inserción y participación en formación ocupacional

	Acceso al empleo	Ocupación
Ha realizado formación ocupacional	79,7	53,0
No ha realizado formación ocupacional	82,4	62,9
Total	81,1	58,2

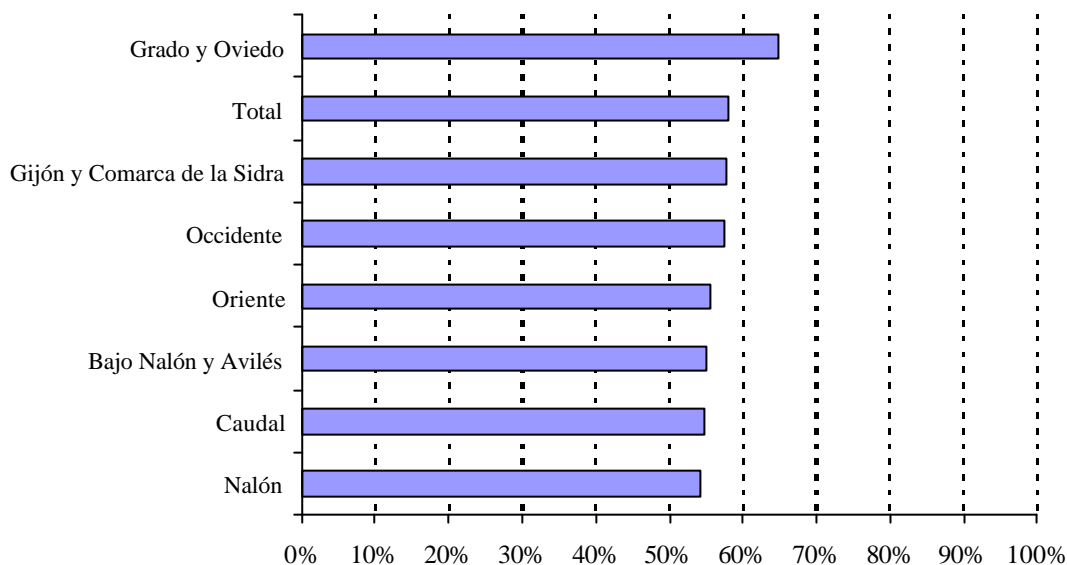
Fuente: Encuesta a alumnos de ciclos formativos. Universidad de Oviedo, 2003.

5.1.3. Tasas de empleo según la zona de residencia

Uno de los aspectos que pueden incidir sobre el empleo de los titulados son las diferencias geográficas en cuanto a la estructura productiva. La zona más dinámica en cuanto a actividad empresarial es el triángulo situado entre Oviedo, Gijón y Avilés lo que puede ocasionar diferencias en las tasas de inserción de estas y otras áreas con predominio del sector primario. En el gráfico Gráfico 5.4 se han calculado la tasa de

ocupación de los titulados en ciclos formativos según su zona de residencia¹¹. Tal y como se puede observar en el Gráfico 5.4, estas tasas no presentan diferencias significativas y en general se sitúan en torno a la media, a excepción de la zona que comprende las comarcas de Grado y Oviedo donde la tasa de ocupación es bastante superior a la media, hecho que puede explicarse por el mayor nivel de empleo registrado en la zona central de la región respecto al resto de municipios.

Gráfico 5.4. Tasa de ocupación según zona de residencia



Fuente: Encuesta a alumnos de ciclos formativos. Universidad de Oviedo, 2003.

5.2. Efecto neto de la formación

A través de la encuesta realizada a los alumnos también se ha pretendido hacer una aproximación al efecto neto de la formación, es decir, saber en qué medida la realización del ciclo formativo ha sido importante para la posterior inserción en el mercado laboral. Para ello, se realizaban una serie de afirmaciones ante las que los alumnos encuestados debían manifestar su grado de acuerdo o desacuerdo.

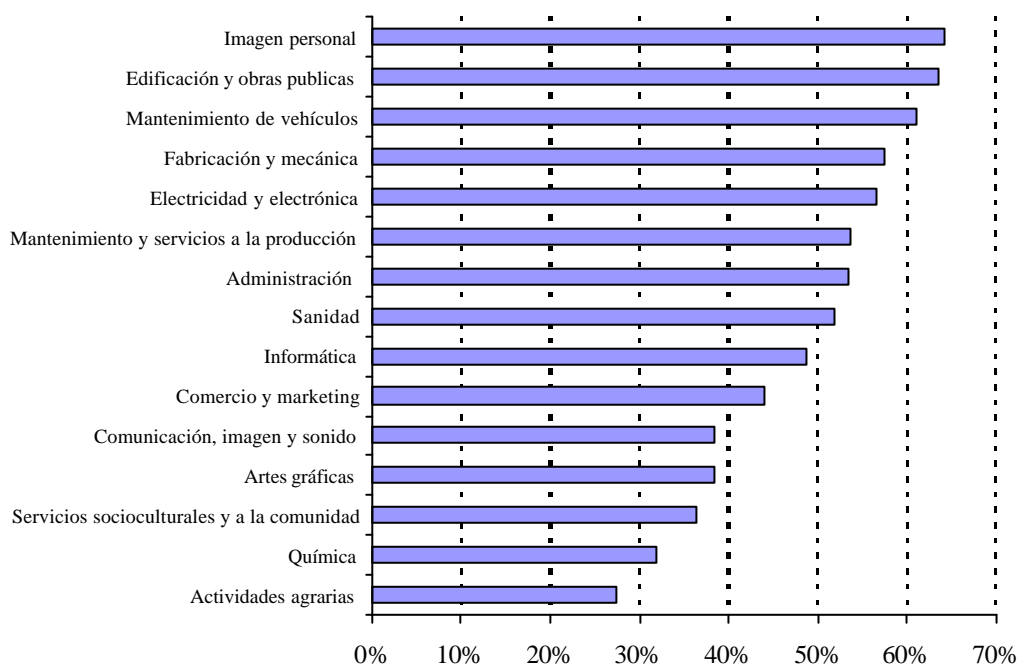
¹¹ Dado el pequeño tamaño de la muestra en algunas zonas, no ha sido posible trabajar con las comarcas que generalmente se utilizan en la Consejería de Educación y se ha procedido a una nueva agrupación que puede consultarse en el

Cuadro 7.7 y el mapa 7.1 del Anexo.

Ante la afirmación *el empleo posterior al curso lo habría encontrado igual sin haber hecho el curso*, un 42% no está nada de acuerdo con la misma y un 9,1% está poco de acuerdo. Es decir, un 51,1% de los alumnos de ciclos formativos encuestados piensa que ha encontrado trabajo gracias a la participación en este tipo de formación.

Dicho efecto neto varía según la familia profesional del ciclo realizado (Gráfico 5.5). El más elevado es para Imagen personal debido, quizá, a que los ciclos formativos de esta especialidad son los únicos válidos para desarrollar una profesión en el ámbito de la estética. Este indicador también se sitúa en torno al 60% en las familias relacionadas con la industria. Por el contrario, el efecto neto es menor en el caso de especialidades con menores probabilidades de inserción laboral (medida en términos de acceso al empleo), como puede ser el caso de Actividades agrarias, Química o Artes gráficas.

Gráfico 5.5. Efecto neto de la formación según familia profesional



Nota: Se han excluido las familias en que no se disponía de un número mínimo de observaciones (15 personas).

Fuente: Encuesta a alumnos de ciclos formativos. Universidad de Oviedo, 2003.

En general, tal y como se puede observar en el Cuadro 5.9, las familias con mayor inserción laboral, medida en términos de tasa de ocupación, presentan un efecto neto más alto mientras que las especialidades con mayores dificultades para que los estudiantes se integren en el mercado de trabajo, tienen un efecto neto menor.

Cuadro 5.9. Relación entre la tasa de ocupación y el efecto neto según familias profesionales

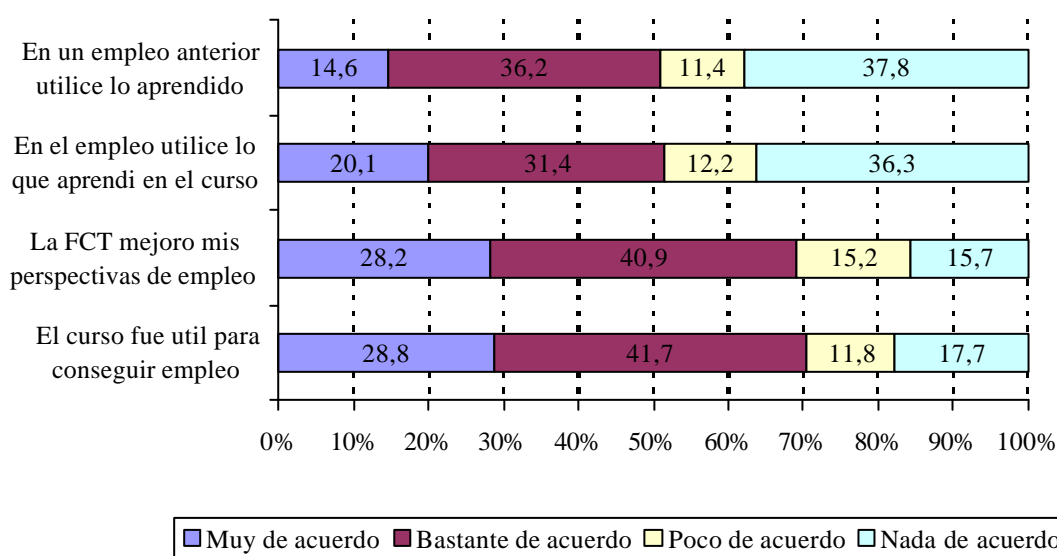
		Tasa de ocupación	
		Mayor que la media	Menor que la media
Efecto neto	Mayor que la media	<ul style="list-style-type: none"> • Mantenimiento y servicios a la producción • Edificación y obras públicas • Mantenimiento de vehículos • Fabricación y mecánica • Imagen personal 	<ul style="list-style-type: none"> • Electricidad y electrónica • Administración • Sanidad
	Menor que la media	<ul style="list-style-type: none"> • Comunicación, imagen y sonido 	<ul style="list-style-type: none"> • Informática • Actividades agrarias • Química • Comercio y marketing • Artes gráficas • Servicios socioculturales y a la comunidad

Nota: Se han excluido las familias en que no se disponía de un número mínimo de observaciones (15 personas).

Fuente: Encuesta a alumnos de ciclos formativos. Universidad de Oviedo, 2003.

En general, la opinión sobre la utilidad de los ciclos para acceder a un empleo es muy positiva y, así, aproximadamente un 70% señala que el curso y la FCT fueron muy o bastante útiles para conseguir empleo. De la misma forma, en torno a un 50% manifiestan que, bien en el empleo actual bien en otro, han utilizado los conocimientos adquiridos en el ciclo (Gráfico 5.6).

Gráfico 5.6. Opinión sobre la utilidad del ciclo para conseguir empleo



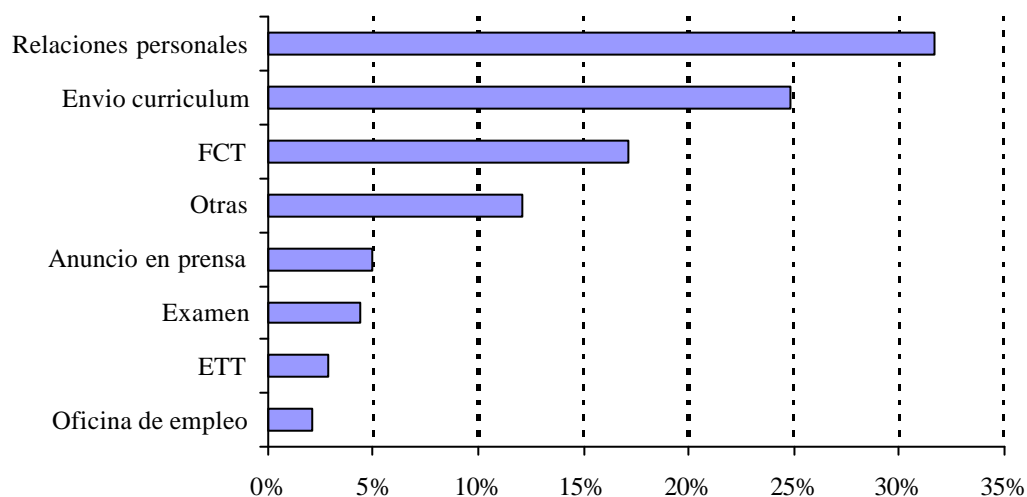
Fuente: Encuesta a alumnos de ciclos formativos. Universidad de Oviedo, 2003.

5.3. Acceso al empleo y búsqueda de empleo

Este epígrafe se dedica a estudiar las vías por las que efectivamente se consiguieron los empleos –en especial la FCT-, esto es, cómo se produce la inserción laboral y cómo ha sido el proceso de búsqueda de empleo así como los mecanismos utilizados.

Como ya se ha indicado, casi un 60% de los graduados estaban trabajando en el momento en que se realizó la encuesta. La principal vía por la que han accedido al empleo son las relaciones personales y así lo señalan un 31,7% de los titulados. El envío de CV a empresas es la segunda forma en que se accede al trabajo. La FCT aparece como la tercera vía de acceso al empleo (17,1%), dato que pone de manifiesto la relevancia de este periodo de formación para la posterior inserción laboral.

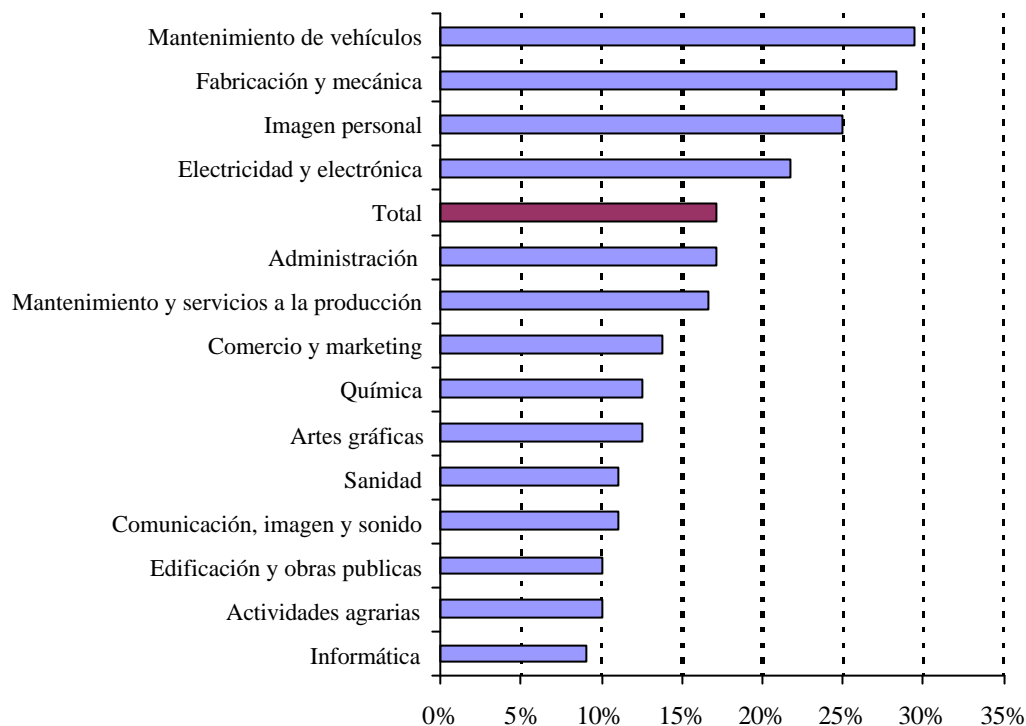
Gráfico 5.7. Empleo de los titulados: vía de acceso



Fuente: Encuesta a alumnos de ciclos formativos. Universidad de Oviedo, 2003.

La FCT es especialmente útil para acceder al empleo en familias profesionales relacionadas con la industria (Mantenimiento de vehículos, Fabricación y mecánica, Electricidad y electrónica, Madera y mueble) y en Imagen personal. Por el contrario, es menos relevante en familias del sector servicios, tales como Informática, Actividades agrarias o Edificación y obras públicas.

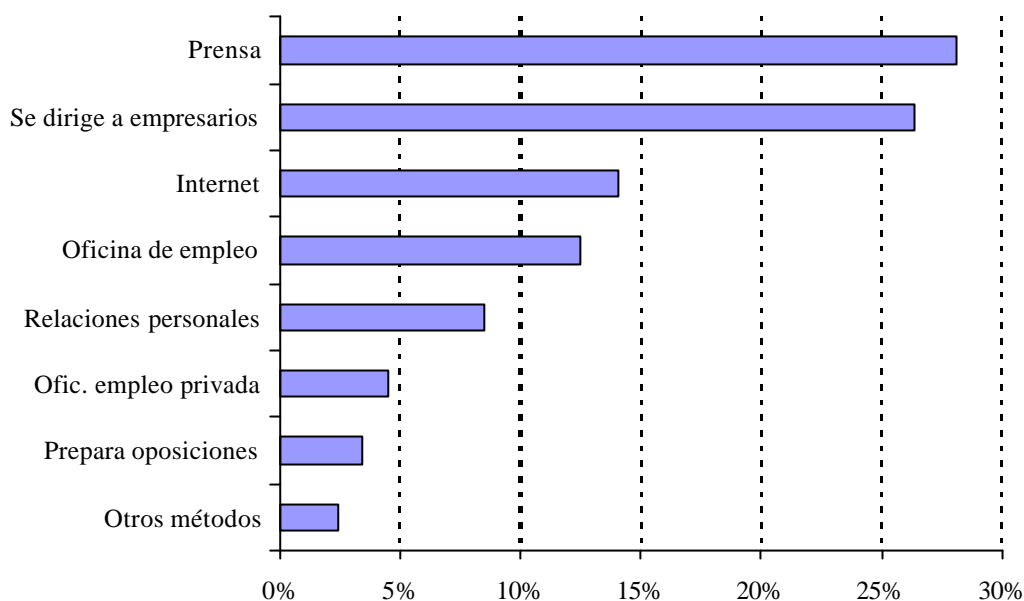
Gráfico 5.8. Utilidad de la FCT para acceder al empleo según familias profesionales



Nota: Se han excluido las familias en que no se disponía de un número mínimo de observaciones (15 personas).

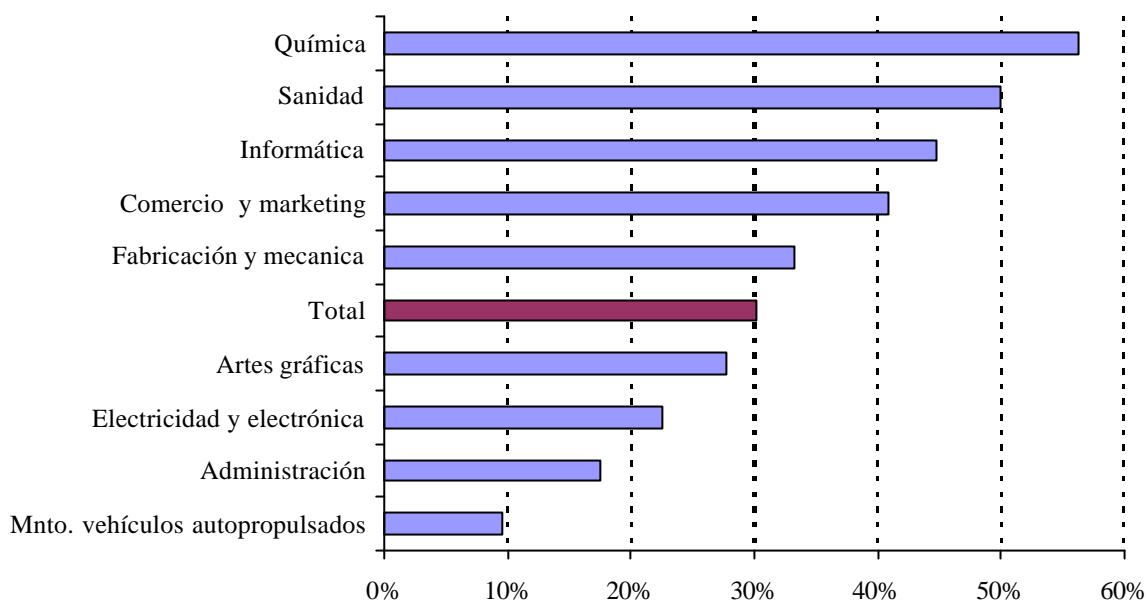
Fuente: Encuesta a alumnos de ciclos formativos. Universidad de Oviedo, 2003.

Del total de titulados en ciclos formativos, un 36,2% declara estar buscando empleo, ya sea por estar en desempleo o para mejorar el que actualmente poseen. Como se puede apreciar en el Gráfico 5.11, la forma más habitual de buscar empleo es a través de la prensa (28,1%) o bien dirigiéndose a empresarios (26,4%). Se han registrado en la Oficina de Empleo un 12,5% de los alumnos desempleados y utilizan los servicios ofrecidos por las oficinas de empleo privadas aproximadamente un 4,5%. Además, es relevante el uso de un método nuevo como es internet: un 14,1% utilizan la red para buscar ofertas de empleo.

Gráfico 5.9. Formas de búsqueda de empleo

Fuente: Encuesta a alumnos de ciclos formativos. Universidad de Oviedo, 2003.

De las personas que buscan empleo, casi una tercera parte, un 31,8%, lo hace fuera de Asturias. No hay diferencias apreciables según género en esta variable ya que aproximadamente la mitad son mujeres (51,6%) y la otra mitad hombres (48,4%). Se aprecian, no obstante, diferencias importantes e cuanto a las familias profesionales: así por ejemplo más del 50% de los demandantes de empleo en las familias de Química o Sanidad lo hacen fuera de la región. En el extremo opuesto tenemos los titulados en Mantenimiento de vehículos, una de las familias con tasas de inserción más elevadas que, quizá por eso, buscan trabajo en la región.

Gráfico 5.10. Búsqueda de trabajo fuera de Asturias

Fuente: Encuesta a alumnos de ciclos formativos. Universidad de Oviedo, 2003.

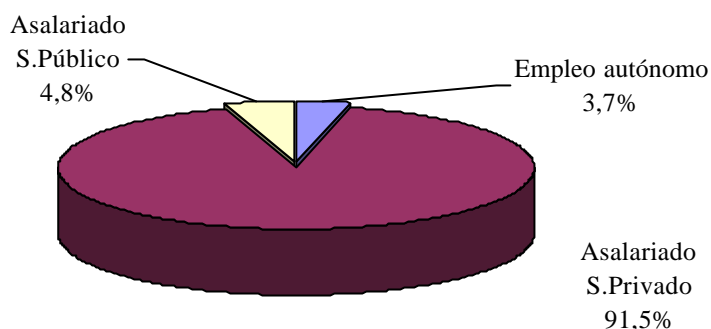
Existe un porcentaje significativo de personas que han rechazado empleo. Así, un 26% señala que le ofrecieron algún trabajo y que no lo han aceptado. Se trata mayoritariamente (67,9%) de personas que están trabajando y buscan mejorar sus condiciones laborales. Sin embargo, tener un empleo no es la principal razón que justifica el rechazo del empleo. Las malas condiciones laborales o un salario bajo es la causa señalada por casi un 40% de los alumnos que no aceptaron el trabajo.

5.4. Características de los empleos de los titulados

La primera característica del empleo de los titulados que puede señalarse es que el mismo está situado en Asturias. Así, sólo un 4% de los alumnos que trabajan lo hacen fuera de la región.

Respecto a la situación profesional, más del 90% de los titulados que trabajan son asalariados del sector privado y, por tanto, el porcentaje de asalariados del sector público o de ocupados por cuenta propia es muy bajo. El empleo autónomo (3,7%) es una vía por la sería posible aumentar las tasas de empleo de los titulados y esta bajo porcentaje pone de manifiesto que, como ya se ha indicado, hay que estimular las iniciativas empresariales en los IES.

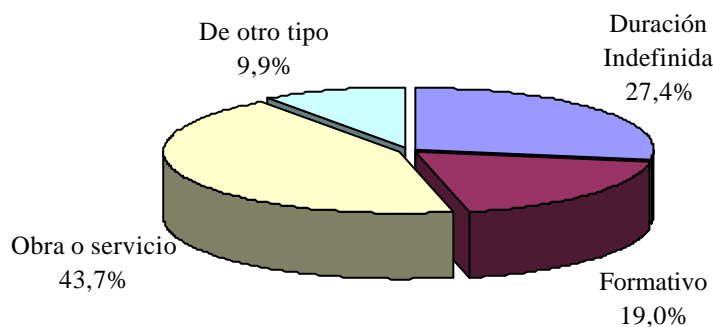
Gráfico 5.11. Empleo de los titulados: situación profesional



Fuente: Encuesta a alumnos de ciclos formativos. Universidad de Oviedo, 2003.

Respecto al tipo de contrato, predomina el contrato de tipo temporal sin duración determinada, es decir, el de obra o servicio que asciende a un 43,7% del total. También son importantes los contratos formativos (19%) y hay una presencia muy destacada de contratos indefinidos que superan una cuarta parte del total (27,4%). Otro dato de interés es que la jornada laboral es de aproximadamente 40 horas a la semana. Predomina la jornada a tiempo completo, de manera que sólo un 12% de los contratos son a tiempo parcial.

Gráfico 5.12. Empleo de los titulados: tipo de contrato

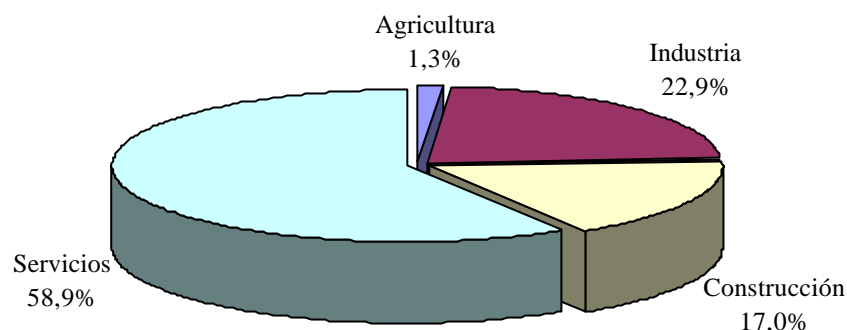


Fuente: Encuesta a alumnos de ciclos formativos. Universidad de Oviedo, 2003.

La actividad de las empresas en la que trabajan los titulados se puede observar en el Gráfico 5.13. Existe una presencia importante de la Industria y de la Construcción, si bien predomina el sector Servicios, consecuencia de la estructura económica de la región. En el comercio se emplean una quinta parte de los titulados que trabajan y otro

20,3% en Otros servicios, en los que se incluyen Sanidad, Educación, Actividades recreativas, Transporte, etc.

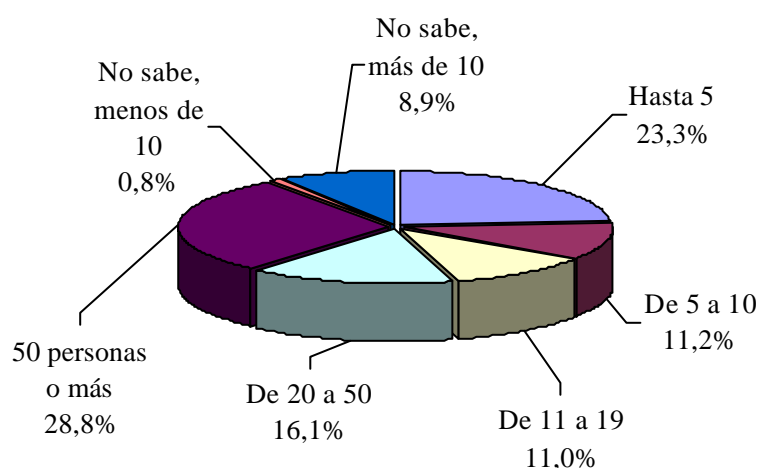
Gráfico 5.13. Empleo de los titulados: actividad de la empresa



Fuente: Encuesta a alumnos de ciclos formativos. Universidad de Oviedo, 2003.

En cuanto al tamaño de las empresas, predominan las PYMES, puesto que casi una cuarta parte de las empresas tiene cinco empleados o menos y más de un 10% de cinco a diez trabajadores. Aquéllas que tienen más de 50 empleados suponen un 28,8% del total.

Gráfico 5.14. Empleo de los titulados: tamaño de la empresa (número de empleados)

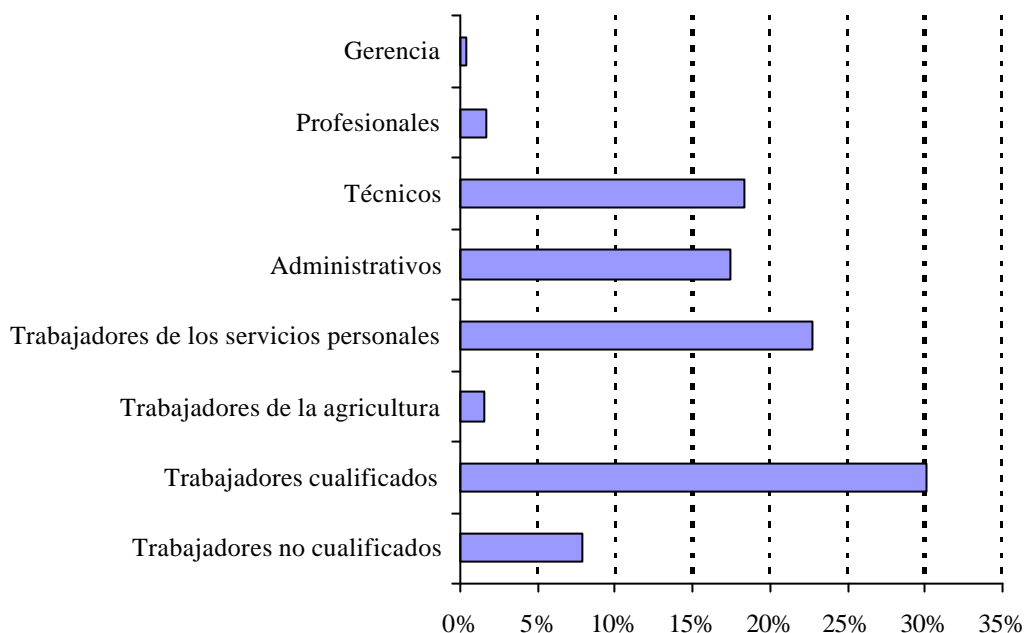


Fuente: Encuesta a alumnos de ciclos formativos. Universidad de Oviedo, 2003.

En el Gráfico 5.15 se muestran las ocupaciones más frecuentes de los titulados que trabajan. Casi una tercera parte se ocupa como trabajadores cualificados en tareas relacionadas

con la industria y una quinta parte como Trabajadores de los servicios personales. También son un grupo importante los Técnicos y los Administrativos. Es decir, los titulados de ciclos formativos trabajan en ocupaciones intermedias, generalmente adecuadas a su nivel formativo.

Gráfico 5.15. Empleo de los titulados: ocupación



Fuente: Encuesta a alumnos de ciclos formativos. Universidad de Oviedo, 2003.

Las ocupaciones más frecuentes de los titulados que trabajan según la familia profesional del ciclo realizado se pueden observar con un mayor detalle en el Cuadro 5.10. La mayor parte de las ocupaciones se corresponden con los grupos intermedios de la Clasificación Nacional de Ocupaciones: Técnicos y profesionales de apoyo, Empleados de tipo administrativo y Trabajadores cualificados en la industria y la construcción.

Estas ocupaciones coinciden, en los casos en los que se dispone de datos, con aquellas a las que las empresas de FCT asignan a los estudiantes. Es decir, los titulados de ciclos formativos trabajan en puestos de trabajo que han ocupado durante su etapa de formación en prácticas.

Cuadro 5.10. Empleo de los titulados: ocupaciones más frecuentes según familias profesionales

Familia profesional	Ocupaciones más frecuentes
Administración y oficinas	<ul style="list-style-type: none"> • Auxiliar administrativo (45%) • Dependientes de comercio (20%) • Cajeros, taquilleros y asimilados (13,8%)
Artes gráficas	<ul style="list-style-type: none"> • Técnicos de ciencias físicas químicas e ingenierías, delineantes y diseñadores técnicos, operadores de equipos de grabación (23,8%)
Comercio y marketing	<ul style="list-style-type: none"> • Dependientes de comercio (37%)
Comunicación, imagen y sonido	<ul style="list-style-type: none"> • Técnicos de ciencias físicas químicas e ingenierías, delineantes y diseñadores técnicos, operadores de equipos de grabación (55,6%)
Edificación y obras públicas	<ul style="list-style-type: none"> • Técnicos de ciencias físicas químicas e ingenierías, delineantes y diseñadores técnicos, operadores de equipos de grabación (30%) • Trabajadores de acabado de construcciones y asimilados (25%) • Otros técnicos y profesionales de apoyo (15%)
Electricidad y electrónica	<ul style="list-style-type: none"> • Técnicos de ciencias físicas químicas e ingenierías, delineantes y diseñadores técnicos, operadores de equipos de grabación (34,1%) • Trabajadores de acabado de construcciones y asimilados (29,3%)
Fabricación y mecánica	<ul style="list-style-type: none"> • Soldadores, chapistas, montadores de estructuras metálicas (31,3%)
Imagen personal	<ul style="list-style-type: none"> • Trabajadores de los servicios personales (87,5%) • Dependientes de comercio (12,5%)
Informática	<ul style="list-style-type: none"> • Técnicos de ciencias físicas químicas e ingenierías, delineantes y diseñadores técnicos, operadores de equipos de grabación (17,6%) • Empleados en servicios contables, financieros y de servicios de apoyo a la producción (17,6%)
Mantenimiento de vehículos autopropulsados	<ul style="list-style-type: none"> • Mecánicos y ajustadores de maquinaria y equipos eléctricos y electrónicos (48,4%)
Mantenimiento y servicios a la producción	<ul style="list-style-type: none"> • Otros técnicos y profesionales de apoyo (29,6%) • Soldadores, chapistas, montadores de estructuras metálicas (14,8%) • Trabajadores de acabado de construcciones y asimilados (14,8%) • Operadores de máquinas fijas (14,8%)
Química	<ul style="list-style-type: none"> • Técnicos de ciencias físicas químicas e ingenierías, delineantes y diseñadores técnicos, operadores de equipos de grabación (18,8%) • Trabajadores de los servicios personales (18,8%)
Sanidad	<ul style="list-style-type: none"> • Técnicos de ciencias físicas químicas e ingenierías, delineantes y diseñadores técnicos, operadores de equipos de grabación (27,8%) • Dependientes de comercio (17,4%)

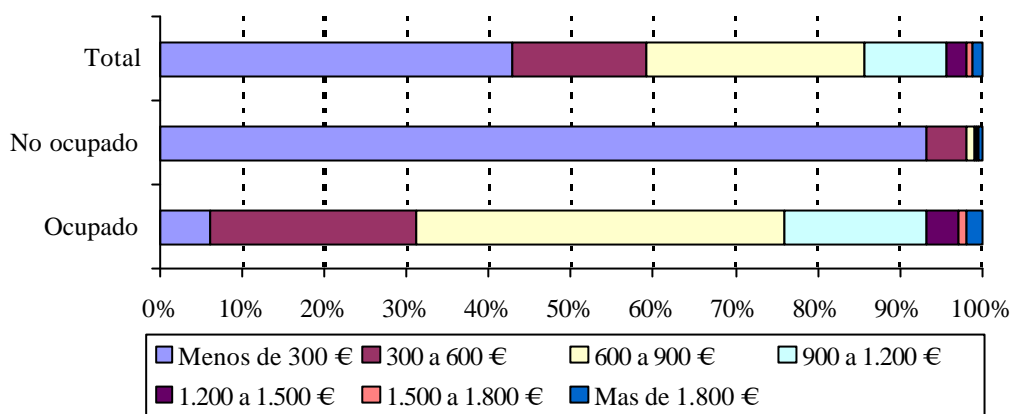
Nota: Se han excluido las familias en que no se disponía de un número mínimo de observaciones (15 personas).

Fuente: Encuesta a alumnos de ciclos formativos. Universidad de Oviedo, 2003.

La formación también tiene influencia sobre los ingresos de los alumnos. Por ello, a continuación se comparan los ingresos antes y después de haber realizado el ciclo. En el mes anterior al comienzo del curso el 89,9% de los alumnos que terminaron tenían unos ingresos inferiores a los 300 euros. Este porcentaje se reduce al 42,8% en el mes anterior a la realización de la encuesta, debido fundamentalmente al incremento en los ingresos de los que tienen empleo.

Como se puede observar en el Gráfico 5.16, los ingresos de los titulados que no trabajan siguen siendo mayoritariamente menores de 300 euros (un 93,2%) mientras que sólo un 6,2% de los ocupados se sitúan en este tramo de ingresos. En este caso lo más frecuente es que los titulados tengan unos ingresos entre 600 y 900 euros (43,6%).

Gráfico 5.16. Ingresos netos actuales de los titulados según situación laboral

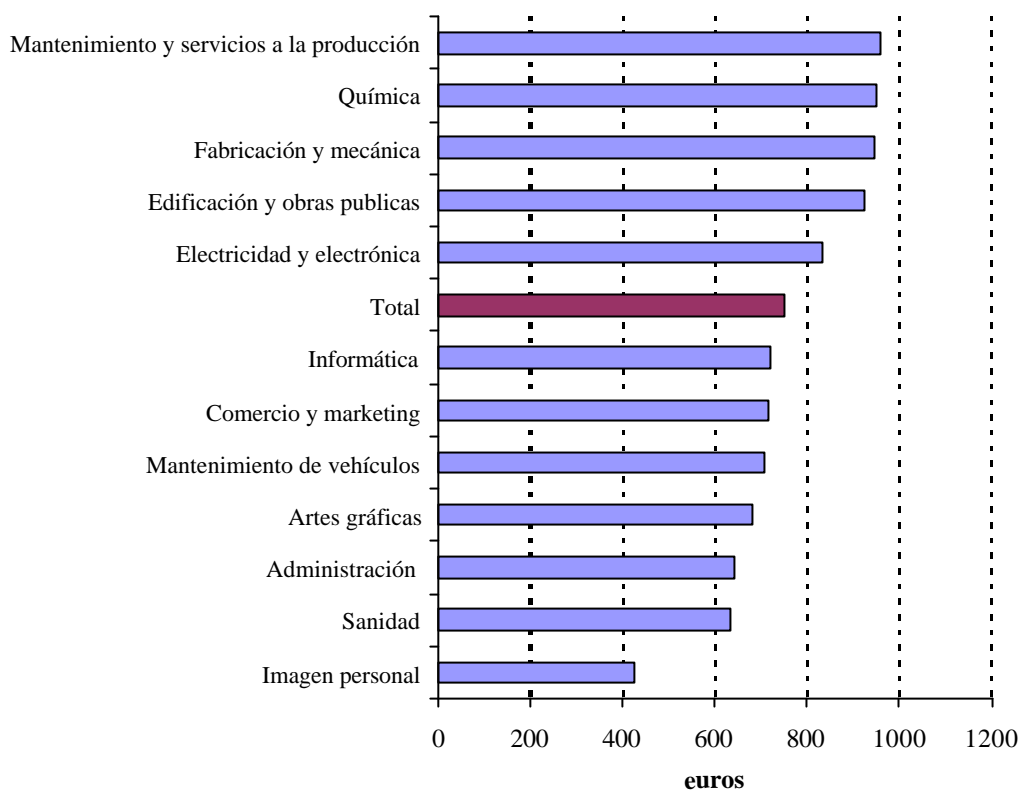


Fuente: Encuesta a alumnos de ciclos formativos. Universidad de Oviedo, 2003.

El salario medio de los titulados que trabajan se sitúa en torno a los 750 euros, sin diferencias significativas según el grado del ciclo realizado pero sí según la familia profesional. Como se puede observar en el Gráfico 5.17, los cursos relacionados con la industria son los que dan lugar a unos ingresos más altos (para algunas familias cercanos a los 1000 euros) mientras que en el sector servicios el salario es menor (el salario más bajo corresponde a Imagen Personal con algo más de 400 euros).

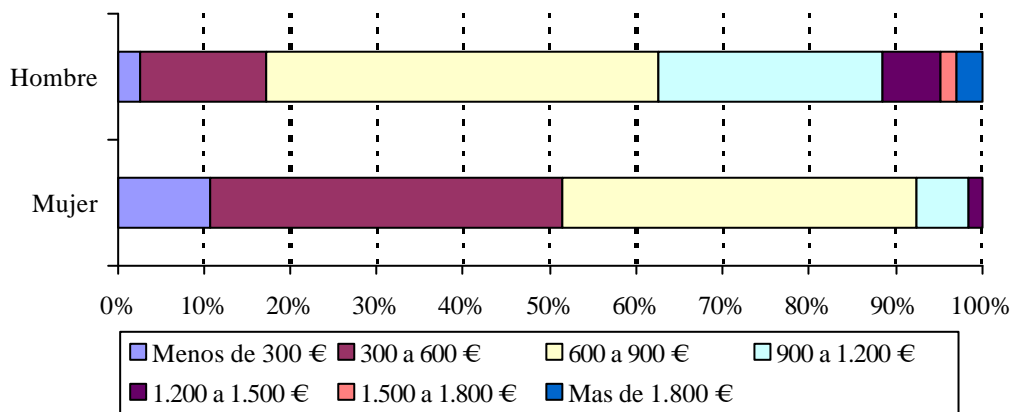
Las diferencias salariales según familias profesionales son una de las razones que explican la brecha salarial entre hombres y mujeres. Por término medio las mujeres ganan un 31% menos que los hombres (590 euros frente a 860) y en el Gráfico 5.18 se puede observar la distribución de los ingresos por tramos. Aproximadamente el 60% de los hombres ganan hasta 900 euros mientras que, en el caso de las mujeres, esta proporción supera el 90%.

Gráfico 5.17. Ingresos medios de los titulados que trabajan



Fuente: Encuesta a alumnos de ciclos formativos. Universidad de Oviedo, 2003.

Gráfico 5.18. Ingresos netos actuales de los titulados según sexo



Fuente: Encuesta a alumnos de ciclos formativos. Universidad de Oviedo, 2003.