

**Capítulo 4. Las empresas que  
colaboran en la Formación en Centros  
de Trabajo**

Uno de los factores relevantes en la explicación de los buenos resultados de la formación profesional es el periodo de formación práctica en la empresa que se denomina Formación en Centros de Trabajo o FCT. Para conocer el punto de vista de las empresas y los factores que priman la inserción profesional de los estudiantes se ha realizado una encuesta a una muestra representativa de las empresas en las que los alumnos de ciclos formativos realizan este periodo de prácticas. La persona a la que se entrevista es el gerente o el responsable de contratación en la empresa.

La encuesta a empresas que participan en la Formación en Centros de Trabajo ha sido telefónica y ha abarcado a una muestra aleatoria que, finalmente, permitió obtener datos de un total de 317 empresas colaboradoras. Los resultados que se obtienen tienen un error de +/-5%

Para la obtención de la muestra se seleccionó, en primer lugar, a las empresas en las que habían realizado la FCT los alumnos encuestados en una primera fase, con lo que se obtuvo información de 169 empresas. El resto hasta llegar a las 317 que componer la muestra se seleccionaron de forma aleatoria. El objetivo de esta forma de selección es combinar la información que procede de ambas encuestas vinculando los datos que se obtienen en una y otra.

**Cuadro 4.1. Ficha técnica: Encuesta a empresas en las que los alumnos de ciclos formativos realizan la FCT**

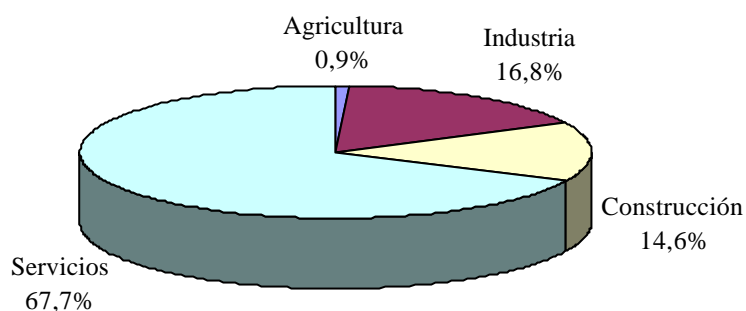
<b>Datos básicos</b>	
Universo:	1.470 empresas que colaboran para la realización de la FCT
Muestra:	317 empresas seleccionadas aleatoriamente.
Método de selección:	Empresas en las que realizaron la FCT los alumnos encuestados y, posteriormente, una selección aleatoria
Encuesta:	Telefónica, realizada durante los meses de junio-julio de 2003
Nivel de confianza:	95%
Error:	5%

**4.1. Características básicas de las empresas**

La distribución por sectores de las empresas encuestadas muestra el predominio de las organizaciones del sector servicios, que suman las dos terceras partes de la muestra válida final. También hay porcentajes significativos de empresas dedicadas a

las actividades industriales y de la construcción (cerca del 15% de cada sector), mientras que las empresas agrícolas aparecen con una presencia mínima (Gráfico 4.1 ).

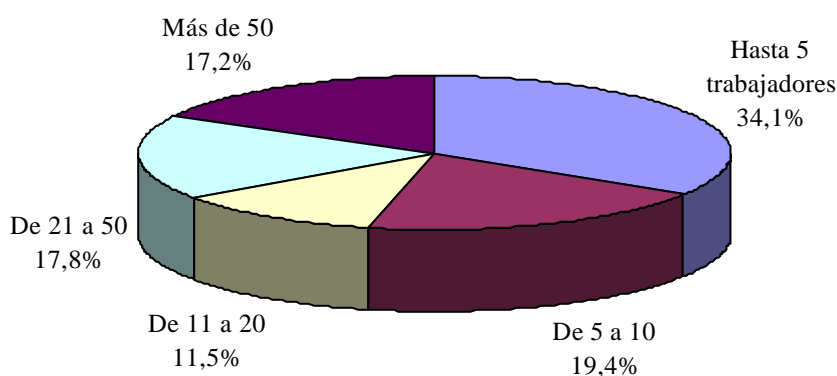
**Gráfico 4.1. Empresas colaboradoras en la FCT: distribución por sectores de actividad**



Fuente: Encuesta a empresas FCT. Universidad de Oviedo, 2003.

En relación con el tamaño de las empresas, se observa un claro predominio de las empresas pequeñas. Un tercio de la muestra tiene menos de cinco trabajadores y algo más de la mitad no supera los diez, mientras que por encima de 50 trabajadores solamente aparece el 17% (Gráfico 4.2).

**Gráfico 4.2. Empresas colaboradoras en la FCT: distribución por tamaño**



Fuente: Encuesta a empresas FCT. Universidad de Oviedo, 2003.

La pequeña empresa que colabora con la FCT se encuentra de forma predominante en el sector servicios, de acuerdo con la encuesta realizada: de las empresas con menos de diez trabajadores, el 87% realizan actividades terciarias. En

contraste con este dato, las empresas grandes aparecen más en la industria: el 43% de las que superan los 50 trabajadores realizan actividades industriales.

Cabe destacar la distribución por sexos del empleo en las empresas encuestadas. En las plantillas de la mayoría de las empresas industriales y de la construcción se observa un predominio de los hombres, que ocupan cerca del 85% de los empleos. En contraste, las empresas de servicios recogen una participación de las mujeres en el empleo que se supera el 52 %. En relación con el tamaño empresarial, la proporción de mujeres disminuye cuanto mayores son las empresas y solamente son mayoría entre las menores de cinco trabajadores. En la medida que la FCT constituye un importante mecanismo de apoyo a la inserción laboral del alumnado, estas diferencias por sexos en el empleo de las empresas participantes sugieren que el acceso de las alumnas de Ciclos Formativos a grandes empresas en sectores diferentes de los servicios está dificultado por la estructura de género del mercado de trabajo asturiano.

La distribución por edades de los trabajadores de las plantillas muestra promedios que superan en todos los casos los 25 años. La presencia de jóvenes menores de esta edad asciende a un promedio –entre las empresas encuestadas- del 18% del empleo, alcanzando una cifra más elevada en empresas dedicadas a la construcción (23%) y registros inferiores a dicho promedio en la industria (Cuadro 4.2).

**Cuadro 4.2. Empresas colaboradoras en la FCT: distribución del empleo por sexo, edad y sectores de actividad**

<b>Sectores</b>	<b>% hombres</b>	<b>% menores de 25 años</b>
Agricultura	88,9	0,0
Industria	82,1	13,8
Construcción	87,3	23,3
Servicios	47,9	18,9
<b>Total</b>	<b>59,6</b>	<b>18,5</b>

Fuente: Encuesta a empresas FCT. Universidad de Oviedo, 2003.

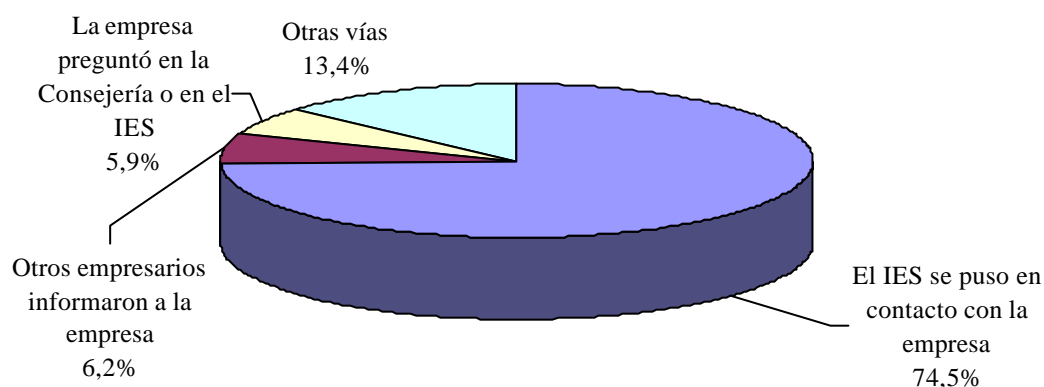
La composición de las plantillas en lo que a contratación se refiere revela que la media total de trabajadores con contrato indefinido supera la mitad de la plantilla, destacando las empresas industriales donde se alcanza un valor del 70% y quedando por debajo de dicha media las dedicadas a la construcción.

## 4.2. El desarrollo de la FCT

### 4.2.1. Contacto y asignación de los participantes

En cuanto a la colaboración entre las empresas y las instituciones educativas, cabe destacar -en favor de los IES- que en la mayoría de los casos son éstos quienes se han puesto en contacto con los empresarios, informándoles sobre la FCT y ofreciendo a sus propios estudiantes. No obstante, también se observan algunos casos de empresarios que demandan información a las instituciones o que son informados por colegas del sector. Pero la iniciativa que genera la participación de las empresas surge predominantemente –en cerca del 75% de los casos- de los propios IES (Gráfico 4.3).

**Gráfico 4.3. Empresas colaboradoras en la FCT: vías de conocimiento**



Fuente: Encuesta a empresas FCT. Universidad de Oviedo, 2003.

Las especialidades formativas de las que procede el alumnado que ha accedido a las empresas encuestadas se muestran en el Cuadro 4.3. La diversidad de especialidades presentes en la muestra de empresas seleccionadas permite valorar positivamente la FCT, al poner en contacto a empresas y a estudiantes de los diferentes ciclos formativos.

Se observa que las especialidades más numerosas son las siguientes, por orden: Administración, Electricidad y electrónica, Informática, Imagen personal, Fabricación mecánica y Mantenimiento de vehículos autopropulsados. La predominancia de estas especialidades muestra el efecto conjunto de la estructura de la formación profesional y de la demanda empresarial de cualificaciones (los datos disponibles no permiten disociar ambos factores en el análisis de la FCT).

**Cuadro 4.3. Familias profesionales del alumnado participante en la FCT  
(alumnado en las empresas encuestadas)**

	<b>Nº de alumnos</b>	<b>% del total</b>
Actividades agrarias	5	1,2
Actividades físicas y deportivas	3	0,7
Administración	90	21,5
Artes gráficas	6	1,4
Comercio y marketing	10	2,4
Comunicación, imagen y sonido	7	1,7
Edificación y obra civil	28	6,7
Electricidad y electrónica	51	12,2
Fabricación mecánica	33	7,9
Hostelería y turismo	16	3,8
Imagen personal	34	8,1
Industrias alimentarias	6	1,4
Informática	36	8,6
Madera y mueble	9	2,2
Mantenimiento de vehículos autopropulsados	33	7,9
Mantenimiento y servicios a la producción	9	2,2
Química	11	2,6
Sanidad	18	4,3
Servicios socioculturales y a la comunidad	11	2,6
Textil, confección y piel	2	0,5
<b>Total (*)</b>	<b>418</b>	<b>100,0</b>

(\*) El total supera al número de encuestas porque algunas empresas habían recibido más de un alumno de FCT en 2000-2001.

Fuente: Encuesta a empresas FCT. Universidad de Oviedo, 2003.

Las especialidades formativas reflejan el adiestramiento con el que los estudiantes llegan a la FCT. Resulta de interés conocer también, por el lado de las empresas, a qué dedican éstas las prácticas y en qué ocupan el trabajo de los jóvenes. Para ello se han incluido en el cuestionario preguntas sobre las tareas y los puestos de trabajo asignados a los jóvenes en prácticas. El Cuadro 4.4 muestra la amplia representación de las ocupaciones, codificadas a partir de sus respuestas con la Clasificación Nacional de Ocupaciones (CNO), entre las que destacan los puestos administrativos y las ocupaciones semi-cualificadas de la Industria. La estructura por grupos ocupacionales jerárquicos de la CNO aparece en el Cuadro 4.5.

**Cuadro 4.4. Ocupaciones a las que se asignan los estudiantes en prácticas**

<b>Código CNO</b>	<b>Ocupación</b>	<b>Nº alumnos</b>	<b>%</b>
13	Gerencia de emp. de hostelería y restauración con menos de 10 asalariados	1	0,2
22	Profesiones asoc. a títulos de 2º y 3er ciclo universitario en la enseñanza	2	0,5
28	Profesiones asoc. una titulación de 1er ciclo universitario en la enseñanza	2	0,5
30	Técnicos de las ciencias físicas, químicas e ingenierías	69	16,6
31	Técnicos de las ciencias naturales y de la sanidad	15	3,6
32	Técnicos en educación infantil, instructores de vuelo, navegación y conducción de vehículos	5	1,2
33	Profesionales de apoyo en operaciones financieras y comerciales	2	0,5
35	Otros técnicos y profesionales de apoyo	6	1,4
40	Empleados en servicios contables, financieros, y de servicios de apoyo a la producción y al transporte	4	1,0
42	Operadores de máquinas de oficina	1	0,2
43	Aux. admin. sin tareas de atención al público no clasificados anteriormente	94	22,6
44	Aux. admin. con tareas de atención al público no clasificados anteriormente	8	1,9
45	Empleados en trato directo con el público en agencias de viajes, recepcionistas y telefonistas	11	2,6
46	Cajeros, taquilleros y otros empleados en trato directo con el público	3	0,7
50	Trabajadores de los servicios de restauración	9	2,2
51	Trabajadores de los servicios personales	33	7,9
52	Trabajadores de servicios de protección y seguridad	2	0,5
53	Dependientes de comercio y asimilados	9	2,2
60	Trabajadores cualificados en actividades agrícolas	2	0,5
61	Trabajadores cualificados en actividades ganaderas	2	0,5
62	Trabajadores cualificados en otras actividades agrarias	1	0,2
70	Encargados de obra y otros encargados en la construcción	2	0,5
71	Trabajadores en obras estructurales de construcción y asimilados	2	0,5
72	Trabaj. de acabado de construc. y asimilados, pintores y otros asimilados	17	4,1
73	Encargados en la metalurgia y jefes de talleres mecánicos	1	0,2
75	Soldadores, chapistas, montadores de estructuras metálicas, herreros, elaboradores de herramientas y asimilados	33	7,9
76	Mecánicos y ajustadores de maquinaria y equipos eléctricos y electrónicos	56	13,5
77	Mecánicos de precisión en metales, trabajadores de artes gráficas, ceramistas, vidrieros y artesanos de la madera, textil y del cuero	2	0,5
78	Trabajadores de la industria de la alimentación, bebidas y tabaco	2	0,5
79	Trabajadores que tratan la madera, ebanistas, trabajadores de la industria textil, confección, piel, cuero, calzado y asimilados	8	1,9
81	Operadores de instalaciones industriales fijas y asimilados	1	0,2
83	Operadores de máquinas fijas	4	1,0
85	Maquinista de locomotora, operador de maquinaria agrícola y de equipos pesados móviles	1	0,2
86	Conductores de vehículos para el transporte urbano o por carretera	3	0,7
91	Empleados domésticos y otro personal de limpieza de interior de edificios	1	0,2
93	Otros trabajadores no cualificados en otros servicios	1	0,2
98	Peones del transporte y descargadores	1	0,2
<b>Total (*)</b>		<b>416</b>	<b>100</b>

(\*) El total supera al número de encuestas porque algunas empresas habían recibido más de un alumno de FCT en 2000-2001.

Fuente: Encuesta a empresas FCT. Universidad de Oviedo, 2003.

**Cuadro 4.5. Ocupaciones a las que se asignan los estudiantes en prácticas, ordenadas en grandes grupos de la CNO**

<b>Grandes grupos</b>	<b>N</b>	<b>%</b>
Directivos y gerentes (11-17)	1	0,2
Profesiones asociadas a títulos universitarios (20-29)	4	1,0
Técnicos y profesionales de apoyo (30-35)	97	23,3
Auxiliares administrativos y empleados de servicios (40-46)	121	29,1
Trabajadores de servicios personales y de restauración (50-53)	53	12,7
Trabajadores cualificados en actividades agrícolas y ganaderas (60-63)	5	1,2
Trabajadores de la construcción (70-72)	21	5,0
Trabajadores de la industria (73-86)	111	26,7
Peones y otros trabajadores no cualificados (90-98)	3	0,7
<b>Total (*)</b>	<b>416</b>	<b>100,0</b>

(\*) El total supera al número de encuestas porque algunas empresas habían recibido más de un alumno de FCT en 2000-2001.

Fuente: Encuesta a empresas FCT. Universidad de Oviedo, 2003.

La relación entre las familias profesionales y las ocupaciones en las que se encuadran los participantes en la FCT puede ilustrar la siempre compleja cuestión de la adecuación entre educación y sistema productivo. Al relacionar las especialidades formativas con los puestos de trabajo se obtiene un número pequeño de relaciones relevantes, dadas las limitaciones del tamaño muestral y el amplio número de ocupaciones asignadas al alumnado. Pero algunas de estas relaciones relevantes, que muestran el puesto en que las empresas encuadran al alumnado (y su código CNO) son las que recoge el Cuadro 4.6.



**Cuadro 4.6. Relación entre familias profesionales y ocupaciones a las que se asignan los estudiantes en prácticas**

<b>Familia profesional</b>	<b>Ocupación (código CNO)</b>
Administración	• Auxiliar administrativo sin atención al público (85%); Auxiliar administrativo con atención al público (9%).
Comunicación, imagen y sonido	• Técnicos de las ciencias físicas, químicas e ingenierías (100%).
Comercio y marketing	• Dependientes de comercio (57%)
Electricidad y electrónica	• Trabajadores de acabado de construcciones y asimilados (48%); Mecánicos y ajustadores de maquinaria y equipos eléctricos y electrónicos (22%).
Edificación y obra civil	• Técnicos de las ciencias físicas, químicas e ingenierías (75%).
Fabricación mecánica	• Soldadores, chapistas, montadores de estructuras metálicas, herreros, elaboradores de herramientas y asimilados (30%); Mecánicos y ajustadores de maquinaria y equipos eléctricos y electrónicos (30%).
Hostelería y turismo	• Empleados en trato directo con el público en agencias de viajes, recepcionistas y telefonistas (46%); Trabajadores de los servicios de restauración (38%).
Imagen personal	• Trabajadores de los servicios personales (97%).
Informática	• Técnicos de las ciencias físicas, químicas e ingenierías (64%).
Madera y mueble	• Trabajadores que tratan la madera, ebanistas, trabajadores de la industria textil, confección, piel, cuero, calzado y asimilados (100%).
Mantenimiento de vehículos autopropulsados	• Mecánicos y ajustadores de maquinaria y equipos eléctricos y electrónicos (62%); Soldadores, chapistas, montadores de estructuras metálicas, herreros, elaboradores de herramientas y asimilados (29%).
Química	• Técnicos de las ciencias físicas, químicas e ingenierías (71%).
Sanidad	• Técnicos de las ciencias naturales y de la sanidad (79%).
Serv. socioculturales y a la comunidad	• Otros técnicos y profesionales de apoyo (36%); Técnicos en educación infantil, instructores de vuelo, navegación y conducción de vehículos (27%).

\* Se recogen solamente las relaciones donde la muestra cuente con un número de estudiantes en prácticas mayor o igual que tres. Por ello los porcentajes de ocupaciones en cada familia no suman 100.  
Fuente: Encuesta a empresas FCT. Universidad de Oviedo, 2003.

La adecuación entre la familia profesional de los estudios y ocupaciones es aceptable en la totalidad de las especialidades para las que los datos permiten establecer asociaciones. Del panorama obtenido por esta relación se desprende que las prácticas colocan al estudiante en tareas o en un puesto de trabajo de su especialidad o muy relacionado con la misma.

#### **4.2.2. La evaluación empresarial de la FCT**

Uno de los factores de mayor interés al contactar con las empresas es la visión de éstas sobre el funcionamiento de la FCT y sus resultados. A este respecto se ha preguntado por el papel del tutor, los costes y una evaluación global de la participación empresarial en el programa.

Como es sabido, en toda empresa colaboradora con la FCT hay un tutor encargado de supervisar la tarea de los estudiantes. Se ha valorado la dedicación y atención del tutor mediante preguntas a las empresas sobre el número de estudiantes por tutor y las horas semanales que los tutores dedican a los jóvenes en formación.

Respecto al número de estudiantes por tutor, los resultados permiten afirmar que cada tutor se encarga por término medio de cerca de dos alumnos/as (el promedio asciende a 1,6). El tiempo de dedicación declarado supone un promedio de 29,6 horas semanales y recoge el tiempo invertido por el tutor en tareas de supervisión y formación de los estudiantes en prácticas.

La dedicación del tutor parece estar relacionada con el sector de actividad y en la Industria es ligeramente inferior a la Construcción, mientras en las empresas de Servicios esta dedicación, tanto en horas como en tasas de estudiantes por tutor, aparece como la mayor (Cuadro 4.7).

**Cuadro 4.7. La dedicación del tutor por sectores**

<b>Sector</b>	<b>Alumnos por tutor</b>	<b>Horas por tutor</b>
Agricultura	1,0	31,3
Industria	1,9	26,7
Construcción	1,7	27,2
Servicios	1,6	30,8
<b>Total</b>	<b>1,6</b>	<b>29,6</b>

Fuente: Encuesta a empresas FCT. Universidad de Oviedo, 2003.

Las diferencias en la dedicación del tutor son mayores en relación con el tamaño de las empresas. El Cuadro 4.8 muestra cómo las PYMES dedican más recursos de este tipo a la FCT y, al aumentar el tamaño de las empresas consideradas esos recursos van disminuyendo: se incrementan los estudiantes por tutor y se reducen las horas semanales medias de supervisión y formación.

**Cuadro 4.8. La dedicación del tutor por tamaño de las empresas**

<b>Tamaño</b>	<b>Alumnos por tutor</b>	<b>Horas por tutor</b>
Hasta 5 trabajadores	1,3	34,0
De 6 a 10	1,4	30,2
De 11 a 20	1,7	26,7
De 21 a 50	1,9	28,5
Más de 50	2,0	23,5
<b>Total</b>	<b>1,6</b>	<b>29,6</b>

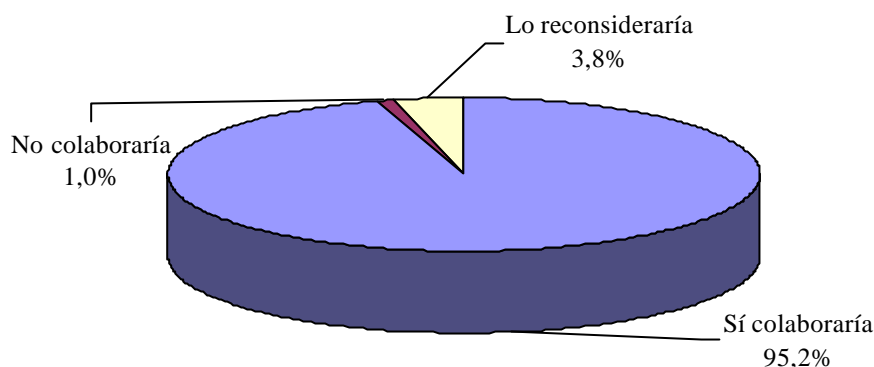
Fuente: Encuesta a empresas FCT. Universidad de Oviedo, 2003.

Los datos anteriores merecen un matiz. Las elevadas desviaciones típicas de los promedios citados y la experiencia obtenida al encuestar a las empresas sugieren que éstas no tienen claro el tiempo que deben dedicar a tutorizar a los estudiantes. Las empresas tienden a confundir las tareas de formación y supervisión. Así, mientras algunas empresas interpretan que la dedicación al alumno alcanza toda la jornada laboral (el tutor está a su lado todo el día y el alumno ve cómo hacen las cosas o, si aquél le encarga algo, supervisa cómo lo hace), otras empresas asignan tareas concretas al alcance del estudiante y luego dedican ciertas horas a la supervisión y/ o evaluación.

Aparte de la dedicación de los tutores, el coste de la FCT para las empresas parece ser casi nulo. El cuestionario utilizado preguntaba si “el hecho de acoger alumnos en prácticas ha ocasionado algún otro coste adicional para la empresa”. Se trataba de considerar, por ejemplo, posibles averías o problemas en el proceso productivo causados por los estudiantes. Las respuestas a esta pregunta muestran que esos posibles costes son mínimos y sólo son mencionados en un 8,8 % de casos.

Uno de los resultados de mayor interés obtenidos de la encuesta a las empresas es que la práctica totalidad de las organizaciones encuestadas colaborarían igualmente con la FCT aunque no existiera la subvención que les proporciona el Principado. Prueba de ello es que en algunos casos las empresas señalan que iniciaron la colaboración sin conocer este aspecto, mientras en otros casos dicen revertir esta cantidad a los IES o a los propios estudiantes. Solamente un 4,8% de los encuestados consultados rechazaría o reconsideraría la continuidad de la colaboración de no existir dicha subvención (Gráfico 4.4).

#### Gráfico 4.4. Empresas colaboradoras en la FCT: colaboración si no existiera subvención



Fuente: Encuesta a empresas FCT. Universidad de Oviedo, 2003.

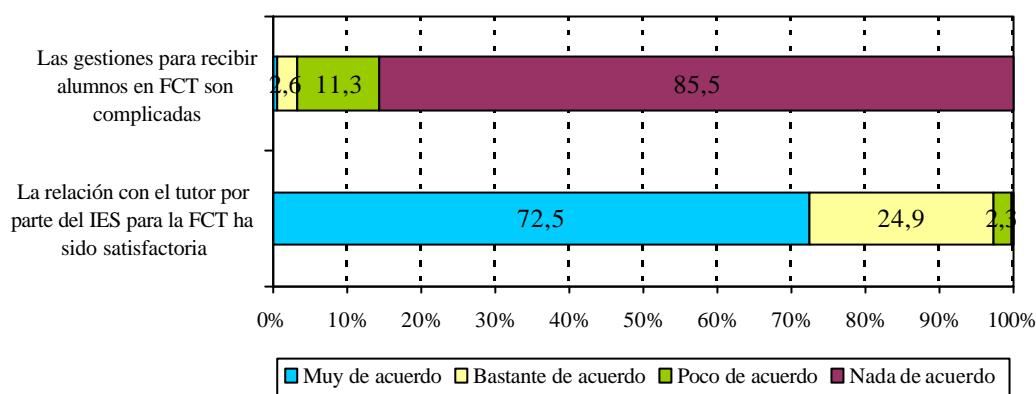
Los resultados anteriores muestran que el interés empresarial en la FCT va más allá de la pequeña subvención que se les asigna. Parece que el valor del programa para las empresas radica en la posibilidad de conocer posibles empleados en una medida cuya duración y estructura favorecen una evaluación sistemática de los jóvenes que están a punto de iniciar su inserción profesional. La posible selección de algunos de ellos, o la configuración de una agenda de candidatos al empleo –incluso disponibles para empleos estacionales como sustituciones- es la motivación de las empresas en la FCT.

El buen hacer de los IES en la gestión de la FCT queda reflejado en las opiniones de las empresas sobre la gestión de las prácticas (Gráfico 4.5). Más del 97% de las empresas encuestadas apoyan el que la relación del IES con el tutor ha sido satisfactoria. Además, las empresas consideran con claridad que las gestiones para recibir estudiantes de FCT no son complicadas. Esta información pone de manifiesto las facilidades que reciben las organizaciones para participar en el programa de prácticas.

En relación con las opiniones empresariales sobre los contenidos de la formación profesional –opiniones que se derivan del conocimiento del alumnado en prácticas- la visión es también positiva, como muestra el Gráfico 4.6. Las respuestas de las empresas reflejan que más del 75% de los encuestados consideran actualizados los contenidos de los ciclos. Respecto a la adaptación de dichos contenidos a las necesidades de la empresa son más de la mitad quienes manifiestan su acuerdo con que existe una buena adaptación.

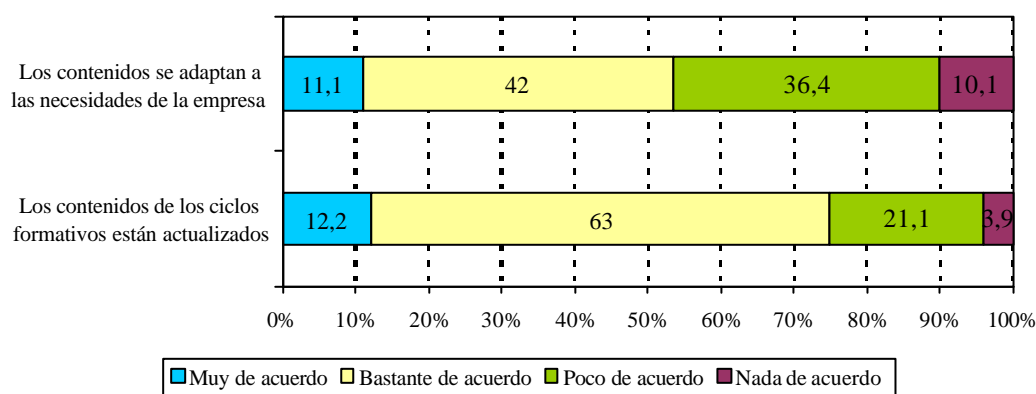
La evaluación de los estudiantes también es positiva, aunque con matices. En primer lugar destaca que casi el 80% de los encuestados cree que el alumnado tiene un buen nivel de conocimientos teóricos. En segundo lugar, la formación práctica de los estudiantes se observa más críticamente y menos del 30% de las empresas considera adecuada dicha preparación. Por último, las empresas manifiestan una satisfacción general con el alumnado de FCT (Gráfico 4.7).

**Gráfico 4.5. Empresas colaboradoras en la FCT: opinión sobre la gestión**

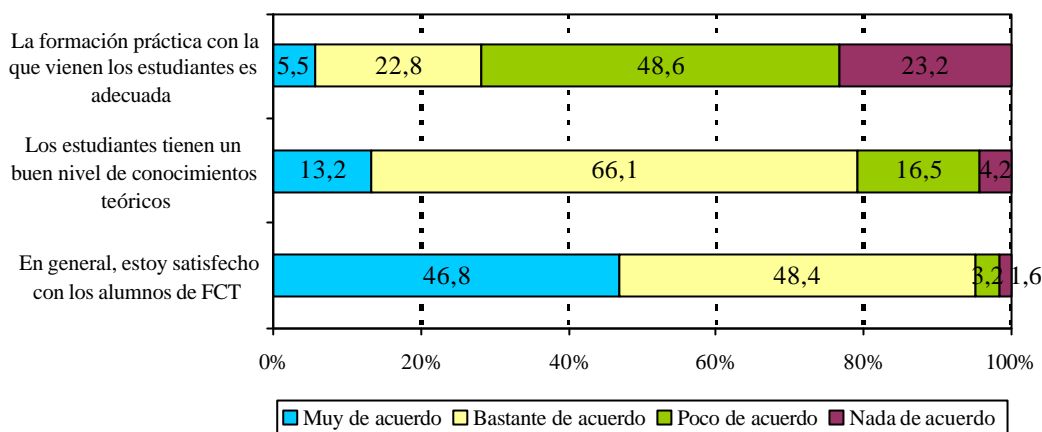


Fuente: Encuesta a empresas FCT. Universidad de Oviedo, 2003.

**Gráfico 4.6. Empresas colaboradoras en la FCT: opinión sobre los contenidos de los ciclos formativos**



Fuente: Encuesta a empresas FCT. Universidad de Oviedo, 2003.

**Gráfico 4.7. Empresas colaboradoras en la FCT: opinión sobre los estudiantes**

Fuente: Encuesta a empresas FCT. Universidad de Oviedo, 2003.

En el Cuadro 4.9 se ofrece un análisis de las escalas de opinión anteriores según las especialidades formativas de los estudiantes en prácticas. Los componentes evaluados aparecen en la primera fila, combinando las escalas ya recogidas anteriormente: sobre la gestión, sobre el contenido y sobre los estudiantes que participaron en FCT. Los números reflejan un indicador de síntesis elaborado a partir de las escalas de opinión (Muy de acuerdo = 4; Bastante de acuerdo = 3; Poco de acuerdo = 2; y Nada de acuerdo = 1), de forma que valores por encima de 2,5 muestran opiniones favorables. Los resultados que igualan o mejoran el promedio de cada escala aparecen destacados en **negrita**.

A partir de estos resultados puede subrayarse la excelente valoración de las empresas que han recibido a estudiantes de Edificación y obra civil, cuyo índice supera los promedios en todos los items considerados. En el otro extremo figuran las especialidades de Administración e Imagen personal, cuyos índices son inferiores a la media en cinco de las siete preguntas. El resto de las familias profesionales muestran valoraciones diversas para cada uno de los aspectos considerados en la encuesta pero, en conjunto, la dispersión entre las puntuaciones asignadas por las diferentes familias a cada uno de los items no es elevada, de forma que las gráficas anteriores representan adecuadamente la valoración empresarial de los ciclos formativos en Asturias.

Como conclusión a este examen de la FCT se ha preguntado también a las empresas por sus previsiones de participación futura en la acogida de estudiantes de formación en prácticas. Las respuestas reflejan un grado de satisfacción elevado, ya que

la mayoría manifiesta que seguiría colaborando en el futuro con igual número de estudiantes e incluso –en un 11,4% de los casos- con un mayor número, siempre dependiendo de las expectativas de crecimiento de la empresa. La proporción de empresas que se plantean reducir su participación es casi nula (Gráfico 4.8).

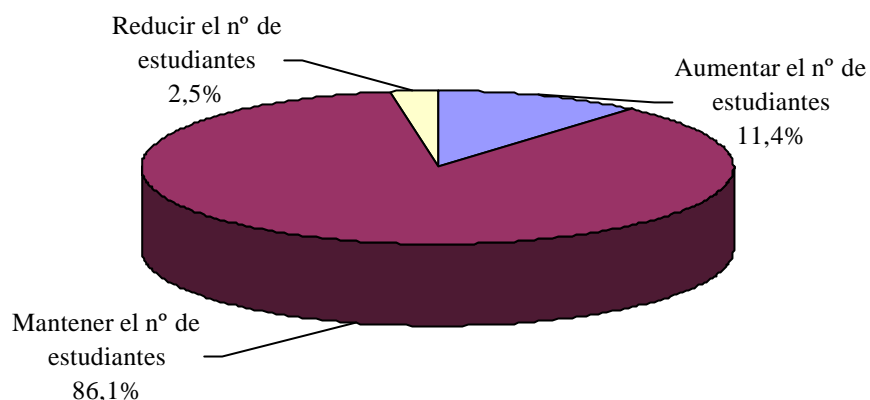
**Cuadro 4.9. Índices sintéticos de las escalas de opinión**

	<b>Los alumnos tienen un buen nivel de conocim. teóricos</b>	<b>La formación práctica es adecuada</b>	<b>Los contenidos están actualizados</b>	<b>Los contenidos se adaptan a las necesidades de la empresa</b>	<b>La relación con el tutor ha sido satisfactoria</b>	<b>Las gestiones son complicadas</b>	<b>En general, estoy satisfecho con los alumnos FCT</b>
Actividades agrarias	2,00	<b>2,60</b>	2,75	<b>3,00</b>	3,20	<b>1,00</b>	<b>3,40</b>
Administración	<b>2,97</b>	2,10	<b>2,84</b>	2,43	3,66	1,22	3,37
Comunicación, imagen y sonido	<b>3,00</b>	2,00	2,75	2,20	<b>4,00</b>	1,20	<b>3,60</b>
Comercio y marketing	2,86	1,57	<b>3,00</b>	<b>2,71</b>	3,14	1,57	<b>3,57</b>
Electricidad y electrónica	2,83	2,10	<b>2,92</b>	2,42	<b>3,83</b>	<b>1,07</b>	<b>3,40</b>
Edificación y obra civil	<b>3,13</b>	<b>2,39</b>	<b>3,00</b>	<b>2,74</b>	<b>3,70</b>	<b>1,00</b>	<b>3,52</b>
Fabricación mecánica	<b>2,91</b>	1,91	2,76	2,36	<b>3,74</b>	<b>1,17</b>	3,26
Hostelería y turismo	<b>3,00</b>	<b>2,23</b>	2,64	2,46	3,62	<b>1,08</b>	3,31
Imagen personal	2,56	1,79	2,79	<b>2,61</b>	3,65	1,26	<b>3,53</b>
Industrias alimentarias	<b>3,25</b>	<b>2,75</b>	<b>3,25</b>	<b>3,25</b>	3,67	1,20	3,33
Informática	<b>2,93</b>	<b>2,17</b>	2,64	2,31	<b>3,71</b>	1,34	<b>3,48</b>
Mto. de vehículos autopropulsados	2,81	1,91	2,50	<b>2,63</b>	<b>3,95</b>	<b>1,14</b>	<b>3,41</b>
Química	<b>3,00</b>	<b>2,50</b>	<b>2,83</b>	<b>2,83</b>	3,67	1,33	<b>3,50</b>
Sanidad	2,80	<b>2,13</b>	<b>2,93</b>	<b>2,92</b>	3,60	1,20	3,13
Serv. socioculturales y a la comunidad	<b>2,91</b>	<b>2,36</b>	<b>3,00</b>	<b>2,73</b>	3,64	<b>1,18</b>	3,18
<b>Total</b>	<b>2,88</b>	<b>2,11</b>	<b>2,83</b>	<b>2,54</b>	<b>3,69</b>	<b>1,18</b>	<b>3,40</b>

Los valores que recogen resultados mejores o iguales que el promedio de cada índice aparecen en negrita.

Se excluyen algunas familias profesionales con un número de respuestas insuficiente.

Fuente: Encuesta a empresas FCT. Universidad de Oviedo, 2003.

**Gráfico 4.8. Previsiones de participación futura de las empresas**

Fuente: Encuesta a empresas FCT. Universidad de Oviedo, 2003.

**4.3. El proceso de selección de personal y la contratación****4.3.1. La selección de personal en las empresas colaboradoras**

Dado el interés de la FCT como mecanismo que trata de favorecer la inserción laboral de los estudiantes de formación profesional, en el presente estudio se han considerado igualmente los procesos de selección de personal por parte de las empresas consultadas. Con este fin se les ha pedido a las personas encuestadas (gerente o responsable de contratación de trabajadores) que señalen las vías más utilizadas en los procesos de selección y el perfil o los perfiles que comúnmente buscan en un candidato antes de proceder a su contratación.

Respecto a los mecanismos o vías utilizadas para contratar personal (Cuadro 4.10) se han recogido hasta tres mecanismos citados por cada empresa, por orden de importancia. Destaca la frecuencia con la que las empresas contratan a estudiantes de FCT, ya que esta vía aparece como la más citada en primer y en segundo lugar, lo que la convierte en el mecanismo más citado en conjunto. A continuación cabe señalar el uso de los *curriculum* recibidos en las empresas, otro mecanismo muy utilizado, así como los anuncios en prensa y el recurso a medios informales como familiares y amigos.

A pesar de que estas respuestas pudieran estar algo sesgadas a favor de la FCT, dado que es la evaluación de este programa lo que ha generado el contacto con las empresas, cabe subrayar el importante papel que juegan las prácticas en los procesos de selección. El recurso a los estudiantes conocidos mediante la FCT aparece como uno de los mecanismos de contratación más importante. Esto muestra que su participación



como receptores de estudiantes tiene una ventaja adicional para la empresa al obtener información directa sobre los candidatos a ocupar nuevos empleos o sustituciones.

**Cuadro 4.10. Medios utilizados para contratar nuevo personal**

	<b>Citado en 1º lugar</b>	<b>Citado en 2º lugar</b>	<b>Citado en 3º lugar</b>
Estudiantes de FCT	30,8	23,0	14,0
CV recibidos en la empresa	23,7	19,0	25,6
Anuncio en prensa	12,4	16,5	11,6
Mediante familiares y amigos	12,4	15,5	9,3
Otros medios	7,4	9,0	15,1
Oficina de empleo	6,0	7,5	8,1
Empleados de otras empresas	5,0	2,5	5,8
Empresas de trabajo temporal	2,0	3,5	5,8
Empresa de selección de personal	0,3	3,5	4,7
<b>Total</b>	<b>100,0</b>	<b>100,0</b>	<b>100,0</b>

Fuente: Encuesta a empresas FCT. Universidad de Oviedo, 2003.

La utilidad de esta información para las empresas está fuera de duda cuando se observan las características que éstas buscan en los candidatos al empleo. El Cuadro 4.11 muestra las respuestas que dan las empresas, por orden de importancia, al ser preguntadas por los rasgos que buscaron cuando decidieron proceder a una nueva contratación. La característica más citada es la actitud personal positiva del trabajador, destacando también la formación específica, la experiencia previa y la capacidad de trabajo en grupo. El adquirir este tipo de información, para la empresa, exigiría procesos de selección complejos cuyos resultados no siempre serán fiables. En cambio, parece claro que las prácticas son una oportunidad de conocer a fondo el rendimiento de los estudiantes, lo que facilitará el acierto en la selección. Por lo demás, es evidente que los estudiantes también adquieren una información relevante sobre las empresas en las que recalán, de forma que la FCT reduce la incertidumbre para ambas partes y favorece así la eficiencia del sistema de intermediación laboral.

En definitiva, algunas de las características más positivamente valoradas por los empresarios son ciertos rasgos personales como una actitud personal positiva y capacidad de trabajo en grupo, que solo pueden ser valorados a través del contacto directo entre trabajador y empresario. De esta circunstancia, unida al el recurso a los estudiantes de FCT en la selección de nuevos empleados, puede concluirse que las prácticas constituyen un mecanismo muy útil de inserción laboral para las empresas.

**Cuadro 4.11. Características que busca la empresa para nuevas contrataciones**

	<b>Citado en 1º lugar</b>	<b>Citado en 2º lugar</b>	<b>Citado en 3º lugar</b>
Actitud personal positiva	45,2	29,8	18,0
Formación específica	21,5	14,0	29,1
Experiencia previa	11,6	14,0	17,4
Capacidad de trabajo en grupo	8,9	28,4	18,0
Alto nivel formativo reglado	8,6	5,3	2,3
Que sea de confianza	2,0	5,3	4,7
Que sea joven	1,3	1,4	5,2
Otras	1,0	1,8	4,7
Que permita recibir subvención	0,0	0,0	0,6
<b>Total</b>	<b>100,0</b>	<b>100,0</b>	<b>100,0</b>

Fuente: Encuesta a empresas FCT. Universidad de Oviedo, 2003.

#### **4.3.2. La contratación de estudiantes de FCT**

Uno de los aspectos sobre los que es interesante profundizar es la continuidad en la empresa de los estudiantes que realizaron la FCT. No obstante, es complicado obtener información adecuada sobre el alcance real de las estas contrataciones únicamente mediante la encuesta a empresas. Por ello también se aprovecha, con este fin, la encuesta a alumnos explotada más extensamente en el capítulo quinto.

En primer lugar, en la encuesta a empresas colaboradoras se les ha preguntado por las nuevas incorporaciones de trabajadores desde 2001 y, de ellas, por el número de nuevos trabajadores que procedían de la FCT. Los resultados por sectores aparecen en el Cuadro 4.12 y los promedios según el tamaño de las empresas se muestran en el Cuadro 4.13. En la industria y en las grandes empresas es donde se han realizado más contrataciones desde 2001 y, por derivación, donde el número de nuevos trabajadores que ingresan en la empresa tras haber realizado la FCT es mayor. No obstante, una comparación somera de los promedios de nuevos trabajadores que han ingresado con FCT sobre nuevos ingresos totales muestra que es en las PYMES y en el sector industrial donde la utilización relativa de la FCT aparece mayor (véase la última columna de los dos cuadros citados). Por el contrario, en el sector de la Construcción la proporción de nuevos trabajadores con FCT es la más reducida.

**Cuadro 4.12. Trabajadores que han ingresado en las empresas desde 2001 y habían realizado la FCT, por sectores**

Sector	Tamaño medio (empleo en 2001) (A)	Nuevos trabajadores desde 2001 (B)	Trabajadores que habían realizado la FCT (C)	(C/B)
Agricultura	3,0	0,0	0,0	-
Industria	365,3	15,0	5,9	39,1
Construcción	54,8	16,8	2,7	15,9
Servicios	15,6	4,7	1,4	30,3
<b>Total</b>	<b>79,9</b>	<b>8,1</b>	<b>2,3</b>	<b>28,8</b>

Fuente: Encuesta a empresas FCT. Universidad de Oviedo, 2003.

**Cuadro 4.13. Trabajadores que han ingresado en las empresas desde 2001 y habían realizado la FCT, por tamaño de las empresas**

Nº trabajadores	Tamaño medio (empleo en 2001) (A)	Nuevos trabajadores desde 2001 (B)	Trabajadores que habían realizado la FCT (C)	(C/B)
Hasta 5	2,8	0,9	0,4	49,4
De 6 a 10	6,6	2,9	1,0	35,5
De 11 a 20	14,0	4,3	1,6	36,5
De 21 a 50	29,8	8,7	2,8	32,3
Más de 50	428,6	32,6	7,8	23,7
<b>Total</b>	<b>80,2</b>	<b>8,1</b>	<b>2,3</b>	<b>28,6</b>

Fuente: Encuesta a empresas FCT. Universidad de Oviedo, 2003.

También se ha indagado sobre la posibilidad de que la realización de la FCT haya generado algún nuevo empleo que la gerencia de la empresa no hubiese previsto. La idea es que la especial valía de alguno de los estudiantes haya llevado a la empresa a ofrecerle un contrato no previsto por las necesidades estrictas de la producción. La posibilidad de que la persona contribuya a la creación del puesto de trabajo no es habitual, pero existen empleos cuya creación depende de que la productividad del puesto supere un cierto umbral de rentabilidad para la empresa. Es en estos puestos donde determinado trabajador puede decidir al empresario a ofrecer el empleo, o bien a adelantar la creación del puesto sobre el calendario previsto. En la encuesta se ha obtenido que un 12,8% de las empresas dicen haber creado empleos no previstos y, entre estas empresas, el número medio de empleos asciende a 1,9. Esto puede

considerarse como un resultado muy positivo de la FCT, que es, en definitiva, la que posibilita el contacto entre el estudiante-trabajador y la empresa.

En segundo lugar, el método utilizado en la selección de la muestra en el encuesta a empresas ha permitido vincular la información obtenida en ésta con los datos de la encuesta a estudiantes. De esta forma, se dispone de información relativa a 169 empresas en la que realizaron la FCT 169 alumnos de los 834 encuestados<sup>9</sup>. En el apartado anterior se ha comentado que un 24,2% de los alumnos continuaron trabajando algún tiempo en la empresa donde realizaron la FCT. Este tipo de empresas tiene características diferenciales respecto al resto. Se trata principalmente de empresas grandes que desarrollan su actividad en la industria y la construcción.

Otro dato que avala la utilidad de la FCT tanto para alumnos como para empresas es que aproximadamente un 40% de las empresas que realizaron alguna contratación durante el año 2001, contrató a los estudiantes una vez terminado el periodo de prácticas. Es decir, los alumnos de ciclos formativos constituyen una importante bolsa de trabajo para las empresas que colaboran en la FCT.

#### **4.4. La formación continua en las empresas colaboradoras**

Aunque trasciende a la participación de las empresas en la FCT, la formación continua desarrollada o impulsada por las organizaciones encuestadas ha sido también el objeto de este estudio. La complementariedad entre la formación profesional reglada, la FCT y los cursos o iniciativas de formación no reglada en la empresa justifican la inclusión de algunas preguntas al respecto en el cuestionario.

Las pautas de formación continua muestran un panorama contrapuesto en las empresas encuestadas. Por una parte, solamente el 9,5% de las empresas tienen departamento de formación y, como es de esperar, predominan las empresas industriales: el 17,3% de las empresas en este sector cuentan con tal departamento, mientras que en los Servicios solamente un 6,6% de las organizaciones disponen de esa unidad. Por otra parte, otro porcentaje relevante de las empresas (37,5%) informa que se organizan cursos de formación, aunque no haya un departamento específico (la

---

<sup>9</sup> A partir de los 834 estudiantes encuestados se obtuvieron datos sobre 534 empresas en las que dichos estudiantes realizaron la FCT. Sin embargo, el nombre proporcionado no coincidía en muchas ocasiones con la base de datos de la Consejería de Educación (debido a las diferencias entre el nombre comercial y la denominación jurídica). La no localización de la persona responsable de contratación o el teléfono erróneo redujo el número de coincidencias a 169.

proporción también es mayor en la Industria –un 50%- que en los Servicios –un 32,4%). El restante 53% de las empresas no realiza ninguna formación.

Por tamaño, se observa una relación directa clara entre el tamaño de las empresas y la frecuencia de la realización de formación (tanto con departamento como sin él) y una relación inversa con la ausencia de formación (Cuadro 4.14).

**Cuadro 4.14. La formación continua en las empresas colaboradoras en la FCT**

<b>Nº de trabajadores</b>	<b>No se realiza formación (%)</b>	<b>Se organizan cursos (%)</b>	<b>Existe departamento de formación (%)</b>	<b>Total (%)</b>
Hasta 5	78,5	20,6	0,9	100,0
De 6 a 10	71,7	26,7	1,7	100,0
De 11 a 20	52,8	36,1	11,1	100,0
De 21 a 50	30,4	55,4	14,3	100,0
Más de 50	5,7	66,0	28,3	100,0
<b>Total</b>	<b>53,2</b>	<b>37,5</b>	<b>9,3</b>	<b>100,0</b>

Fuente: Encuesta a empresas FCT. Universidad de Oviedo, 2003.

De los dos tipos de empresas con formación –las que tienen departamento y las que suelen llevar a cabo cursos- la gran mayoría (81,8%) ha financiado cursos para sus trabajadores durante el año 2002. Sin embargo, solamente un 31,2% ha tenido a estudiantes en prácticas como asistentes a dichos cursos de formación del año 2002.

En definitiva, las pautas de formación continua encontradas reiteran la mayor frecuencia de que se produzca formación continua en empresas de la Industria y, en general, en organizaciones de mediano y gran tamaño. Es en estas empresas donde la realización de la FCT –y, en su caso, la posterior contratación de los estudiantes en prácticas- incrementa la probabilidad de que los jóvenes reciban formación continua adicional que reforzará sus perspectivas de inserción laboral.

#### **4.5. La opinión de las empresas sobre la oferta de formación**

La oportunidad de acceder a las empresas colaboradoras con la FCT ha permitido indagar en algunas cuestiones sobre la oferta de formación profesional reglada en Asturias. Por una parte se ha preguntado sobre las dificultades para encontrar personal, y por otra se ha reclamado la opinión empresarial sobre la oferta de formación reglada en la región.

En primer lugar se ha solicitado información sobre los puestos de trabajo que, en su caso, presentan dificultades para ser cubiertos en las empresas encuestadas por escasez de personal cualificado. Una cifra considerable, el 40,9% de las empresas encuestadas, afirma que existen puestos difíciles de cubrir por esta razón. Los puestos citados como tales (hasta un máximo de tres por empresa) se han recogido en el Cuadro 4.15.

**Cuadro 4.15. Puestos citados con dificultades para ser cubiertos, según la empresa**

<b>Puesto u ocupación</b>	<b>Nº de veces citado</b>
Mecánicos y ajustadores de maquinaria	27
Soldadores, chapistas,...	26
Técnicos cc físicas, químicas e ing.	17
Trabajadores en servicios personales	15
Trabajadores de acabado de Constr. y asimilados	15
Trabajadores en obras de construcción y asimilados	7
Trabajadores en servicios de restauración	6
Prof. asociadas a títulos de 2º y 3º ciclo en ciencias puras	4
Prof. de apoyo en op fin y comerciales	4
Encargados de obra y otros encargados en la Constr.	4
Prof. asociadas a títulos de 1º ciclo en ciencias físicas,..	3
Dependientes de comercio	3
Trabajadores de la madera, Ind. textil	3
Conductores de vehículos de transporte	3
Técnicos cc. naturales y sanidad	2
Empleados en servicios contables fin y de servicios de apoyo	2
Operadores de máquinas fijas	2
Gerencia de emp de comercio con menos de 10 asalariados	1
Prof. asociadas a títulos de 2 y 3º ciclo univ cc naturales	1
Técnicos en ed infantil, conducción de vehículos...	1
Prof. de apoyo a la gestión administrativa	1
Empleados de atención al público en agencias de viajes, recepción	1
Trabajadores en servicios de protección y seguridad	1
Trabajadores cualificados en act. agrícolas	1
Trabajadores cualificados en act. ganaderas	1
Encargados en metalurgia	1
Operaciones de instalaciones industriales fijas	1
Maquinista de locomotora, op de maquinaria agrícola,...	1

Fuente: Encuesta a empresas FCT. Universidad de Oviedo, 2003.

En segundo lugar, se ha preguntado también a las empresas si, a la vista de la oferta actual de titulaciones de formación profesional reglada en el Principado de

Asturias, consideran que habría que incluir alguna especialidad que actualmente no se imparte. Aunque el 21,3% ha respondido afirmativamente, existe la impresión de que las empresas no conocen muy bien dicha oferta –y, al ser la encuesta telefónica, tampoco se podía enseñar un esquema de la misma-. En todo caso, a las que responden afirmativamente se les pregunta también qué especialidad o especialidades incluirían. Los resultados, extraídos directamente de las encuestas, aparecen en el Cuadro 4.16.

**Cuadro 4.16. Especialidades sugeridas para incluir en la oferta formativa**

	<b>Nº de veces citado</b>
Comerciales	4
Masajista especializado	3
Gestión del transporte (Control de flotas de transporte, planificación de rutas y logística,...)	3
Calderería	2
Montadores de estructuras metálicas	2
Telecomunicaciones	2
Técnico de hardware / programación de nuevos programas	2
Aplicaciones informáticas nivel usuario	1
Atención personal al cliente, hablar en público	1
Barnizado de muebles (madera)	1
Calorifugadores	1
Carpintería de aluminio	1
Chapa y pintura de coches	1
Comunicadores orales que defiendan sus proyectos	1
Conductor de autocar	1
Control de flotas de transporte	1
Delineantes de tubería	1
Dibujo técnico	1
Electrónica del automóvil	1
Encofradores	1
Escaparatismo	1
Especialidad en Internet	1
Especialistas en imagen y sonido	1
Especialistas en instalaciones eléctricas y mecánicas	1
Especialización en electricidad	1
Ética, religión, actitud / psicología laboral	1
Ferrallistas	1
Fiscalidad	1
Frío industrial	1
Gestión de calidad	1
Gestión y administración	1
Idioma alemán	1

	<b>Nº de veces citado</b>
Infografía	1
Informática aplicada a la gestión y dispensación de farmacias	1
Informática-electrónica	1
Inmigración	1
Inspección de control de calidad	1
Instalación de mobiliario	1
Instalador de pladur	1
Manejo de maquinas isostáticas y hornos de cocción	1
Mantenimiento de maquinaria industrial	1
Mantenimiento y reparación de calderas	1
Maquinistas	1
Mecánica de aparatos elevadores	1
Montador de tendido eléctrico	1
Montaje de control de accesos (electricidad)	1
Montaje y mantenimiento de ascensores	1
Operarios de maquinaria de obras públicas	1
Ortodoncia	1
Palistas	1
Planificación de rutas y logística	1
Profesionales frescos (carnicería, charcutería, pescadería...)	1
Publicidad y relaciones publicas	1
Rectificadores (especialidad del metal)	1
Reparación de periféricos (fotocopiadoras, fax, impresoras...)	1
Supervisión en obra	1
Técnicas de belleza	1
Técnico en mediación de seguros	1
Técnico en reparación y montaje de ordenadores	1
Técnico hidráulico	1
Técnico de sonido e iluminación	1
Técnico en control de proyectos	1

Fuente: Encuesta a empresas FCT. Universidad de Oviedo, 2003.