

1.3. Actuaciones previstas en el 2003.

Además de la puesta en marcha de las actuaciones previstas en el Decreto de creación y de las generadas por la puesta en marcha del Plan Regional de Formación Profesional, el Consejo desarrollará otras actividades entre las que destacan:

- Estudio de la estructura ocupacional de los siguientes sectores:
 - Metal-mecánico.
 - Comercio.
 - Reparación de electrodomésticos.
 - Hostelería y turismo.
- Estudio de la inserción de los titulados de Formación Profesional Reglada.
- Estudio sobre "carnets profesionales".
- Divulgación de los estudios profesionales LOGSE y sus equivalencias.
- Elaboración de una página Web del Consejo.

2. Actuaciones en materia de Formación Profesional.

Con objeto de disponer de información global y sistematizada de todas las acciones formativas desarrolladas a lo largo del pasado año, hemos solicitado información a todas las Consejerías del Gobierno, Fundación Tripartita para la Formación en el Empleo, Fundación para las Comarcas Mineras, Universidad de Oviedo y Comisión Europea, aunque esta última no ha financiado directamente ninguna acción formativa en el territorio de la Comunidad Autónoma.

2.1. Formación Reglada.

Comprende las acciones formativas de larga duración (mas de 1300 horas), cuyos contenidos se definen a través de un Real Decreto y que debería constituir el acceso básico al mundo del trabajo, para los alumnos en edad escolar.

En este subsistema están incluidas las acciones desarrolladas en la Dirección General de Ordenación Académica y Formación Profesional desde el Servicio de Formación Profesional y Promoción Educativa, a tres niveles:

- Garantía Social
- Formación Profesional Específica con los Ciclos Formativos de Grado Medio y Superior
- Promoción Educativa.

Aunque la formación Universitaria debe considerarse como Formación Profesional en el sentido que "forma para una profesión", no puede considerarse Formación Profesional Reglada en la acepción convencional del término, aunque en el capítulo 3, se englobe dentro de este epígrafe.

2.1.1. Garantía Social.

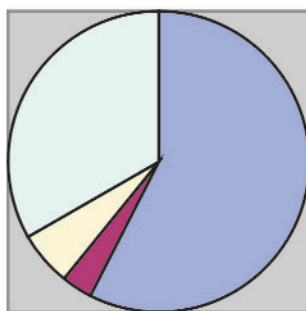
Aunque no puede considerarse estrictamente como Formación Reglada, el hecho de disponer de unos programas reglados e impartirse mayoritariamente (2/3 del total) en la red educativa sostenida con fondos públicos, nos hace incluir estas enseñanzas en este apartado.

Los programas de garantía social en sus distintas modalidades de Iniciación Profesional (IP), Formación - Empleo (FE) y Talleres Profesionales (TP), y para Alumnos con Necesidades Educativas Especiales, se desarrollan según los casos en Institutos de Educación Secundaria (IES), Centros de Educación Especial (CEE), Centros de Educación de Personas Adultas (CEPA) y Centros Concertados, pues su oferta está estrechamente vinculada al aumento y al éxito de los programas de diversificación en la Educación Secundaria Obligatoria. En el curso 2001-02 y en su modalidad de Iniciación Profesional en centros de Educación Secundaria, se ha desarrollado 67 grupos con 587 Alumnos/as.

En resumen, los programas impartidos el pasado curso, son:

Modalidad/Centro	IES	CEE/CEPA	Centro concertados	Convocatoria Pública	Total
	G	G	G	G	G
Iniciación Profesional	67		7	5	79
Alumnos con n.e.e.	2	4		3	9
Formación empleo				26	26
Talleres Profesionales				6	6
Total	69	4	7	40	120

Grupos de Garantía Social según Centros



■ IES ■ CEE/CEPA □ Concertados □ Conv. Pública

En total cuarenta y seis Institutos de Educación Secundaria, dos Centros de Educación de Personas Adultas, un Centro de Educación Especial y tres Centros Concertados, mas los pertenecientes a las entidades sin animo de lucro (20), agrupaciones empresariales (3) y Administración local (17) constituyen la red en la que se imparten estas enseñanzas.

Si analizamos con mas detenimiento los programas desarrollados a través de la convocatoria anual y la gestión de subvención a la administración local, a las entidades sin ánimo de lucro y para las asociaciones empresariales encontramos las modalidades y grupos que se indican en el cuadro siguiente. El importe de estas subvenciones (40 grupos) ha ascendido a 1.580.662 Euros, con un coste por alumno de 3.465 Euros

Modalidad	Grupos	Alumnado	Subvención (Euros)
IP – Iniciación profesional	5	61	180.303
Acnee- Alumnado con necesidades especiales	3	27	189.319
FE – Formación – Empleo	26	291	979.650
TP- Talleres profesionales	6	77	231.390
TOTAL	40	456	1.580.662

Fuente: Servicio de Formación Profesional y Promoción Educativa

La distribución de los distintos perfiles profesionales existentes en la garantía social, según se impartan en centros sostenidos con fondos públicos ó en programas subvencionados, es la siguiente:

Perfil	Centros sostenidos con fondos públicos	Programas subvencionados	Total
Auxiliar de ayuda a domicilio y residencias asistidas	24	11	35
Auxiliar de floristería		13	13
Auxiliar de laboratorio e imagen	7	11	18
Auxiliar de mantenimiento y mecanizado de máquinas y herramientas	8		8
Auxiliar de peluquería	43	14	57
Auxiliar dependiente de comercio	20	67	87
Ayudante de cocina	22	32	54
Ayudante de panadería y repostería		12	12
Ayudante de reparación de vehículos	68		68
Ayudante de restaurante-bar	22	30	52
Operario de albañilería		34	34

Operario de bisutería		10	10
Operario de calderería	37	11	48
Operario de carpintería	37	41	78
Operario de construcciones metálicas en aluminio	32	10	42
Operario de fabricación e instalación de muebles modulares	12		12
Operario de fontanería	26		26
Operario de imprenta rápida y manipulados de papel	10		10
Operario de industrial lácteos		9	9
Operario de instalaciones eléctricas de baja tensión	105		105
Operario de manipulados auxiliares de la industria		6	6
Operario de mantenimiento básico de edificios		13	13
Operario de matadero y primeras transformaciones cárnicas		21	21
Operario de soldadura	26	27	53
Operario de viveros y jardines	17	22	39
Operario maquinista de confección industrial		24	24
Operario montador de equipos electrónicos e informáticos		17	17
Servicios auxiliares de oficina	66	21	87
Tapicero	5		5
Totales	587	456	1043

Fuente: Servicio de Formación Profesional y Promoción Educativa.

2.1.2. Promoción Educativa.

La mejora de la cualificación profesional de los trabajadores va unida a la mejora de su formación básica. Las acciones de "promoción educativa" se dirigen a las personas adultas que están fuera del sistema educativo y carecen de la formación básica necesaria. Dentro de este ámbito y para atender las necesidades de los sectores sociales con carencias y necesidades de formación básica o con dificultades de inserción laboral, se han desarrollado las siguientes acciones:

- Creación de una red de Centros de Personas Adultas que atiende a todo el territorio asturiano por medio de nueve ámbitos territoriales: Noroccidente, Sur-occidente, Avilés, Oviedo, Gijón, Nalón, Caudal, Centro-oriente y Oriente.
- Se ha incrementado la oferta de Educación Secundaria para Personas Adultas, pasando de 3 a 9 Centros con una matrícula que supera las 1.500 personas.

La Oferta Educativa en los Centros de Educación de Personas Adultas, se refleja en el cuadro siguiente:

		Enseñ. Iniciales	ESPA (Secund Pers Adultas)	Pruebas Grad. Educ. Secund.	Español Extranjeros	Preparación acceso Ciclos Formativos	Aula Taller Inglés	Aula Taller Frances	Mecanografía	Aula Taller Informática	Aula Taller Electricidad	Aula Taller Encuademación	Aula Taller Geriatría	Aula Taller Cocina	Aula Taller Carpintería	Cursos ocupacionales	Acceso Univ. +25	Mentor	Minoría Gitana	Garantía Social	Auto-aprendizaje	Alfabetización Informática
Nor-occidente	Vegadeo	•	•	•			•			•								•				
	Navia			•			•															
	Boal																					•
	Grandas de Salime																					•
	Luarca	•	•	•			•			•								•				

2.1.3. Ciclos Formativos.

Desde Enero de 2000 (culminado el proceso de transferencias educativas), las enseñanzas de formación profesional específica pasan a estar gestionadas por el Gobierno del Principado de Asturias.

Para adaptar la oferta formativa a las demandas de los alumnos y de Recursos Humanos del sistema productivo, se realizó un análisis cuantitativo y cualitativo de la oferta, empleando una metodología diseñada al efecto, que utiliza proyecciones de los datos de alumnado por tramos de edad (cohortes) del curso 1999-00. Con este análisis de la situación de partida, se prefigura el número de grupos en la formación por Ciclos Formativos de Grado Medio y Superior, a medio plazo. Como consecuencia de los resultados de esta planificación, la oferta de Ciclos respecto al número de grupos de primer curso al comienzo de las transferencias educativas, se ha visto incrementada en Grado Superior un 42% y en Grado Medio un 1,5%, a pesar de la baja demográfica, situación que se refleja en el apartado 2.1.3.3.

La oferta formativa de Ciclos Formativos por Familia Profesional (Curso 2001/2002), que se desarrolla a través de Centros Públicos, Centros Concertados y Centros Privados incluye enseñanzas de 34 perfiles profesionales de grado medio, y 44 de grado superior.

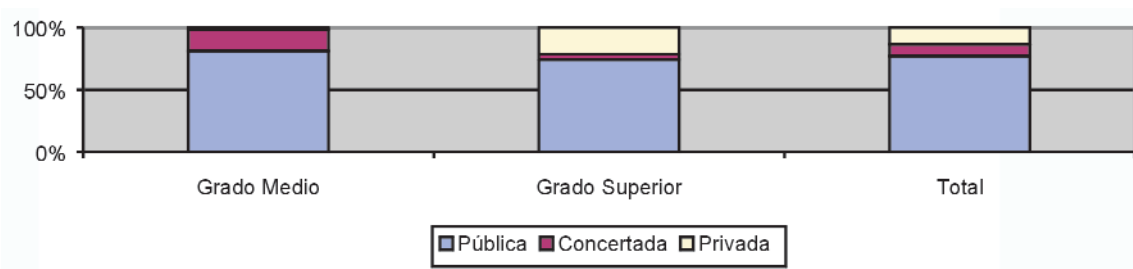
Clave		Grado medio				Grado superior			
		Públicos	Concertados	Privados	TOTAL	Públicos	Concertados	Privados	TOTAL
ACA	Actividades Agrarias	78			78	90			90
ADM	Administrativa	827	262	61	1.150	1.127		258	1.385
AFD	Actividades Físicas y Deportivas	75			75	235		49	284
ARG	Artes Gráficas	90			90	54			54
CIS	Comunicación, Imagen y Sonido	48			48	61		57	118
COM	Comercio y Marketing	143	46		189	415		31	446
ELE	Electricidad y Electrónica	689	235		924	669	117	146	932
EOC	Edificación y Obra Civil	42			42	303			303
FME	Fabricación Mecánica	424	160		584	349	151		500
HOT	Hostelería y Turismo	314			314	390		103	493
IMP	Imagen Personal	341	29	29	399	141			141
INA	Industrias Alimentarias	37			37	42			42
INF	Informática					818	36	804	1.658
MAM	Madera y Mueble	122	58		180				0
MSP	Mantenimiento y Servicios a la Producción	325	72		397	126			126
MVA	Mantenimiento de Vehículos Autopropulsados	562	47		609	156			156
QUI	Química	108			108	144			144
SAN	Sanidad	363	49		412	613		307	920
SSC	Servicios Socioculturales y a la Comunidad					396	66	13	475
TCP	Textil, Confección y Piel	31		18	49				
TOTALES		4.619	958	108	5.685	6.129	370	1768	8.267
		81%	17%	2%	100%	74%	5%	21%	100%

TOTAL ALUMNOS: 13.952

Fuente: Servicio de Formación Profesional y Promoción Educativa.

Se observa un mayor número de alumnos en los ciclos de grado superior que en los de grado medio. En cuanto a la gestión de los Centros donde se imparten estas enseñanzas puede decirse que prácticamente de toda la oferta de grado medio esta financiada con fondos públicos, mientras en grado superior, la oferta privada llega al 20 % del total.

Distribución de alumnos por Titularidad del Centro



2.1.3.3. Ampliación de la oferta de Formación Profesional específica desde el año 2000 al 2002.

Desde la asunción de competencias educativas, se ha ampliado la oferta en Ciclos Formativos de Grado Medio y Superior, incrementándose en los siguientes términos:

Cuencas Mineras zonas del Nalón y Caudal:

- Instalaciones Electrotécnicas en el IES Cuenca del Nalón. La Felguera
- Secretariado en el IES Cuenca del Nalón. La Felguera
- Informática en el IES Bernaldo de Quiros de Mieres e IES Juan José Calvo Miguel de Sotroñdio.
- Estética en el IES Batán. Mieres.
- Documentación Sanitaria en el IES Valle de Turón.
- Operaciones de fabricación de productos farmacéuticos en el IES La Quintana. Ciaño.

Zona de Avilés:

- Turismo en el IES La Magdalena. Avilés.
- Desarrollo Proyectos Urbanísticos y Operaciones Topográficas en el IES Juan Antonio Suanzes. Avilés.
- Restauración en el IES de Pravia
- Alojamiento en el IES Selgas. Cudillero
- Agencia de Viajes en el IES La Magdalena. Avilés
- Sistemas de Telecomunicación e Informáticos en el IES J.A. Suanzes. Avilés.
- Servicios de Restaurante-Bar en el IES de Pravia.

Zona de Gijón:

- Gestión del Transporte en el IES Universidad Laboral. Gijón.
- Integración Social en el IES de Roces. Gijón.
- Gestión Comercial y Marketing en IES Calderón de la Barca. Gijón.
- Diseño y Producción Editorial en el IES Emilio Alarcos. Gijón.

Zona de Oviedo:

- Gestión del Transporte en el IES de Posada de Llanera
- Secretariado en el IES Doctor Fleming. Oviedo.
- Informática en IES Naranco. Oviedo.
- Integración Social en IES Río Trubia. Oviedo.
- Información y Comercialización Turística en el IES Río Nora. Pola de Siero.
- Interpretación de la lengua de los signos en la Fundación Vinjoy. Oviedo.
- Conducción de actividades físico-deportivas en el medio ambiente en el IES Ramón Areces. Grado.

Zona de Cangas de Onís e Infiesto:

- Animación de Actividades Físico Deportivas en el Medio Natural en el IES Rey Pelayo. Cangas de Onís
- Administración de Sistemas Informáticos en el IES de Infiesto.
- Secretariado en el IES Avelina Cerra. Ribadesella.

Zona occidental:

- Desarrollo de Aplicaciones Informáticas en el IES Carmen y Severo Ochoa. Luarca.
- Servicios de Restaurante y Bar en el IES Marqués de Casariego. Tapia.
- Ciclo Formativo de Auxiliar de Enfermería en el IES Galileo Galilei. Navia.
- Trabajos forestales y de conservación de la naturaleza en el IES de Tineo.

En resumen:

Incremento de Ciclos Formativos en el período 2000-2002					
CURSO	GRADO MEDIO		GRADO SUPERIOR		
	IMPLANTADOS	DUPLICADOS	IMPLANTADOS	DUPLICADOS	
Moción Educativa					
2000-01	2	19	9	20	50
2001-02	2	12	12	15	41
2002-03	2	11	5	17	35
	6	42	26	52	126

Fuente: Servicio de Formación Profesional y Pro

Este incremento se ha dirigido estratégicamente en dos sentidos; por un lado se ha atendido a la demanda abriendo en turno vespertino la oferta de las profesiones más solicitadas y por otro se han implantado nuevas profesiones en las familias profesionales emergentes, tales como las de Informática, Sistemas de Telecomunicación, Sanidad y Servicios Socioculturales y a la Comunidad.

En cuanto al alumnado matriculado en primero y segundo curso de los Ciclos Formativos en centros sostenidos con fondos públicos, el Grado Superior han pasado de tener 5.070 alumnos en el curso 1999/00, en que se efectúan las transferencias a los 6.619 en el curso 2002-03 y en los Ciclos de Grado Medio se ha pasado de 5.146 alumnos en el curso 99/00, a 4.837 en el curso 2002-03.

Por otra parte, teniendo en cuenta los datos de la "Comisión de Escolarización de Ciclos Formativos de Grado Superior", para el curso 2002-03 se han ofertado 4.633 plazas de primer curso en Ciclos de Grado Superior, que han sido solicitadas por 3.481 personas en el mes de julio y 1.155 en septiembre para las vacantes generadas en julio. En julio de 2002 se ha logrado un grado de satisfacción de la demanda de un 77% para la opción preferente y un 87% para cualquiera de las opciones solicitadas.

Para difundir el modelo de las enseñanzas de formación profesional específica y su oferta, se ha alojado en el portal informático Educastur, una "Guía Telemática de la Formación Profesional" www.educastur.pricast.es/guiafp. Esta Guía interactiva arranca el 1 de mayo de 2001, destacando las más de 700 respuestas que se han dado desde su puesta en marcha por su correo electrónico que han inducido el apartado de "Preguntas más frecuentes".

En este sentido destacar también las más de 1.500 intervenciones anuales en el Foro, de las cuales unas 400 conciernen a la "Formación en Centros de Trabajo", unas 250 al "Acceso a los Ciclos", sobre 200 a "Cursos de Formación" y aproximadamente 150 sobre "Convalidaciones".

2.1.3.4. Alumnos titulados como Técnicos y Técnicos Superiores en el curso 2001/2002.

Del informe "Los resultados académicos en la educación asturiana 2001-2002", se ha extraído la siguiente tabla:

Familia	Título	Nombre	Titulados
Actividades Agrarias	Técnicos	Explotaciones Agrarias Extensivas	7
	Técnicos	Jardinería	4
	Técnicos	Trabajos Forestales y de Conservación del Medio Natural	17
	Técnicos Superiores	Gestión y Organización de Los Recursos Naturales	38
Actividades Físicas y Deportivas	Técnicos	Conducción de Actividades Físico-Deportivas en el Medio Natural	15
Administración	Técnicos	Gestión Administrativa	340
	Técnicos Superiores	Administración y Finanzas	423
	Técnicos Superiores	Secretariado	67

Artes Gráficas	Técnicos	Impresión en Artes Gráficas	4
	Técnicos	Preimpresión en Artes Gráficas	21
	Técnicos Superiores	Diseño y Producción Editorial	23
Comercio y Marketing	Técnicos	Comercio	58
	Técnicos Superiores	Comercio Internacional	11
	Técnicos Superiores	Gestión Comercial y Marketing	80
	Técnicos Superiores	Gestión del Transporte	52
	Técnicos Superiores	Servicios Al Consumidor	12
Comunicación, Imagen y Sonido	Técnicos	Laboratorio de Imagen	18
	Técnicos Superiores	Imagen	47
Edificación y Obra Civil	Técnicos	Obras de Albañilería	10
	Técnicos	Obras de Hormigón	8
	Técnicos Superiores	Desarrollo y Aplicación de Proyectos de Construcción	64
	Técnicos Superiores	Desarrollo de Proyectos Urbanísticos y Operaciones Topográficas	56
Electricidad y Electrónica	Técnicos	Equipos Electrónicos de Consumo	65
	Técnicos	Equipos E Instalaciones Electrotécnicas	156
	Técnicos Superiores	Desarrollo de Productos Electrónicos	37
	Técnicos Superiores	Instalaciones Electrotécnicas	114
	Técnicos Superiores	Sistemas de Regulación y Control Automáticos	101
	Técnicos Superiores	Sistemas de Telecomunicación E Informáticos	30
Fabricación Mecánica	Técnicos	Mecanizado	86
	Técnicos	Soldadura y Calderería	85
	Técnicos Superiores	Construcciones Metálicas	41
	Técnicos Superiores	Desarrollo de Proyectos Mecánicos	27
	Técnicos Superiores	Producción Por Mecanizado	71
Hostelería y Turismo	Técnicos	Cocina	73
	Técnicos	Pastelería y Panadería	14
	Técnicos	Servicios de Restaurante y Bar	31
	Técnicos Superiores	Agencias de Viajes	57
	Técnicos Superiores	Alojamiento	51
	Técnicos Superiores	Información y Comercialización Turísticas	76
	Técnicos Superiores	Restauración	22
Imagen Personal	Técnicos	Estética Personal Decorativa	48
	Técnicos	Peluquería	63
	Técnicos Superiores	Estética	49
Industrias Alimentarias	Técnicos	Elaboración de Productos Lácteos	7
	Técnicos	Matadero de Carnicería Charcutería	13
	Técnicos Superiores	Industria Alimentaria	18
Informática	Técnicos Superiores	Administración de Sistemas Informáticos	242
	Técnicos Superiores	Desarrollo de Aplicaciones Informáticas	261
Madera y Mueble	Técnicos	Fabricación A Medida E Instalación de Carpintería y Mueble	41
	Técnicos	Fabricación Industrial de Carpintería y Mueble	15
Mantenimiento de Vehículos Autopropulsados	Técnicos	Carrocería	49
	Técnicos	Electromecánica de Vehículos	165
	Técnicos Superiores	Automoción	53
Mantenimiento y Servicios A La Producción	Técnicos	Instalación y Mantenimiento Electromecánico de Maquinaria y Conducción de Líneas	66
	Técnicos	Montaje y Mantenimiento de Instalaciones de Frío, Climatización y Producción de Calor	16
	Técnicos Superiores	Desarrollo de Proyectos de Instalaciones de Fluidos, Térmicas y de Manutención	3
	Técnicos Superiores	Mantenimiento de Equipo Industrial	22
Química	Técnicos	Laboratorio	32
	Técnicos	Operaciones de Fabricación de Productos Farmacéuticos	0
	Técnicos Superiores	Análisis y Control	26
	Técnicos Superiores	Química Ambiental	36

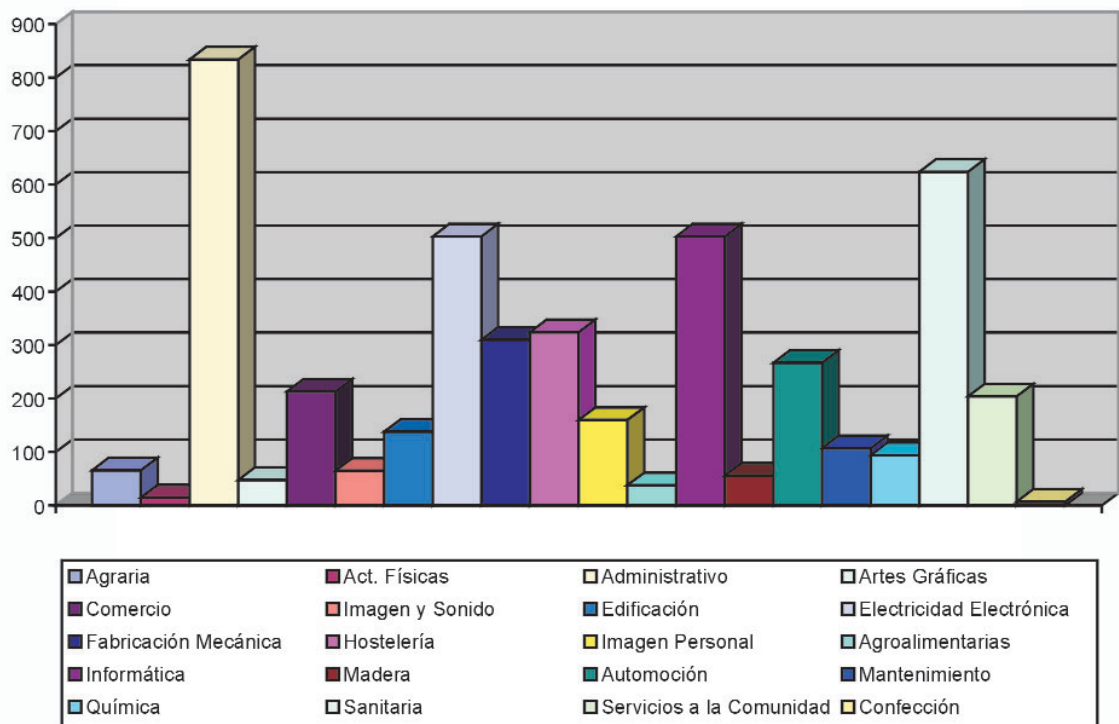
Sanidad	Técnicos	Cuidados Auxiliares de Enfermería	196
	Técnicos	Farmacia	21
	Técnicos Superiores	Anatomía Patológica y Citología	87
	Técnicos Superiores	Salud Ambiental	74
	Técnicos Superiores	Dietética	22
	Técnicos Superiores	Documentación Sanitaria	10
	Técnicos Superiores	Higiene Bucodental	80
	Técnicos Superiores	Imagen Para el Diagnostico	38
	Técnicos Superiores	Laboratorio de Diagnostico Clínico	87
	Técnicos Superiores	Prótesis Dentales	9
	Servicios Socioculturales y A La Comunidad	Técnicos Superiores	Animación Socio-Cultural
Técnicos Superiores		Educación Infantil	115
Técnicos Superiores		Integración Social	51
Técnicos Superiores		Interpretación de Lenguajes de Signos	7
Textil, Confección y Piel	Técnicos	Confección	6
		Subtotal Técnicos	1.750
		Subtotal Técnicos Superiores	2.821
		Total	4.571

Distribución de los Títulos expedidos de Técnico y Técnico Superior. Curso 2001/2002



■ Técnico ■ Técnico Superior

Distribución de Títulos por Familias



2.1.3.5. Módulo de Formación en Centros de Trabajo.

Para el seguimiento y gestión de este Módulo se ha diseñado y desarrollado, en una primera fase, una aplicación informática en Access que se puso en funcionamiento al comienzo de 2002.

Los datos mas significativos, son:

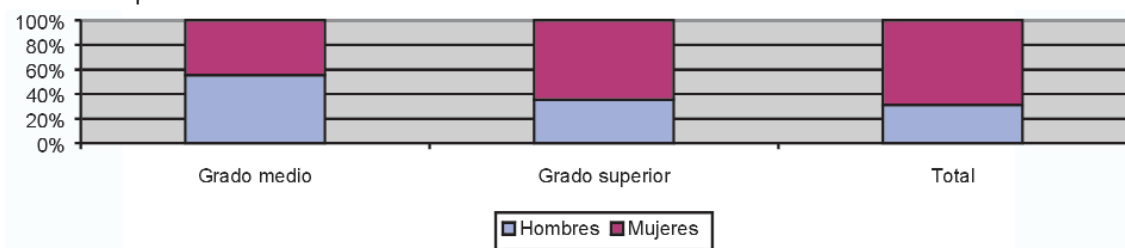
- Alumnos:

El pasado año y en dos periodos (Abril-Junio para los alumnos de los ciclos de dos cursos y Octubre-Diciembre para los alumnos de los ciclos de un curso y un trimestre), realizaron este módulo 3.148 alumnos de centros financiados con fondos públicos (no se incluyen los de centros privados).

Nivel	Sexo		Total
	Hombres	Mujeres	
Grado medio	543	438	981
Grado superior	770	1.397	2.167
Total	1.313	1.835	3.158

Fuente: Servicio de Formación Profesional y Promoción Educativa.

Distribución por sexos en función del nivel



En grado medio hay un cierto equilibrio hombres/mujeres (55/45), pero en grado superior es claramente superior el número de mujeres (35/65).

- Empresas.

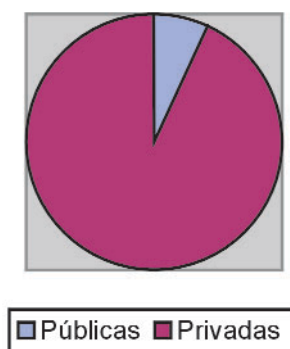
En cuanto a las empresas donde realizan sus estancias formativas los alumnos (1.947), se distribuyen de la siguiente forma (*):

Nivel	Públicas	Privadas
Grado medio	15	647
Grado superior	120	1.165
Total	135	1.812

Fuente: Servicio de Formación Profesional y Promoción Educativa.

(*) Los datos se refieren a Convenios firmados y no a empresas diferentes.

Distribución de empresas públicas y privadas



La mayoría son pequeñas empresas del sector privado, caracterizándose las empresas pública por el mayor número de alumnos que realizan la estancia formativa en ellas ya que acogen al 16 % de los alumnos y solo representan el 7 % de las empresas.

El 11 % de los alumnos realizan su estancia en más de una empresa, especialmente en las Familias Profesionales de Actividades Agrarias o Sanidad y especialmente en la de Servicios Socioculturales y a la Comunidad que con 720 horas de duración del módulo y a la variedad de actividades propias de la especialidad, rotan por unas siete empresas.

- Familias Profesionales.

Por Familias Administrativo (561), Sanitaria (393) y Servicios Socioculturales y a la Comunidad (312), son las más demandadas.

- Ciclos Formativos.

Los Ciclos que requieren más puestos formativos son:

Familia	Ciclo	Grado medio	Grado superior
Administrativo	Gestión administrativa	158	
	Administración y finanzas		344
Mantenimiento de vehículos	Electromecánica de vehículos	132	
Informática	Desarrollo de aplicaciones informáticas		142
	Administración de sistemas informáticos		95
Sanidad	Cuidados auxiliares de enfermería	100	
Electricidad-Electrónica	Equipos e instalaciones electrotécnicas	99	
	Instalaciones electrotécnicas		79
Servicios a la Comunidad	Educación infantil		93
	Integración social		88
	Animación de actividades físicas y deportivas		79
Total		489	920

Fuente: Servicio de Formación Profesional y Promoción Educativa.

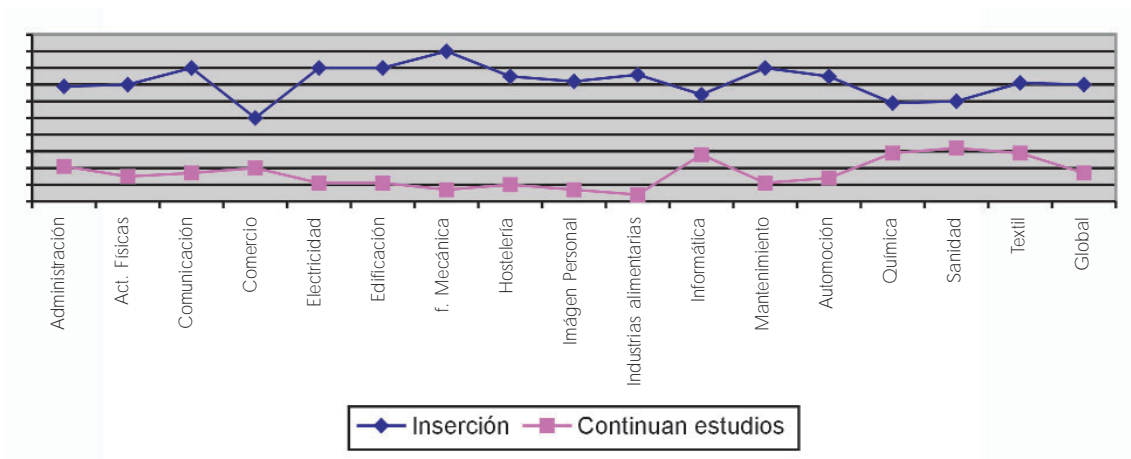
Estos cuatro ciclos de grado medio suponen el 50 % del total de puestos formativos, mientras que los siete de grado superior representan el 42 % del total de este nivel.

2.1.3.6. Datos de inserción profesional.

Familia Profesional	% Inserción	% Continúan estudios
Administración	69	21
Actividades físicas y deportivas	70	15
Comunicación, imagen y sonido	80	17
Comercio y marketing	50	20
Electricidad-electrónica	80	11
Edificación y obra civil	80	11
Fabricación mecánica	90	7
Hostelería y Turismo	75	10
Imagen personal	72	7
Industrias alimentarias	76	4
Informática	64	28
Mantenimiento y servicios a la producción	80	11
Mantenimiento de vehículos	75	14
Química	59	29
Sanidad	60	32
Textil	71	29
Global	70	17

Fuente: Servicio de Formación Profesional y Promoción Educativa.

Datos de inserción y continuación de estudios de titulados en CCFF



2.1.4. Oferta de Garantía Social y Ciclos Formativos en Centros sostenidos con fondos públicos.

CENTRO	GARANTÍA SOCIAL	CICLOS GRADO MEDIO	CICLOS GRADO SUPERIOR
Institutos de Educación Secundaria			
IES LLANES	- Ayudante de Restaurante-bar - Auxiliar de Peluquería	- Gestión Administrativa - Cocina - Servicios de Restaurante-bar - Electromecánica de Vehículos	- Administración y Finanzas - Información y Comercialización Turística
IES AVELINA CERRA	- Servicios Auxiliares de Oficina	- Gestión Administrativa	- Secretariado
IES REY PELAYO	- Operario Construcciones Metálicas Aluminio	- Gestión Administrativa - Instalación Mto. Electromec. Maq. y Cond. Líneas	- Administración y Finanzas - Animación de Act. Físico Deportivas
IES INFIESTO	- Oper. Instal. Electrom. Baja Tensión	- Gestión Administrativa - Equipos e Instal. Electrotécnicas	- Administración y Finanzas - Admin. Sistemas Informáticos
IES LUCES	- Operario Cultivos Hortícolas	- Explotaciones Agrarias Extensivas - Jardinería	- Gest. y Org. Empresas Agropecuarias - Org. y Gest. de Recursos Naturales y Paisajísticos
IES VILLAVICIOSA	- Oper. Instal. Electrom. Baja Tensión	- Gestión Administrativa - Equipos e Instal. Electrotécnicas	- Administración y Finanzas - Instalaciones Electrotécnicas
IES UNIVERSIDAD LABORAL	-Servicios Auxiliares de Oficina - Oper. Construcc. Metálicas Aluminio - Operario de Calderería - Operario de Soldadura - Oper. Fabric. Inst. Muebles Modulares - Oper. Refrigeración y Climatización	- Gestión Administrativa - Conducc. Activ. Fís. Deport. Medio Nat. - Mecanizado - Soldadura y Calderería - Fabric. a Medida e Instal. Carpintería y Mueble - Fabric. Industrial de Carpintería y Mueble - Inst. Mto. Electrom. Maq. y Cond. Líneas - Montaje y Mant. Instalaciones Frío, Climat. Y Prod. Calor	- Administración y Finanzas - Animación de Act. Físico Deportivas - Comercio Internacional - Gestión del Transporte - Construcciones Metálicas - Desarrollo Proyectos Mecánicos - Producción por Mecanizado - Desarrollo de Aplicaciones Informáticas - Mantenimiento de Equipo Industrial - Química Ambiental
IES CALDERÓN DE LA BARCA	- Auxiliar Dependiente de Comercio	- Comercio	- Gestión Comercial y Marketing

IES FERNÁNDEZ VALLÍN	<ul style="list-style-type: none"> - Operario Instalaciones Electricidad Baja Tensión - Ayudante de Reparación de Vehículos 	<ul style="list-style-type: none"> - Equipos Electrónicos de Consumo - Equipos e Instalaciones Electrotécnicas - Carrocería - Electromecánica de Vehículos 	<ul style="list-style-type: none"> - Instalaciones Electrotécnicas - Sistemas Regulación Control Automático - Sistemas Telecomunicaciones Informáticas - Des. Aplicaciones Proyectos de Construcción - Des. Proyectos Urb. y Oper. Topográficas - Automoción
IES Nº 1. GIJÓN	<ul style="list-style-type: none"> - Auxiliar de Peluquería - Operario Máquinas de Confección Industrial 	<ul style="list-style-type: none"> - Gestión Administrativa - Estética Personal y Decorativa - Peluquería - Cuidados Auxiliares de Enfermería - Confección 	<ul style="list-style-type: none"> - Administración y Finanzas - Estética - Administración de Sistemas Informáticos - Desarrollo Aplicaciones Informáticas - Laboratorio de Diagnóstico Clínico - Salud Ambiental - Educación Infantil
IES ESCUELA DE HOSTELERÍA	<ul style="list-style-type: none"> - Ayudante de Cocina - Ayudante de Restaurante-Bar 	<ul style="list-style-type: none"> - Cocina - Pastelería y Panadería - Servicios de Restaurante-Bar 	<ul style="list-style-type: none"> - Agencias de Viajes - Alojamiento - Información y Comercialización Turística - Restauración
IES ROCES	<ul style="list-style-type: none"> - Auxiliar de Ayuda a Domicilio 		<ul style="list-style-type: none"> - Animación Socio-Cultural - Integración Social
IES EMILIO ALARCOS	<ul style="list-style-type: none"> - Operario Impresión Rápida y Manipulación Papel 		
IES MATAJOVE	<ul style="list-style-type: none"> - Servicios Auxiliares de Oficina - Operación de Fontanería - Operación de Carpintería (ACNEE) 	<ul style="list-style-type: none"> - Gestión Administrativa - Equipos Electrónicos de Consumo 	<ul style="list-style-type: none"> - Administración y Finanzas - Desarrollo Productos Electrónicos
CPA GIJÓN	<ul style="list-style-type: none"> - Oper. Impr. Rápida y Manipul. Papel (ACNEE) 		
IES CUENCA DEL NALÓN	<ul style="list-style-type: none"> - Operario Instalaciones Electricidad Baja Tensión - Operario de Soldadura 	<ul style="list-style-type: none"> - Gestión Administrativa - Equipos Electrónicos de Consumo - Equipos e Instalaciones Electrotécnicas - Mecanizado - Montaje y Manten. Instal. Frío, Clima. Y Prod. Calor 	<ul style="list-style-type: none"> - Administración y Finanzas - Secretariado - Desarrollo Productos Electrónicos - Instalaciones Electrotécnicas - Construcciones Metálicas - Desarr. Proyectos Inst. Fluidos y Manutención
IES JERÓNIMO GONZÁLEZ	<ul style="list-style-type: none"> - Auxiliar Dependiente de Comercio 	<ul style="list-style-type: none"> - Comercio 	<ul style="list-style-type: none"> - Gestión Comercial y Marketing
IES LA QUINTANA	<ul style="list-style-type: none"> - Auxiliar de Ayuda a Domicilio 	<ul style="list-style-type: none"> - Oper. Fabric. Productos Farmacéuticos - Cuidados Auxiliares de Enfermería 	<ul style="list-style-type: none"> - Higiene Bucodental - Prótesis Dental
IES JUAN JOSÉ CALVO MIGUEL	<ul style="list-style-type: none"> - Servicios Auxiliares de Oficina 		<ul style="list-style-type: none"> - Desarrollo Aplicaciones Informáticas
IES ALTO NALÓN	<ul style="list-style-type: none"> - Ayudante Reparación de Vehículos 	<ul style="list-style-type: none"> - Gestión Administrativa - Carrocería - Electromecánica de Vehículos 	<ul style="list-style-type: none"> - Administración y Finanzas
IES JUAN VILLANUEVA	<ul style="list-style-type: none"> - Servicios Auxiliares de Oficina 	<ul style="list-style-type: none"> - Gestión Administrativa - Elaboración de Productos Lácteos - Laboratorio 	<ul style="list-style-type: none"> - Administración y Finanzas - Industrias Alimentarias - Química Ambiental

IES NOREÑA	- Oper. Instal. Electric. Baja Tensión - Operario de Calderería - Ayudante Reparación de Vehículos	- Gestión Administrativa - Equipos e Instalaciones Electrotécnicas - Inst. Mant. Electrom. Maq. Y Cond. Líneas - Carrocería - Electromecánica de Vehículos	- Administración y Finanzas - Instalaciones Electrotécnicas - Automoción
IES POSADA DE LLANERA		- Comercio	- Gestión del Transporte
IES CERDEÑO	- Oper. Construcciones Metálicas de Aluminio - Auxliar de Ayuda a Domicilio	-Equipos Electrónicos de Consumo -Mecanizado - Soldadura y Calderería - Inst. y Mant. Electrom. Maq. y Cond. Líneas - Cuidados Auxiliares de Enfermería - Farmacia	- Desarrollo Productos Electrónicos - Sistemas Telecomunicaciones e Informáticos - Desarrollo Proyectos Mecánicos - Producción por Mecanizado - Dietética - Imagen para el Diagnóstico - Salud Ambiental
IES PÉREZ DE AYALA	- Auxiliar de Peluquería	- Estética Personal Decorativa - Peluquería	- Estética
IES ARAMO	- Auxiliar de Laboratorio e Imagen	- Laboratorio de Imagen	- Imagen
IES PANDO		- Impresión en Artes Gráficas - Preimpresión en Artes Gráficas	- Diseño y Edición Editorial
IES ALFONSO II			- Animación de Actividades Físico Deportivas - Educación Infantil
IES DOCTOR FLEMING	- Oper. Instal. Eléctricas de Baja Tensión	- Gestión Administrativa - Equipos e Instalaciones Electrotécnicas - Obras de Albañilería - Obras de Hormigón	- Administración y Finanzas - Secretariado - Instalaciones Electrotécnicas - Des. Aplic. Proyectos de Construcción - Des. Proyect. Urban. y Op. Topográficas - Administración de Sistemas Informáticos - Desarrollo de Aplicaciones Informáticas
IES LA ERÍA	- Auxiliar Dependiente de Comercio	- Comercio	- Gestión Comercial y Marketing
IES MONTE NARANCO			- Desarrollo de Aplicaciones Informáticas
CEPA EL FONTAN	- Servicios Auxiliares de Oficina - Servicios Auxiliares de Oficina (ACNEE) - Oper. Imp. Rápida y Manip. Papel (ACNEE)		
IES ESCUELA ARTES DE OVIEDO			- Artes Aplicadas a la Piedra - Edición de Artes - Grabado y Técnicas de Estampación - Fotografía Artística - Gráfica Publicitaria - Ilustración - Arquitectura Efímera - Amueblamiento
IES RÍO TRUBIA			- Integración Social
IES BERNALDO DE QUIRÓS			- Animación de Actividades Físico Deportivas - Desarrollo de Aplicaciones Informáticas

IES SÁNCHEZ LASTRA	- Oper. Instal. Electric. Baja Tensión - Ayudante Reparación de Vehículos	- Gestión Administrativa - Comercio - Equipos Electrónicos de Consumo - Equipos e Instalaciones Electrotécnicas - Inst. Mto. Electrom. Maq. y Cond. Líneas - Carrocería - Electromecánica de Vehículos	- Administración y Finanzas - Secretariado - Gestión del Transporte - Desarrollo de Productos Electrónicos - Instalaciones Electrotécnicas - Producción por Mecanizado - Automoción
IES EL BATÁN	- Auxiliar de Peluquería	- Estética Personal y Decorativa - Peluquería	- Estética
IES TURÓN	- Auxiliar de Transporte Sanitario	- Cuidados Auxiliares de Enfermería	- Documentación Sanitaria
IES BENEDICTO NIETO	- Auxiliar Dependiente de Comercio	- Matadero de Carnicería-Charcutería	
IES DE ALLER	- Oper. Instalaciones Eléctricas de Baja Tensión	- Gestión Administrativa - Equipos e Instalaciones Electrotécnicas	- Administración y Finanzas - Instalaciones Electrotécnicas
IES VALLINIELLO	- Auxiliar de Peluquería - Ayudante de Reparación de Vehículos	- Gestión Administrativa - Estética Personal y Decorativa - Peluquería - Carrocería - Electromecánica de Vehículos	- Administración y Finanzas - Administración de Sistemas Informáticos - Desarrollo de Aplicaciones Informáticas - Automoción
IES JUAN ANTONIO SUANCES	- Oper. Instal. Eléctri. De Baja Tensión - Oper. Construcciones Metálicas de Aluminio	- Equipos Electrónicos de Consumo - Equipos e Instalaciones Electrotécnicas - Mecanizado - Soldadura y Calderería - Inst. Mto. Electrom. Maq. y Cond. Líneas - Laboratorio	- Instalaciones Electrotécnicas - Sistemas de Regulación Control Automático - Desarr. Aplic. Proyectos de Construcción - Desarr. Proy. Urb. y Op. Topográficas - Construcciones Metálicas - Mantenimiento de Equipo Industrial - Análisis y Control
IES CARREÑO MIRANDA	- Ayudante de Restaurante-Bar		- Animación Socio-cultural - Integración Social
IES LA MAGDALENA	- Operario de Carpintería		- Información y Com. Turística
IES VIRGEN DE LA LUZ	- Operario de Viveros y Jardines	- Matadero de Carnicería-Charcutería	
IES Nº 5 AVILÉS	- Servicios Auxiliares de Oficina (ACNEE)	- Gestión Administrativa	- Secretariado
IES MENÉNDEZ PIDAL		- Comercio	- Gestión Comercial y Marketing - Servicios al Consumidor
IES LOS CAMPOS	- Auxiliar Dependiente de Comercio		- Animación de Actividades Físico-Deportivas
IES ISLA DE LA DEVA	- Oper. de Instalaciones Eléctricas Baja Tensión	- Equipos e Instalaciones Electrotécnicas - Mont. y mant. Instal. Frío, Climat. y Producción Calor - Cuidados Auxiliares de Enfermería	- Anatomía Patológica y Citológica - Laboratorio de Diagnóstico Clínico
IES PRAVIA	- Ayudante de Restaurante-Bar	- Gestión Administrativa - Cocina	- Administración y Finanzas - Restauración
CEE SAN CRISTOBAL	- Tapicero (ACNEE)		
CPA AVILÉS	- Operario de Fontanería		
IES CUDILLERO			- Alojamiento

IES RAMÓN ARECES	- Ayudante de Reparación de Vehículos	- Gestión Administración - Conducc. Actividades Físico-Deportivas Medio Natural - Electromecánica de Vehículos	- Administración y Finanzas
IES ARZOBISPO VALDES SALAS	- Operario de Carpintería	- Fabric. a Medida e Instal. Carpint. y Mueble	
IES TINEO	- Operario de Viveros y Jardines - Auxiliar Dependiente de Comercio	- Trabajos Forestales y Conservación Medio Rural - Gestión Administrativa	- Org. y Gest. de R.R. Naturales y Paisajísticos - Administración y Finanzas
IES CONDE PILOÑO	- Ayudante Reparación Vehículos	- Gestión Administrativa - Electromecánica de Vehículos	- Administración y Finanzas - Administración de Sistemas Informáticos
IES CARMEN Y SEVERO OCHOA	- Oper. Instal. Electric. Baja Tensión	- Gestión Administrativa - Equipos e Instalaciones Electrotécnicas - Electromecánica de Vehículos	- Administración y Finanzas - Instalaciones Electrotécnicas
IES GALILEO GALILEI	- Oper. Mantenimiento Básico de Edificios	- Gestión Administrativa - Inst. Mant. Electrom. Maq. Y Cond. Líneas	- Administración y Finanzas - Mantenimiento de Equipo Industrial
IES MARQUÉS DE CASARIEGO	- Ayudante de Restaurante-Bar	- Cocina	
IES ELISA Y LUIS VILLAMIL	- Ayudante de Reparación de Vehículos	- Gestión Administrativa - Electromecánica de Vehículos	- Administración y Finanzas
Centros Concertados			
CEE "Padre Vinjoy"			• Interpretación de Lenguaje de signos.
COL "El Prial"	• Operador de Carpintería • Operador de Fabricación e Instalación de Muebles	• Fabricación a medida e Instalación de Carpintería y Muebles	
COL "Fundación Masaveu"		• Equipos Electrónicos de Consumo. • Instalación y Mantenimiento Electromecánico de Maquinaria y Conducción de Líneas • Mecanizado • Equipos e Instalaciones Electrotécnicas	• Instalaciones Electrotécnicas • Desarrollo de Proyectos Mecánicos • Producción por Mecanizado
COL "Fundación Revillagigedo"	• Auxiliar de Mantenimiento y Mecanizado de Máquinas Herramientas • Operario de Calderas • Operario de Instalaciones Eléctricas de Baja Tensión • Operario de Soldadura	• Soldadura y Calderería • Mecanizado • Equipos e Instalaciones Electrotécnicas • Equipos Electrónicos de Consumo • Instalación y Mantenimiento Electromecánico de Maquinaria y Conducción de Líneas	• Producción por Mecanizado • Construcciones Metálicas • Desarrollo de Productos Electrónicos • Instalaciones Electrotécnicas
COL "López y Vicuña"		• Cuidados Auxiliares de Enfermería • Gestión Administrativa	• Educación Infantil
COL "María Inmaculada"		• Gestión Administrativa • Comercio • Peluquería	
COL "Sagrada Familia"			• Administración de Sistemas Informáticos
COL "San Eutiquio"		• Gestión Administrativa • Electromecánica de Vehículos • Equipos e Instalaciones Electrotécnicas	
COL "Academia Llana"	• Servicios Auxiliares de Oficina	• Gestión Administrativa • Comercio	

2.1.5 Enseñanzas de Régimen Especial.

Comprenden las Enseñanzas Artísticas (Música, Danza, Arte Dramático, Enseñanzas de Artes Plásticas y Diseño), las Enseñanzas de Idiomas y las Enseñanzas Deportivas.

2.1.5.1. Enseñanzas de Música.

La red que imparte estas enseñanzas esta formada por los siguientes Centros:

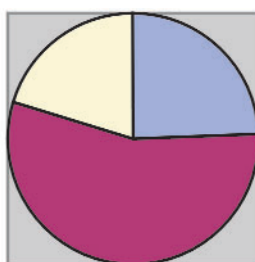
- Un conservatorio superior de titularidad pública (Oviedo).
- Un conservatorio profesional de titularidad pública (Gijón).
- Cuatro Conservatorios de titularidad Municipal (Avilés, Langreo, Mieres, Oviedo).
- Once Escuelas Municipales de Música (Carreño, Pravia, Corvera, Grado, Llanera, Llanes, Nava, Parres, Piloña, Ribadesella y Vegadeo).
- Siete Centros de titularidad privada.

Los datos correspondientes al curso 2000/2001, son los siguientes:

Titularidad	Grado elemental	Grado medio	Grado superior	Total
Administración local	262	257		519
Administración educativa	329	659	196	1.184
Iniciativa privada	431			431
Total	1.022	916	196	2.134

Fuente: Sistema educativo asturiano. Informe 2000/2001. Consejo Escolar del Principado de Asturias.

Distribución de los alumnos según la titularidad de los Centros



■ Administración local ■ Administración educativa □ Iniciativa privada

2.1.5.2. Enseñanzas de Danza.

En nuestra Comunidad Autónoma solo cuenta con dos Centros autorizados de titularidad privada en Oviedo y Gijón (Centros de Estudios de Danza Karel).

Centro	Alumnos 2000/2001	
	Grado elemental	Grado medio
Oviedo	28	
Gijón	49	64
Total	77	64

Fuente: Sistema educativo asturiano. Informe 2000/2001. Consejo Escolar del Principado de Asturias.

2.1.5.3 Enseñanzas de Arte Dramático.

El pasado mes de Agosto se ha creado la Escuela Superior de Arte Dramático (Gijón), que ha comenzado a impartir enseñanzas regladas, enseñanzas que con carácter no reglado impartía el ITAE (Instituto de Teatro y Artes Escénicas). En el siguiente cuadro se indica el número de alumnos en cada Especialidad.

Especialidad	Alumnos
Interpretación	24
Dirección cena	12
Total	36

Fuente: Servicio de Enseñanzas Artísticas.

2.1.5.4 Enseñanzas de Artes Plásticas y Diseño.

La Escuela de Artes de Oviedo imparte Ciclos Formativos de Artes Plásticas y Diseño y La Escuela Superior de Arte de Avilés estudios superiores que equivalen a una Diplomatura Universitaria.

Centro	Tipo	Enseñanza	Alumnos
Escuela de Artes de Oviedo	Ciclos formativos de grado superior	Artes aplicada a la piedra	34
		Edición de artes	27
		Grabado y Técnicas de estampación	39
		Fotografía Artística	65
		Gráfica Publicitaria	48
		Ilustración	43
		Arquitectura efímera	30
		Amueblamiento	41
		Subtotal (1)	327
Escuela Superior de Arte (Avilés)	Estudios superiores	Diseño gráfico	20
		Diseño de productos	20
		Conservación y Restauración (Pintura)	20
		Conservación y Restauración (Esmaltes)	20
		Conservación y Restauración (Documento gráfico)	20
Subtotal (2)	100		
Total	427		

Fuente: Servicio de Enseñanzas Artísticas (2002/2003) y Sistema educativo asturiano. Infome 2000/2001. Consejo Escolar del Principado de Asturias.

(1) Curso 2000/2001

(2) Curso 2002/2003

Distribución de alumnos por nivel



■ Escuela de Artes ■ Escuela Superior de Artes

2.1.5.5. Enseñanzas de Idiomas.

Se ofrecen a través de las Escuelas Oficiales de Idiomas que son instituciones de titularidad pública y se ordenan en dos ciclos; Elemental de tres cursos de duración, que también puede seguirse a través del programa Th's English a través de TVE y el Superior de cinco cursos. Ambos niveles pueden cursarse también como libres.

La red esta constituida por siete Escuelas e imparte ingles y francés (en todas las Escuelas), alemán (Gijón y Oviedo) e italiano (Oviedo). Los alumnos que cursaron estas enseñanzas el curso 2000/2001, son:

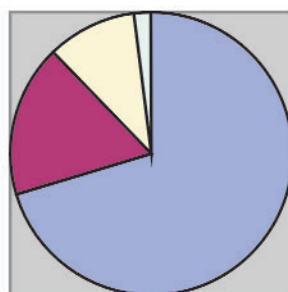
Escuela	Matricula	Inglés	Francés	Alemán	Italiano
Avilés	Oficial	1.734	482	363	
	Libre	89	10	3	
	Distancia	212			
Gijón	Oficial	1.734	642	404	
	Libre	149	27	14	
	Distancia	303			
Langreo	Oficial	681	129		
	Libre	31	4		
Llanes	Oficial	202	76		
	Libre	10	4		
	Distancia				
Mieres	Oficial	832	175		
	Libre	26	8		
Oviedo	Oficial	2.380	663	534	231
	Libre	270	46	35	32
	Distancia	443			
Valdés	Oficial	20	3		
	Libre				
	Distancia	31			
Total	Oficial	7.781	2.217	1.301	231
	Libre	595	102	52	32
	Distancia	979			
Total		9.355	2.319	1.353	263

Total: 13.290 alumnos.

Fuente: Sistema educativo asturiano. Informe 2000/2001. Consejo Escolar del Principado de Asturias.

2.1.5.6. Enseñanzas Deportivas.

Distribución, según idioma, de los alumnos de EOIs.



■ Inglés ■ Francés □ Alemán □ Italiano

Estas enseñanzas se orientan a la obtención de Títulos con validez académica y profesional de Técnico Deportivo y Técnico Deportivo Superior en la correspondiente modalidad.

Recientemente la Comunidad Autónoma ha desarrollado el currículo de once Títulos, aunque hasta el curso 2003/2004 no comenzarán a impartirse.

- Técnico deportivo en fútbol.
- Técnico deportivo en fútbol sala.
- Técnico superior en fútbol.
- Técnico superior en fútbol sala.
- Técnico deportivo en alta montaña.
- Técnico deportivo en escalada.
- Técnico deportivo en media montaña.
- Técnico deportivo en barrancos.
- Técnico superior en alta montaña.
- Técnico superior en escalada.

- Técnico superior en esquí de montaña

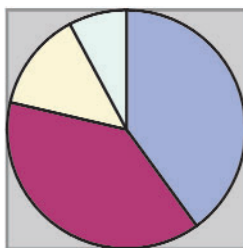
2.1.6. Universidad.

La Universidad de Oviedo, en el curso 2000/2001, a través de sus doce Facultades, dos Escuelas Técnicas Superiores, nueve Escuelas Universitarias propias y siete adscritas, mas la Escuela Superior de la Marina Civil, tenía en el citado curso 38.652 alumnos de los cuales han obtenido el Título 4.998.

Estos Títulos corresponden a 26 Licenciaturas (40 % de los Títulos), 6 Ingenierías Superiores (7,7 %), 13 Ingenierías Técnicas (13,6 %) y 15 Diplomaturas (38,7 %). En 38 de las 60 Titulaciones el número de mujeres supera al de hombres, sobre todo en las licenciaturas y Diplomaturas, siendo mayoritarios los hombres en Ingenierías e Ingenierías Técnicas.

La distribución de alumnos por Centro Universitario y Titulación obtenida se indica en el cuadro adjunto.

Distribución de los alumnos universitarios por niveles



■ Licenciaturas ■ Diplomaturas □ I.T. □ I.S.

Datos Universidad, curso 2000/2001.

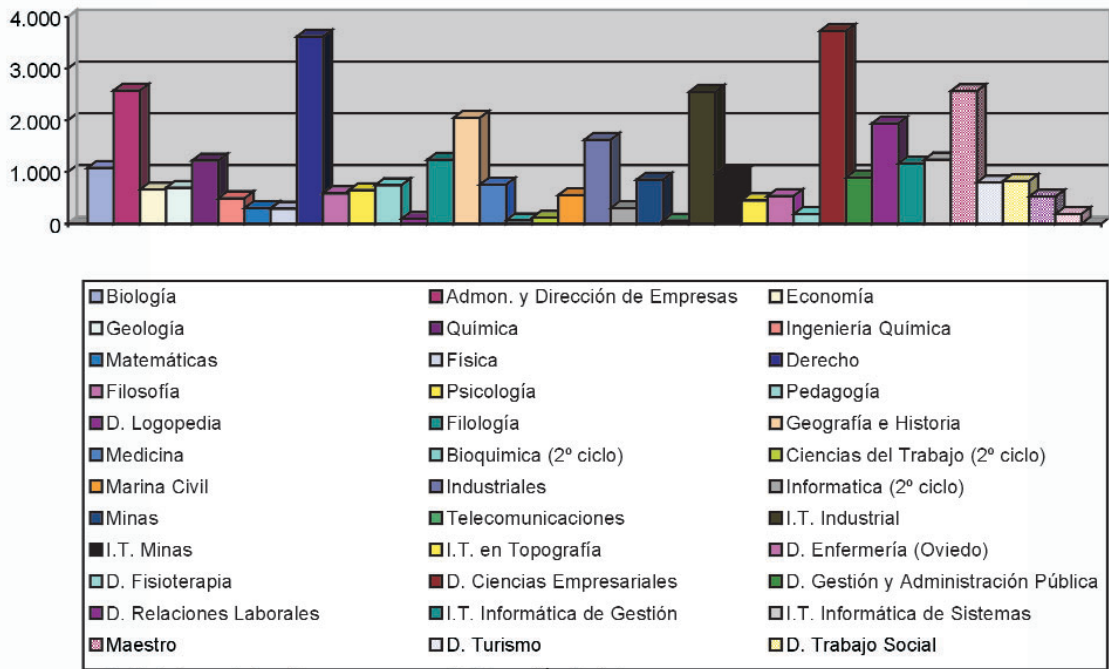
Tipo	Licenciatura	Matricula	Hombres	Mujeres	Titulados
Facultad	Biología	1.079	314	765	137
	Admon. y Dirección de Empresas	2.573	1.030	1.543	380
	Economía	659	265	395	74
	Geología	694	299	395	76
	Química	1.223	434	789	134
	Ingeniería Química	493	202	291	41
	Matemáticas	305	119	186	28
	Física	292	170	122	39
	Derecho	3.620	1.195	2.425	271
	Filosofía	248	124	124	21
	Psicología	648	139	509	91
	Pedagogía	745	56	689	68
	D. Logopedia	95	12	83	31
	Filosofía (Plan 84)	341	61	280	133
	Filología Clásica	57	12	45	3
	Filología Francesa	62	10	52	8
	Filología Inglesa	616	127	489	39
	Filología Hispánica	465	102	363	53
	Filología Románica	40	9	31	3
	Geografía e Historia	365	136	229	135
	Geografía	130	81	49	17
	Historia	602	342	260	44
	Historia del Arte	840	189	651	22
	Historia y CC de la Música	109	36	73	34
	Medicina	756	240	516	93
	Bioquímica (2º ciclo)	67	32	45	25
	Ciencias del Trabajo (2º ciclo)	116	45	71	

Subtotal		17.240	5.781	11.459	1.997
Escuela Superior	Marina Civil	550	432	118	35
Subtotal		550	432	118	35
E.T.S	Industriales	1.622	1.278	344	191
	Informática (2º ciclo)	300	229	71	79
	Minas	854	612	242	83
	Telecomunicaciones	61	41	20	
Subtotal		2.873	2.160	677	353
E. Universitarias	I.T. Industrial (Plan 71)	1.853	1.480	373	322
	I.T. Industrial (electricidad)	92	80	12	
	I.T. Industrial (electrónica industrial)	205	175	30	
	I.T. Industrial (mecánica)	319	282	37	
	I.T. Industrial (química industrial)	81	40	41	
	I.T. de Minas (pla 72)	112	83	29	57
	I.T. de Minas (explotación de minas)	129	102	27	18
	I.T. de Minas (instalaciones electromecánicas)	287	253	34	25
	I.T. de Minas (mineralurgia y metalurgia)	177	130	47	6
	I.T. de Minas (sondeos y prospecciones mineras)	257	173	84	17
	I.T. en Topografía	453	296	157	33
	D. Enfermería (Oviedo)	277	37	240	76
	D. Fisioterapia	187	65	122	54
	D. Ciencias Empresariales (Oviedo)	2.336	1.060	1.276	230
	D. Gestión y Administración Pública (Oviedo)	550	166	384	77
	D. Ciencias Empresariales (Gijón)	1.388	603	785	173
	D. Gestión y Administración Pública (Gijón)	345	126	219	48
	D. Relaciones Laborales (Oviedo)	1.416	469	947	170
	I.T. Informática de Gestión (Oviedo)	654	451	203	31
	I.T. Informática de Sistemas (Oviedo)	641	494	147	61
	I.T. Informática de Gestión (Gijón)	512	360	152	46
	I.T. Informática de Sistemas (Gijón)	600	481	119	62
	Maestro (E. Educación Primaria)	302	93	209	70
	Maestro (E. Educación Infantil)	273	28	245	52
	Maestro (E. Educación Física)	337	216	121	79
	Maestro (E. Educación Musical)	261	92	169	45
	Maestro (E. Educación Especial)	316	43	273	93
	Maestro (E. Lengua Extranjera)	316	87	229	59
	D. Turismo (Gijón)	430	87	343	75
Subtotal		15.106	8.052	7.054	1.979
E. Universitarias Adscritas	D. Turismo (Oviedo)	365	69	296	66
	D. Trabajo Social (Oviedo)	158	22	136	39
	D. Trabajo Social (Gijón)	668	59	609	69
	D. Relaciones Laborales (Gijón)	525	186	339	91
	D. Enfermería (Gijón)	259	45	214	75
	Maestro (E. Educación Primaria)	69	20	49	20
	Maestro (E. Educación Infantil)	121	6	115	43
	Maestro (E. Educación Física)	359	275	84	105
	Maestro (E. Educación Musical)	38	10	28	14
	Maestro (E. Educación Especial)	76	10	66	24
	Maestro (E. Lengua Extranjera)	43	15	28	8
	Maestro (E. Audición y Lenguaje)	51	2	49	15
	D. Educación Social	187	34	153	62
Subtotal		2.919	753	2.166	631
TOTAL		38.652	17.184	21.468	4.998
	Mayoría de mujeres matriculadas				

Distribución de los alumnos universitarios por sexo



Matrícula por Especialidad



Además de las enseñanzas regladas descritas en el Anexo, ha desarrollado otras actividades docentes no regladas que se indican en el siguiente cuadro:

Tipo	Cursos	Alumnos
Extensión Universitaria	105	2.524
Cursos de verano	86	4.549
Programas Universitarios para mayores	4	39
Talleres	5	122
Cursos para empresas e instituciones	2	29
Total	202	7.263

2.1.7 Resumen Formación Reglada.

Nivel/Especialidad	Gestión pública	Gestión privada
Garantía Social	1.043	
Promoción educativa	10.500	
CCFF Grado medio	5.577	108
CCFF Grado superior	6.499	1.768
Enseñanzas de Música	1.703	431
Enseñanzas de Danza		141
Enseñanzas de Arte Dramático	36	
Enseñanzas de Artes Plásticas	427	
Enseñanzas de Idiomas	13.290	
Enseñanzas Deportivas		
Enseñanzas Universitarias (Regladas)	38.652	
Enseñanzas Universitarias (* No Regladas)	7.263	
Total	84.990	2.448

(*) Cursos de extensión universitaria, Cursos de verano, Programas Universitarios para mayores, Talleres y Cursos para empresas e instituciones.

2.2 Formación Ocupacional.

La Formación Ocupacional tiene por objeto proporcionar a los trabajadores desempleados, las cualificaciones requeridas por el sistema productivo e insertarles laboralmente, cuando los mismos carezcan de formación profesional específica o su cualificación resulte insuficiente o inadecuada, a través del Plan Nacional de Formación e Inserción Profesional, Programas de Escuelas Taller y Casas de Oficios, Unidades de Promoción y Desarrollo, Plan de Formación Ocupacional y Continua, así como las acciones desarrolladas por otras Consejerías (Medio Rural y Pesca e Industria, Comercio y Turismo en ámbitos muy concretos), y la Fundación para el Desarrollo de la Formación en las Zonas Mineras del Carbón.

Tras asumir la Consejería de Trabajo y Promoción de Empleo la gestión del Plan FIP (2000) y la gestión y control de los Programas de Formación-Empleo y la titularidad de los Centros de Formación Ocupacional de Oviedo, Langreo, Aviles y Gijón (2001), esta tiene la competencia para desarrollar la Formación Ocupacional y ciertos planes de Formación Continua incluidos en el Pacto Institucional por el Empleo, así como los Programas de Empleo-Formación.

Analizando la evolución de las acciones formativas en el trienio 2000/2002 se observa que se ha incrementado notablemente tanto el presupuesto global como al número de beneficiarios. En concreto, se han duplicado las acciones dirigidas al colectivo de ocupados (Formación Continua), se han consolidado las dirigidas a las mujeres intensificándolas y diversificándolas, se ha incrementado notablemente la teleformación y las acciones con compromiso de contratación para colectivos desfavorecidos y se destaca el proyecto PIMMA destinado a la formación de mujeres en oficios donde se encuentran subrepresentadas.

Se han intensificado las acciones en los nuevos yacimientos de empleo en relación a actividades como "Servicios a la comunidad y personales", "Mejora del entorno urbano", "Mejora del medio ambiente", "Turismo y ocio", "Nuevas tecnologías", sin olvidar las acciones formativas relacionadas con actividades tradicionales generadoras de empleo en los sectores tradicionales de la industria, la construcción y los servicios.

Uno de los ejes fundamentales de la Consejería de Trabajo y Promoción de Empleo, ha sido la convergencia de los subsistemas de la Formación Profesional, recogido en el Pacto Institucional por el Empleo. Se propone, la incorporación y establecimiento de un sistema de gestión de calidad normalizado y la implantación de un sistema de evaluación técnica de todos los procesos de formación como vía para facilitar la homologación de criterios en el diseño de los cursos, así como la normalización de las actuaciones de formación, garantizando la calidad de las mismas.

Asimismo durante el año 2002 la Dirección General de Formación ha promovido la realización y puesta en marcha de:

- Aplicación de SINTRAFOR, base de datos para la gestión informática integral de la formación ocupacional.

- Mejora de los procedimientos informáticos de gestión AGFO

Por otra parte, en el marco de acciones formativas de carácter informativo y divulgativo, continuó la Campaña de Promoción y Dignificación de la Formación Profesional, iniciada el año anterior, a fin de sensibilizar a la población en general y a los jóvenes en particular sobre las posibilidades profesionales y de empleo que ofrece la formación profesional y la importancia que su desarrollo tiene en el fortalecimiento de la estructura formativa de la región, considerando la misma como una digna alternativa de cualificación y capacitación para los jóvenes y los desempleados.

Asimismo, en abril de 2002 se creó el sitio web www.princast.es/trabajastur con el objetivo de proporcionar herramientas que faciliten el acceso de los usuarios a la información útil y actualizada sobre formación y trabajo, manteniendo, asimismo, una vía abierta de comunicación entre el Servicio Público de Empleo y los ciudadanos.

Entre las diversas acciones formativas desarrolladas, conviene destacar lo siguiente:

- Acciones formativas destinadas a favorecer la igualdad de oportunidades de las mujeres contribuyendo a mejorar la posición del colectivo femenino en el mercado de trabajo, tanto a través de acciones específicas para este colectivo como incrementando su participación en las acciones generales. Se programan anualmente cursos dirigidos específicamente a este colectivo relacionados con nuevos yacimientos de empleo, las tecnologías de la comunicación y la industria alimentaria. En este contexto se han planificado:
 - Treinta y tres cursos específicos con un total de 387 beneficiarias.
 - Seis talleres de empleo con 151 beneficiarias.
 - Diecisiete Convenios de formación a la carta con 49 contrataciones.
 - Cursos del programa PIMMA con 248 beneficiarias de formación con compromiso de contratación (al menos seis meses en jornada completa o equivalente para el 60 % de las beneficiarias). El coste de las acciones formativas ha sido de 307.385 Euros y el de publicidad, sensibilización, selección y coordinación de 398.500 Euros.

Este proyecto, pionero en España, tiene como objetivo facilitar la incorporación de la mujer a la vida laboral, en concreto a aquellas actividades en las que esta subrepresentada (transporte, construcción, automóvil, metal-mecánica) y proporcionar a las empresas profesionales donde no existe una oferta suficiente para satisfacer la demanda del mercado.

Cabe destacar lo siguiente:

- Las mujeres representan el 25 % de los alumnos de las Escuelas-Taller y en un 62 % en los Talleres de Empleo, que en conjunto supone un incremento de tres puntos respecto al año anterior.
- Se ha mantenido la cuota de participación femenina en un 60 % para los cursos de desempleados y un 35 % en los destinados a ocupados.
- En el Plan de formación a la carta para mujeres se han firmado 17 convenios con una contratación de 49 mujeres en las 79 contrataciones realizadas.
- El Proyecto Taller-Semillero de empresas incluye en su convocatoria un mínimo del 25 % de acciones dirigidas a mujeres y un mínimo de 25 % de mujeres participantes en las acciones desarrolladas.
- El proyecto "La igualdad crea empleo" (uno de los tres proyectos regionales EQUAL), está destinado a reducir los desequilibrios entre hombres y mujeres y la segregación en el trabajo.
- Acciones formativas dirigidas a colectivos desfavorecidos (discapacitados, y personas en riesgo de exclusión del mercado laboral).
- Se han desarrollado 53 cursos con 601 beneficiarios y un coste de 986.072 Euros, tanto a través de dos Escuelas-Taller y Un Taller de Empleo, como a través de acciones de discriminación positiva para incorporar a las personas con discapacidad en los programas generales.
- Plan de formación a la carta. Tiene como objetivo la formación de los recursos humanos para empresas de nueva creación o que incrementen su plantilla por ampliación de la actividad. En esta modalidad un mínimo del 40 % de los alumnos serán beneficiarios de un año de jornada completa, debiendo ser un tercio mujeres.

- Se han formado 17 convenios con empresas de los sectores industrial y de servicios, impartándose 20 cursos con 195 beneficiarios y 79 contratos (entre ellas las 49 mujeres que hemos visto en el apartado anterior).
- En el marco del Plan FIP se impartieron 78 cursos con 1.089 beneficiarios y un presupuesto de 814.703 Euros

En resumen, estas acciones han supuesto:

Destinatarios	Cursos	Alumnos	Presupuesto (euros)
Mujeres (PIMMA) (1)	16	248	705.885,79
Desempleados en general	98	1.293	1.624.993,26
TOTAL	116	1.507	2.330.889,05

Fuente: Dirección General de Formación(*) Datos a fecha 6 de febrero 2003.

(1) Programado.

- Plan de Formación Ocupacional a distancia (Teleformación).

Esta dirigido a incrementar las oportunidades formativas, tanto de trabajadores en activo como de desempleados. Ha permitido el acceso, a través de los 31 cursos impartidos, de formación no presencial a 2.045 personas durante el año 2002.

En el marco de este Plan, durante 2002 continuó desarrollándose el programa denominado Asturian@s en red con cursos de "Alfabetización digital" (se impartieron 11 cursos, con un total de 489 participantes) y "Cualificación digital" (3 cursos, con participación de 600 alumnos) que pretenden conseguir el acercamiento de la población asturiana a la sociedad de la información.

- Taller/Semillero de Empresas.

Este Programa tiene el objetivo de fomentar entre la población asturiana, y especialmente entre el colectivo de jóvenes desempleados, el nacimiento de nuevas vocaciones empresariales en el marco de un modelo empresarial competitivo, diversificado y generador de riqueza y empleo, impulsando y apoyando iniciativas para el establecimiento de trabajadores por cuenta propia y la puesta en marcha de nuevas actividades productivas. El mencionado Proyecto contó con una dotación total de 601.012 euros y unos 7.500 beneficiarios estimados.

- Unida de Promoción y Desarrollo de Asturias II. Se constituye como apoyo del Programa de Escuelas Taller y Casas de Oficios, y durante el año 2002, ha centrado su actividad, entre otras, en las siguientes áreas:
- Evaluación de la satisfacción de 2.737 alumnos/as participantes en 329 acciones formativas del año 2002, realizadas por 39 entidades privadas sin ánimo de lucro, y cofinanciadas por el Fondo Social Europeo.
- Evaluación de la satisfacción de las prácticas en empresas realizadas por 257 alumnos/as derivadas del Plan Nacional de Formación e Inserción Profesional.
- Coordinación del desarrollo y mantenimiento del área de formación del portal de empleo y formación ¡Error! Marcador no definido..
- Evaluación de los proyectos de EE/TT, CC/O y TT/E presentados a la convocatoria del año 2002.
- Evaluación de las solicitudes de formación para el año 2002 presentadas a convocatoria pública, cofinanciadas con cargo al Fondo Social Europeo, y realizadas por entidades privadas sin ánimo de lucro.

2.2.1. Programa de Formación-Empleo de Talleres Mixtos.

Talleres Mixtos es un programa que tiene como objetivo desarrollar las acciones de formación-empleo en aquellos núcleos rurales donde desempleados de distinta condición, por edad, sexo o situación socioeconómica, requieren de una cualificación relacionada con los recursos del entorno, habiendo sido aprobados, en estrecha colaboración con los ayuntamientos implicados, 13 proyectos para el período 2000-2002. Se dirige a desempleados mayores de 16 años que reciben formación teórico-práctica en oficios relacionados con servicios sociales y mejora urbanística durante un periodo que varía entre 9 y 18 meses, con una primera fase teórico-práctica y una segunda de alternancia laboral.

2.2.2. Programas de Formación-Empleo (Escuelas-Taller, Talleres de Empleo).

Las competencias asumidas por el Gobierno del Principado de Asturias con el traspaso de funciones y servicios en materia de gestión del trabajo, el empleo y la formación (R.D. 11/2001, de 12 de enero, BOE 31 de enero 2001) han supuesto para la Dirección General de Formación pasar de entidad meramente promotora de proyectos de formación-empleo a gestionar la totalidad de los proyectos existentes en Asturias, asumiendo la programación, organización y gestión de los mismos.

	Proyectos	Alumnos
Proyectos de escuelas taller y casas de oficios (Gestionados)	30	1.332
Proyectos de escuelas taller, casas de oficios y U.P.D. (Promovidos)	8	341
Subtotal EETT	38	1.673
Proyectos de talleres de empleo. (Gestionados)	31	752
Proyectos de talleres de empleo. (Promovidos)	3	85
Subtotal Talleres Empleo	34	837
Total	72	2.510

Fuente: Dirección General de Formación(*) Datos a fecha 6 de febrero 2003.

2.2.3. Plan de Formación Ocupacional y Continua (PFOC).

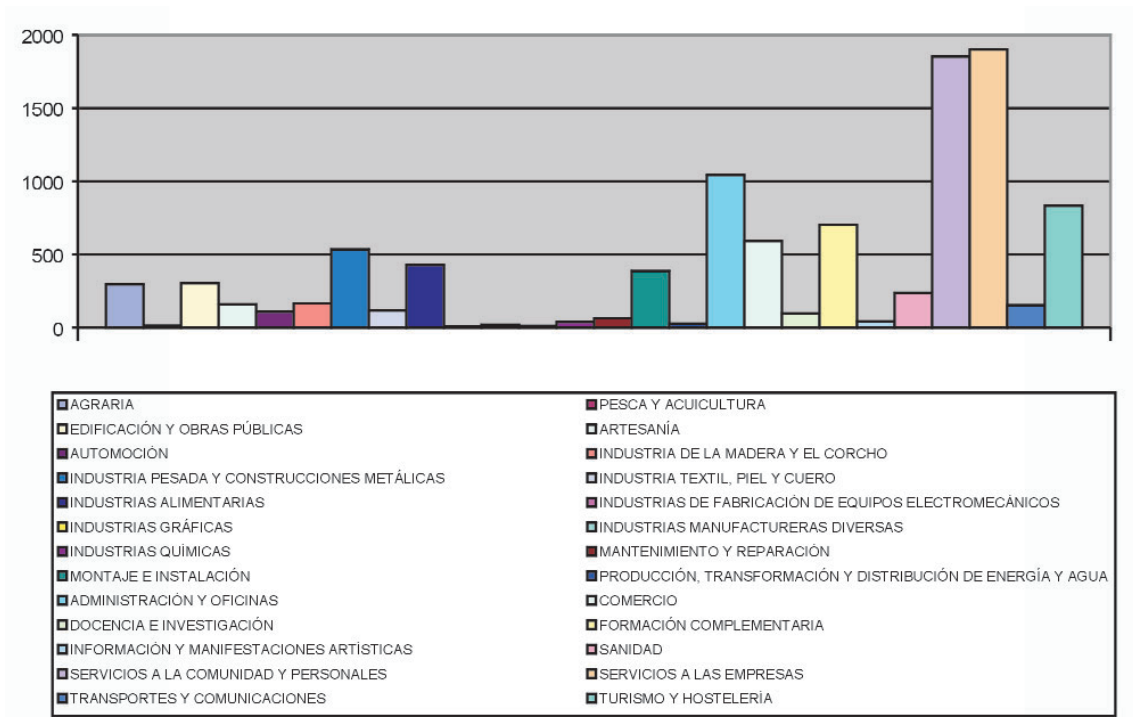
Las acciones formativas con un presupuesto global de 8.756.693 Euros (coste medio por acción formativa 865 Euros), desarrolladas a través de Convenios de colaboración entre el Gobierno del Principado de Asturias y entidades como FADE, UGT, UGT Metal, CCOO, FUCOMI, CFNT (58 % de los recursos) y el resto a través de subvenciones a entidades sin ánimo de lucro a través de convocatoria pública. De esta partida, el Fondo Social Europeo financia (aproximadamente) el 65 %.

Distribución de los cursos por Familias Profesionales y sectores de actividad.

Fuente: Dirección General de Formación(*) Datos a fecha 6 de febrero 2003.

Sector	Familia	Cursos	Alumnos
Agrario	Agraria	21	295
Agrario	Pesca y acuicultura	1	14
Construcción y obras públicas	Edificación y obras públicas	24	304
Industria	Artesanía	12	159
Industria	Automoción	8	108
Industria	Industria de la madera y el corcho	13	165
Industria	Industria pesada y construcciones metálicas	42	535
Industria	Industria textil, piel y cuero	10	116
Industria	Industrias alimentarias	24	428
Industria	Industrias de fabricación de equipos electromecánicos	1	10
Industria	Industrias gráficas	2	20
Industria	Industrias manufactureras diversas	1	12
Industria	Industrias químicas	3	38
Industria	Mantenimiento y reparación	5	65
Industria	Montaje e instalación	30	387
Industria	Producción, transformación y distribución de energía y agua	2	27
Servicios	Administración y oficinas	67	1.043
Servicios	Comercio	40	592
Servicios	Docencia e investigación	7	98
Servicios	Formación complementaria	10	702
Servicios	Información y manifestaciones artísticas	3	42
Servicios	Sanidad	19	237
Servicios	Servicios a la comunidad y personales	86	1.853
Servicios	Servicios a las empresas	123	1.901
Servicios	Transportes y comunicaciones	12	153
Servicios	Turismo y hostelería	64	832
		630	10.117

Distribución de alumnos por Familia Profesional



DISTRIBUCION DE LAS ACCIONES FORMATIVAS POR COMARCAS		
Comarca	Cursos	Alumnos
Oriente	32	407
Centro	388	5443
C. Mineras	95	1250
Occidente	84	972
Teleformación	31	2045
Total	630	10117

Fuente: Dirección General de Formación

DISTRIBUCION DE LAS ACCIONES FORMATIVAS POR COLECTIVOS			
Colectivo	Cursos	Alumnos	Horas
Desempleados	262	4.353	66.921
Desempleados Mujeres	33	387	10.564
Discapacitados	35	358	10.798
Ocupados	282	4.776	20.792
Personas amenazadas de exclusión	18	243	5.451
Total	630	10.117	114.526

Fuente: Dirección General de Formación

Distribución de las acciones formativas por colectivos



Puede observarse que casi el 47 % de los beneficiarios de formación del PFOC son trabajadores ocupados, especialmente de la pequeña empresa.

Dentro de estas acciones destacan las dirigidas a los trabajadores de Naval Gijón (13 cursos y 80 beneficiarios), las desarrolladas a través de la Gerencia del Sector Naval (47 cursos y 342 beneficiarios) y las desarrolladas a través del Club Asturiano de la Calidad (11 módulos y 32 alumnos), para ofrecer a los directivos de las empresas un programa de gestión generalista que les permita adquirir la cualificación como "evaluadores de calidad".

2.2.4. Plan Nacional de Formación e Inserción Profesional (PNFIP).

Durante el ejercicio 2002 se realizaron en Asturias en el marco del PNFIP 1.052 cursos de formación ocupacional para 14.088 plazas formativas de alumnos/as demandantes de empleo, con un coste total de 20.892.143,52 €, una duración media por alumno/a de 355 horas y un coste medio por beneficiario/a de 1.482 €.

La formación se ha impartido, en términos de vías de programación, a través de Centros Colaboradores (43,7% de los alumnos), seguidos de Centros con Contrato-Programa (28,8%), Medios Propios (13,8%), Centros con Compromiso de Contratación (8,8%) y Centros de Entidades Locales (4,9%), observándose con respecto al ejercicio anterior un notable avance de la programación tanto por compromiso de contratación laboral como de la realizada en centros propios de la Consejería de Trabajo y Promoción de Empleo.

El grueso de la formación impartida puede considerarse directamente relacionada con unidades de competencia laboral reconocibles en ocupaciones características de los distintos sectores y ramas de actividad productiva (79,1% de las plazas formativas y el 95,5% de las horas realizadas), mientras que el 20,9% de las plazas y el 4,5% de los recursos se asignaron a formaciones más transversales, o de cualificaciones más completarias.

Tanto la asignación de recursos, como la oferta formativa por sectores de actividad, guardan una acusada relación con las tendencias del mercado de trabajo regional. Las mayores desviaciones positivas de la asignación de recursos por sectores de actividad entre oferta formativa y aportación sectorial actual al empleo regional, se observan en el ámbito de la construcción y obra pública (12,8% de la oferta y 16,13% de los recursos sectorializados), así como de las especialidades industriales (20,48% de la oferta y 26,76% de los recursos), seguidas de las relacionadas con los servicios (64,19% y 55,54% de la oferta y los recursos respectivamente).

En el ámbito industrial, destacan de mayor a menor presencia en la oferta formativa, la familia profesional de "industria pesada y construcciones metálicas" (5,7% del total de plazas formativas y 34,9% de la oferta en el sector industrial), seguida de las familias de "Mantenimiento y reparación" (2,66% del total), "Automoción" (1,43% del total), "Fabricación de equipo mecánico (1,52%) y "Montajes e instalaciones (1,62)", "Industria Alimentaria" (1,05%). Con ofertas inferiores al 1% se sitúan las familias de "Artesanía", "Madera y mueble", "Industria química", "Textil y confección", y "Gráficas, imagen y sonido".

La distribución de la programación muestra, por tanto, una elevada coherencia con la particular especialización productiva y laboral de la región en el ámbito industrial "metalmecánico", sin despreciar la oferta formativa en competencias requeridas por el resto de las ramas básicas o transformadoras presentes en el tejido industrial asturiano.

El grueso de las especialidades formativas se sitúan en los niveles de cualificación 2 y 3 (según estándar UE-Eurostat)

En lo que respecta a la formación relacionada con actividades terciarias, sobresalen las familias de "Servicios a las empresas" (17,44% del total de la oferta formativa), "Comercio" (9,21%), "Administración y Oficinas" (9,17%), seguidas de "turismo y hostelería" (3,39%), "transporte y comunicaciones" (3,51%), "servicios personales y a la comunidad" (2,72%), "sanidad" (2,21%), "finanzas y seguros" (2,05%) y "docencia e investigación" (1,07%). Estas especialidades se encuadran en el nivel 2 de cualificación y en menor medida en el 3. Estas especialidades se encuadran en el nivel 2 de cualificación y en menor medida en el 3.

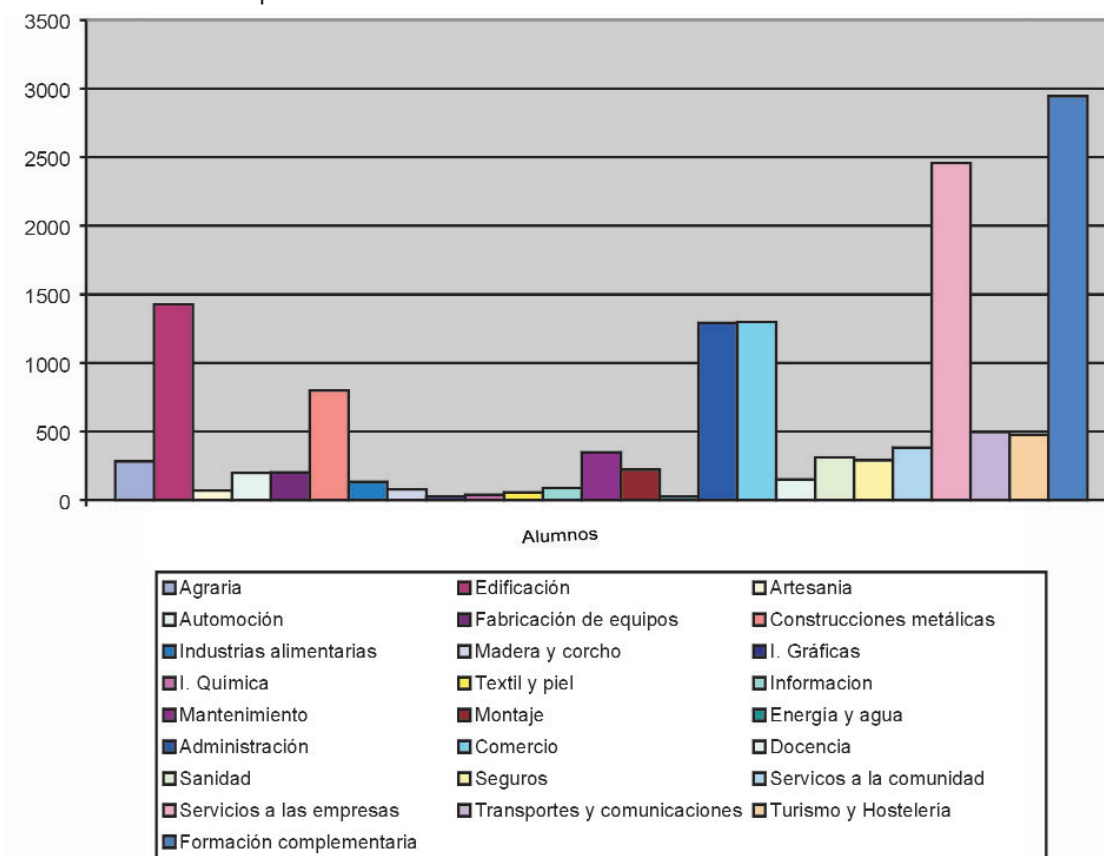
2.2.4.1. Distribución de los cursos por Familias Profesionales y sectores de actividad.

Familia Profesional. Denominación	Sector	Cursos	Alumnos	Horas
Agraria	Agrario	23	281	9.667
Edificación y obras publicas	Construcción	106	1.428	55.927
Artesanía	Industria	6	69	4.500
Automoción	Industria	15	198	11.240
Fabricación equipos mecánicos eléctricos y electrónicos	Industria	16	202	8.360
Industria pesada y construcciones metálicas	Industria	60	798	34.065
Industrias alimentarias	Industria	11	134	4.775
Industrias de la madera y el corcho	Industria	6	78	4.640
Industrias gráficas	Industria	2	26	920
Industrias química	Industria	3	39	1.040
Industrias textiles de la piel y el cuero	Industria	5	56	1.840
Información y manifestaciones artísticas	Industria	7	89	3.770
Mantenimiento y reparación	Industria	28	347	12.238
Montaje e instalación	Industria	17	220	7.430
Producción, transformación y distribución de energía y agua	Industria	2	26	660
Administración y oficinas	Servicios	96	1.292	55.265
Comercio	Servicios	94	1.298	18.890
Docencia e investigación	Servicios	11	151	2.575
Sanidad	Servicios	24	311	9.567
Seguros y finanzas	Servicios	22	289	9.660
Servicios a la comunidad y personales	Servicios	29	383	11.835
Servicios a las empresas	Servicios	177	2.457	55.272
Transportes y comunicaciones	Servicios	37	495	12.780
Turismos y hostelería	Servicios	38	477	19.555
Formación complementaria	Transversal	217	2.944	17.285
Total		1.052	14.088	373.756

Fuente: Dirección General de Formación(*) Datos a fecha 6 de febrero 2003.

En el contexto nacional, Asturias representa el 8,26 % de las plazas ofertadas.

Distribución de alumnos por Familia Profesional



La distribución de alumnos en alta de formación por familias profesionales presenta en el nivel nacional una fortísima concentración en Servicios a las Empresas (39,9% de los alumnos) y en Administración y Oficinas (14,24%), que en el nivel regional se minoran hasta el 34,25% y 9,7% respectivamente.

DISTRIBUCIÓN DE LAS ACCIONES FORMATIVAS POR VIAS

Vía	Curso	Alumnos	Horas
Centros colaboradores	477	6.161	179.643
Compromiso contratación	87	1.232	18.568
Ayuntamientos	55	692	18.780
Contrato programa	281	4.057	100.789
Medios propios	152	1.946	55.976
Total	1.052	14.088	373.756

Fuente: Dirección General de Formación

Distribución de los cursos según tipo de Centro



DISTRIBUCIÓN DE LAS ACCIONES FORMATIVAS POR COMARCAS

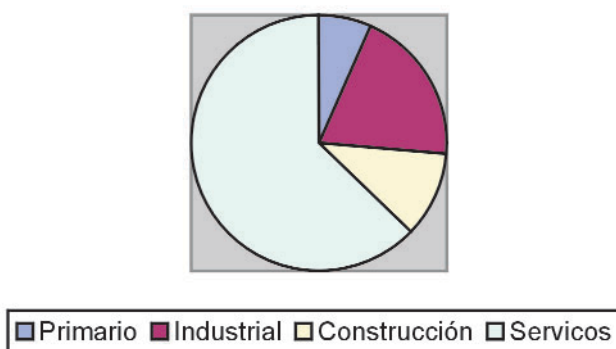
Comarca	Cursos	Alumnos	horas
Central	730	9.816	262.427
Comarcas mineras	216	2.909	78.497
Occidental	64	829	21.237
Oriental	42	534	11.595
Total	1.052	14.088	373.756

Fuente: Dirección General de Formación

Distribución sectorial de la oferta en términos absolutos y comparados.

Sector	Estructura de empleo en España	Porcentaje formado por sectores	
		Asturias	España
Primario	6,58	1,99	1,82
Industrial	19,89	18,52	15,57
Construcción	10,78	11,25	3,39
Servicios	62,74	68,24	79,21

Formación Ocupacional por Sector Productivo



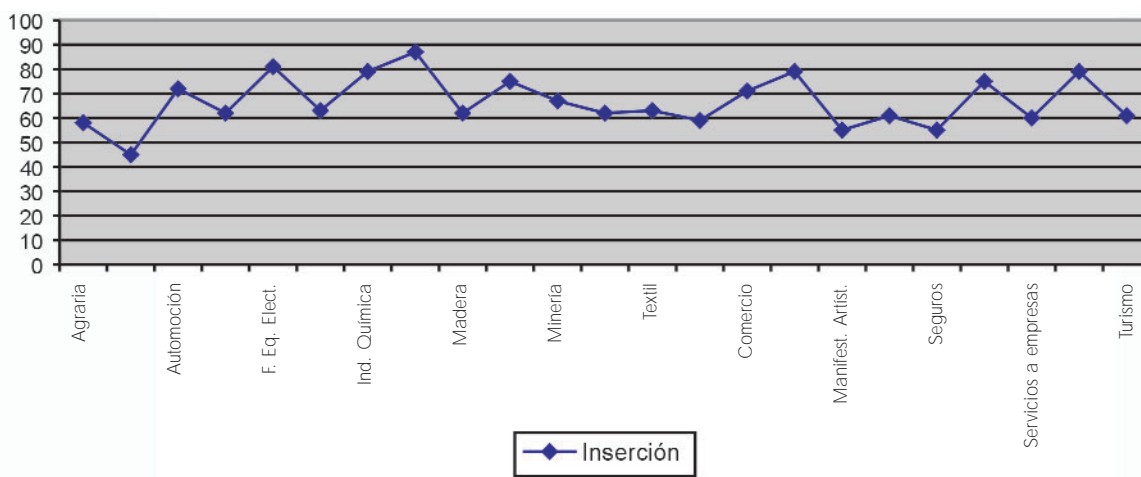
2.2.4.2. Inserción laboral de los alumnos formados.

Durante el año 2001, el siguiente a recibir formación, el 67,4 % de los alumnos formados y con evaluación positiva en Asturias, causaron baja como demandantes de empleo por colocación. Los datos disponibles no permiten establecer relaciones directas entre la formación recibida y el empleo obtenido que además queda limitada al nivel de inserción alcanzado en las contrataciones por cuenta ajena.

En Asturias predomina la inserción de alumnos formados en el sector industrial y construcción, mientras que en términos globales predomina la inserción de alumnos formados en cursos que cualificaron en el sector servicios, seguido del industrial y construcción.

Familia	Alumnos formados	Alumnos contratados	Tasa inserción CCAA	Tasa inserción España
Agraria	205	119	58	57
Pesca y acuicultura				70
Agricultura y pesca	205	119	58	57
Artesanía	109	49	45	42
Automoción	149	107	72	76
Energía	34	21	62	76
Fabricación de equipos eléctricos	142	115	81	80
Industrias agroalimentarias	78	49	63	68
Industrias gráficas				62
Industrias manufactureras diversas				90
Industria química	61	48	79	76
Industria pesada y construcciones metálicas	749	648	87	86
Madera y corcho	88	55	62	61
Mantenimiento y reparación	225	169	75	75
Minería y primeras transformaciones metálicas	54	36	67	90
Montaje e instalaciones	156	97	62	72
Textil y piel	62	39	63	61
Industria	1.907	1.433	75	74
Edificación y obra	1.158	1.004	87	75
Administración y oficinas	2.011	1.182	59	64
Comercio	566	402	71	71
Docencia e investigación	109	86	79	69
Información y manifestaciones artísticas	42	23	55	67
Sanidad	310	189	61	64
Seguros y finanzas	60	33	55	65
Servicios a la comunidad y personales	388	291	75	70
Servicios a empresas	3.249	1.991	60	64
Transportes y comunicaciones	348	275	79	81
Turismo y Hostelería	393	241	61	68
Servicios	7.521	4.713	63	66
Total	10.791	7.269	67	67

Inserción Laboral de los alumnos



2.1.2.4 Prácticas en Centros de Trabajo.

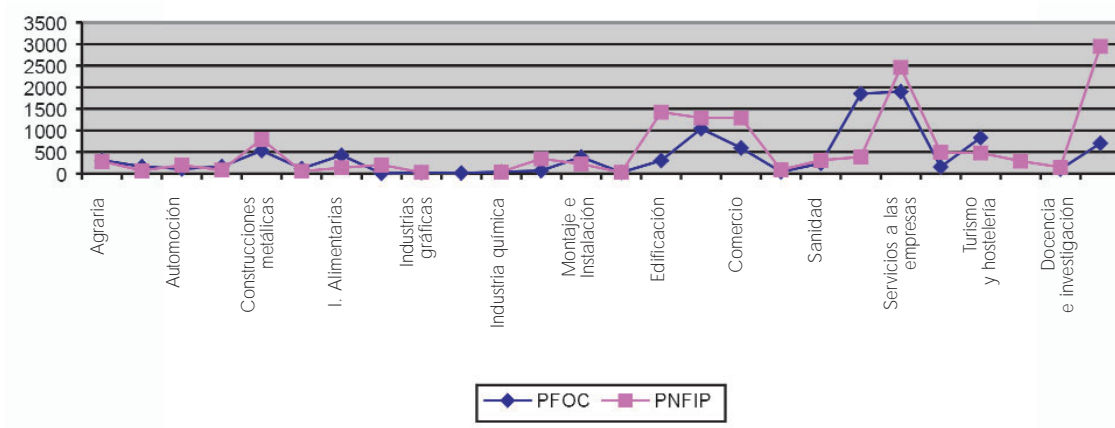
Durante el ejercicio 2002 se firmaron 1.049 Convenios de colaboración com empresas para la realización de prácticas profesionales no laborales por 1.679 alumnos, siendo la mayoría de ellos demandantes de primer empleo.

La duración media de las prácticas fue de 300 horas y el presupuesto para seguro de accidentes y gastos de tutoría ascendió a 655.476 Euros.

2.2.5 Formación gestionada por la Consejería de Trabajo y Promoción de Empleo.

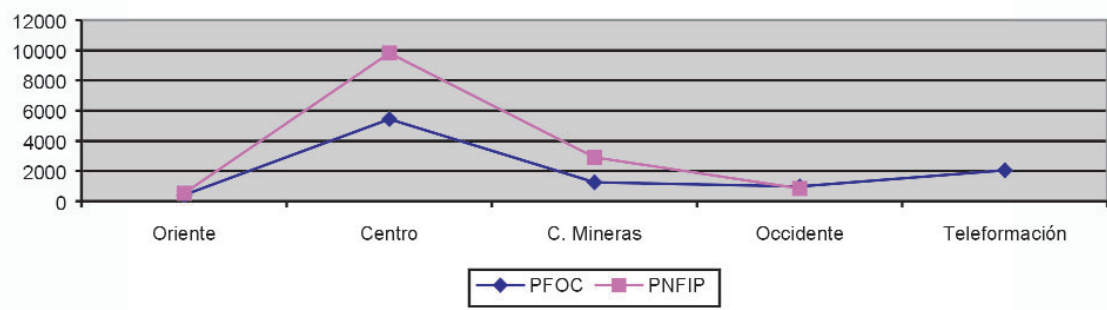
En total, el número de cursos gestionados a través del Plan FIP y del Plan de Formación Ocupacional y Continua cofinanciado por el Gobierno del Principado de Asturias y el Fondo Social Europeo, se indica en el cuadro siguiente:

Sector	Familia Profesional	Cursos	Alumnos
Agrario	Agraria	45	590
Industria	Artesanía	18	228
Industria	Automoción	23	306
Industria	Industria de la madera y el corcho	19	243
Industria	Industria pesada y construcciones metálicas	102	1.333
Industria	Industria textil, piel y cuero	15	172
Industria	Industrias alimentarias	35	562
Industria	Industrias de fabricación de equipos electromecánicos	17	212
Industria	Industrias gráficas	4	46
Industria	Industrias manufactureras diversas	1	12
Industria	Industrias químicas	6	77
Industria	Mantenimiento y reparación	33	412
Industria	Montaje e instalación	47	607
Industria	Producción, transformación y distribución de energía y agua	4	53
Construcción y obras públicas	Edificación y obras públicas	130	1.732
Servicios	Administración y oficinas	163	2.335
Servicios	Comercio	134	1.890
Servicios	Información y manifestaciones artísticas	10	131
Servicios	Sanidad	43	548
Servicios	Servicios a la comunidad y personales	115	2.236
Servicios	Servicios a las empresas	300	4.358
Servicios	Transportes y comunicaciones	49	648
Servicios	Turismo y hostelería	102	1.309
Servicios	Servicios financieros	22	289
Servicios	Docencia e investigación	18	249
Formación transversal		227	3.646
Total		1.682	24.205



Si analizamos la oferta del PNFIP y del PFOC por Familia Profesional, podemos ver como el Plan FIP ofrece mas plazas de formación en 17 de las 25 Familias Profesionales. Las Familias donde la oferta del PFOC oferta mas plazas de formación que el PNFIP son: Agraria, Artesanía, Madera y Corcho, Textil y Piel, Industria Alimentaria, Montaje e Instalaciones, Servicios a la Comunidad y Turismo y Hostelería.

Si analizamos la cobertura Comarcal vemos que en términos absolutos se produce el mismo patrón.



Sin embargo, en términos relativos el Plan FIP concentra el 91 % de los alumnos en la zona Central y Comarcas Mineras, mientras el Plan de Formación Ocupacional y Continua tiene solo el 66 % de los alumnos de formación presencial en esa zona. El Plan de FOC forma en las zonas Oriental y Occidental prácticamente al mismo número de alumnos que el Plan FIP lo que supone seis puntos porcentuales más.

2.2.6 Fundación para el desarrollo de la Formación en las Zonas Mineras del Carbón (FORMIC).

El Plan 1998-2005 de la Minería del Carbón y desarrollo alternativo de las Comarcas Mineras, contempla, entre otras, medidas destinadas a la enseñanza de la Formación Profesional para lo que dispone de 30,05 Millones de Euros anuales aportados por SEPI.

A tal fin se creó la Fundación para el Desarrollo de la Formación en las Zonas Mineras del Carbón (como fundación educativa y cultural de carácter privado). El programa de ayudas y becas engloba distintos tipos de ayudas, desde becas para la realización de estudios hasta ayudas para la formación para el empleo.

La Fundación concede becas para estudios reglados no obligatorios (Bachillerato, Formación Profesional y estudios Universitarios, estos últimos también en el extranjero) y también para cursos de idiomas en España o en el extranjero.

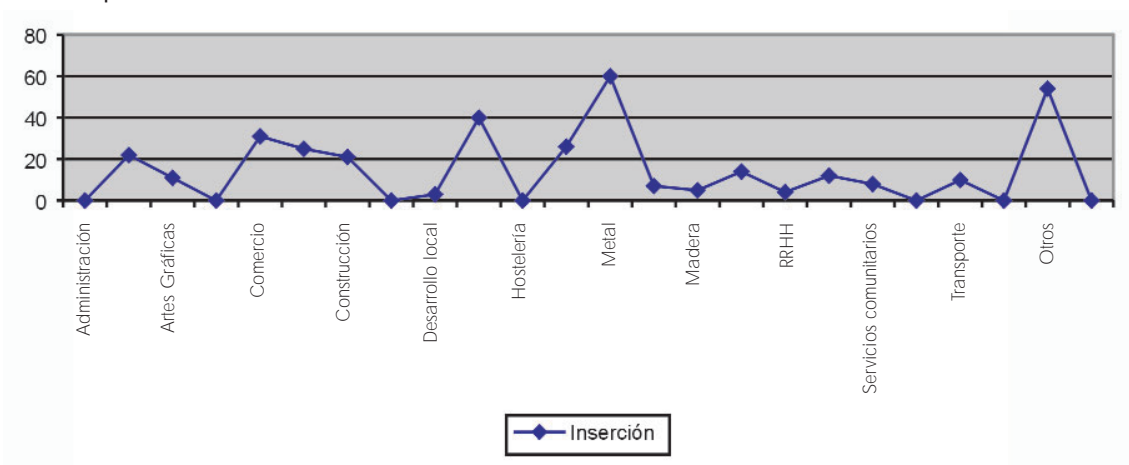
Con el Programa de Ayudas FORMIC se financian acciones formativas organizadas por entidades encaminadas a la cualificación de desempleados en las zonas objetivo del Programa, para mejorar sus posibilidades de acceder al mundo del trabajo. Las acciones desarrolladas el 2002 en esta Comunidad Autónoma son:

Acción	Cursos	Subvención	Participantes	Insertados
Administración de empresas	1	31.265	10	0
Agricultura, selvicultura	3	185.924	36	22
Artes gráficas	7	283.285	99	11
Automoción	2	173.632	27	0
Comercio	6	287.103	82	31
Técnicas audiovisuales	9	456.787	133	25
Construcción	4	348.168	67	21
Derecho y Legislación	0	0	0	0
Desarrollo local y regional	1	75.127	15	3
Electricidad-Electrónica	11	625.493	156	40
Hostelería y Turismo	7	216.870	104	0
Industria agroalimentaria	6	264.627	80	26
Industria del metal	27	1.578.546	339	60
Informática	8	265.235	108	7
Madera y mueble	5	194.446	63	5
Mecánica industrial	4	250.387	60	14
Recursos Humanos	3	138.880	45	4
Sanidad y Servicios Sociales	7	217.759	107	12
Servicios asistenciales y comunitarios	3	100.560	39	8

Animación sociocultural	0	0	0	0
Transportes	2	67.118	22	10
Urbanismo	0	0	0	0
Otros	18	972.615	233	54
Sin determinar	1	36.527	60	0
Total	135	6.770.354	1.855	353

La tasa media de inserción ha sido del 19 % y el coste por alumno formado de 3.650 Euros

Inserción por Familias



Además de las acciones formativas desarrolladas a través de convocatorias pública, se han desarrollado otras a través de "convenios de formación para el empleo". El resumen de estas últimas se detalla en el cuadro adjunto:

Sector	Cursos	Alumnos	Insertados	Coste
Construcción	8	90	115	655.650
Hostelería	9	119	56	908.577
Otros	29	125	45	1.043.383
Total	46	334	216	2.507.610

2.2.7. Resumen Formación Ocupacional.

Plan/Programa	Alumnos
Formación-Empleo	2.510
Plan de Formación Ocupacional y Continua	5.341
Plan Nacional de Formación e Inserción Profesional	14.088
Fundación para la Formación en las Comarcas Mineras del Carbón	2.189
Total	24.128

2.3 Formación Continua.

La Fundación Tripartita para la Formación en el Empleo (antes el FORCEM), además de la Consejería de Trabajo y Promoción de Empleo, a través del Pacto Institucional por el Empleo, desarrollan programas de Formación para trabajadores en activo mejorando y fortaleciendo su cualificación profesional y la competitividad de las empresas.

Por su parte, la Administración del Principado de Asturias a través de la Consejería de Administraciones Públicas y Asuntos Europeos (Instituto Adolfo Posada), tiene la responsabilidad de formar a los funcionarios del Principado de Asturias, sin perjuicio de que otras Consejerías desarrollen formación específica para sus trabajadores. La Administración Educativa ha dispuesto de 14.043 plazas de formación en el curso 2001/2002 acciones de formación para los docentes de Educación Infantil, Primaria, Secundaria y Profesores Técnicos de Formación Profesional, mientras el SESPA destinará 1.280.000 Euros para la financiación de las acciones de formación de su personal, al tiempo que la Consejería de Medio Rural y Pesca ha desarrollado también algunos cursos de formación muy específicos para algunos de sus trabajadores.

2.3.1. Consejería de Administraciones Públicas y Asuntos Europeos.

Esta formación se realiza a través de tres modalidades, presencial, semipresencial y a distancia (10,5 % de las plazas convocadas),

En el cuadro siguiente se indican las acciones formativas desarrolladas el año 2001, por Areas Funcionales, en donde puede observarse que la mayoría se refieren a las Areas transversales.

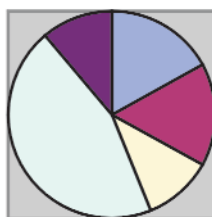
Transversales. (55,2 de las plazas)	Sectoriales. (26,4 % de las plazas).	Específica para colectivos. (18,4 % de las plazas).
Administración general.	Sociosanitaria.	Policía.
Jurídico-Administrativa.	Medio rural y medio ambiente.	Policía.
Económico-Financiera.	Infraestructuras y política territorial.	CEISPA.
Informática.	Formación y empleo.	
Unión Europea.		
Salud laboral.		
Promoción.		

Un análisis de la oferta por Planes, indica que la mayoría de las acciones son específicas.

Plan	Acciones	Plazas	Porcentaje
General	59	1894	14
Continua	107	3193	23
Específica	150	5294	39
Administración local	44	2873	21
Jornadas	4	350	3
Total	364	13.604	100

Por último, si analizamos los asistentes por grupos, nos encontramos que el de mayor participación es el grupo D con el 45 %, seguido de los grupos A y B.

	PGF	PFC	PFE	PFL	J	Total	%
A	194	544	719	249	123	1829	17
B	163	502	711	267	96	1739	16
C	189	324	452	184	61	1210	11
D	605	921	1457	1776	3	4762	45
E	429	403	292	75	0	1199	11
Total	1580	2694	3631	2551	283	10739	100



■ Grupo A ■ Grupo B ■ Grupo C ■ Grupo D ■ Grupo E

En resumen, las acciones desarrolladas quedan reflejadas en el cuadro adjunto:

	PGF	PFC	PFE	PFL	J	Total
Acciones	59	107	150	44	4	364
Horas	1332	2258	3585	2309	29	9513
D. Media	23	21	24	52	7	26
Seleccionados	1894	3193	5294	2873	350	13604
Asistentes	1580	2694	3631	2551	283	10739
Importe (1)	18210	59515	48808	19323	2175	148033
Coste hora	13627	26358	13615	8369		15503
Coste alumno	11526	22092	13442	7576		13659

(1) En miles de Pta.

2.3.2. Consejería de Educación y Cultura.

El Plan Regional de Formación Permanente del Profesorado, es el instrumento específico de planificación, desarrollo y evaluación de aquellas actividades de formación continua que contribuyen a mejorar la preparación científica y didáctica del profesorado.

Se programan acciones formativas para todos los Cuerpos y Especialidades, destacando en el caso de las relacionadas con la Formación Profesional las desarrolladas las siguientes líneas de trabajo:

- Actualización tecnológico-práctica.
- Formación en Centros de Trabajo (FCT)
- Formación para la promoción del empleo y la cultura emprendedora.

Cursos de actualización tecnológico-práctica:

Familia profesional		Número de participantes	Número total de profesores	Porcentaje
Clave	Familia			
MAM	Madera y mueble	3	21	14
INF	Informática	22	109	20
MSP	Mantenimiento y Servicios a la Producción	2	8	25
COM	Comercio y Marketing	13	42	31
SSC	Servicios Socioculturales y a la Comunidad	9	28	32
CIS	Comunicación, Imagen y Sonido	3	9	33
ADM	Administración	72	213	34
FME	Fabricación Mecánica	39	108	36
ELE	Electricidad y Electrónica	73	190	38
ARG	Artes Gráficas	9	21	43
ACA	Actividades Agrarias	15	33	45
INA	Industrias Alimentarias	5	11	45
SAN	Sanidad	37	77	48
EOC	Edificación y Obra Civil	18	37	49
QUI	Química	9	17	53
MVA	Mantenimiento de Vehículos	63	100	63
HOT	Hostelería y Turismo	36	57	63
IMP	Imagen Personal	32	44	73
FOL	Formación y Orientación Laboral	34	85	40
Total		494	1210	41

Estancias formativas de profesores en empresas.

Sector	Familia	Proyectos seleccionados
Servicios	Comunicación, Imagen y Sonido	1
	Hostelería y Turismo	1
	Artes Gráficas	1
	Sanidad	4
Industrial	Mantenimiento de Vehículos	6
	Fabricación Mecánica	2
	Mantenimiento y Servicios a la Producción	1
	Industrias agroalimentarias	1
Primario	Electricidad-Electrónica	2
	Actividades Agrarias	1
Construcción	Edificación y Obra Civil	1
	Total	21

Se ofertaron 60 plazas y se presentaron 24 proyectos y se seleccionaron 21. De los proyectos seleccionados corresponden a 14 numerarios y 7 interinos, perteneciendo 11 proyectos al Cuerpo de Profesores Técnicos y 10 al de Profesores de Secundaria.

Además de estas acciones formativas específicas, se desarrollaron otras de tipo general que se relacionan a continuación y en las que ya están contempladas las indicadas.

En total se han realizado, en el curso 2001/2002, 773 acciones formativas a través del Servicio de Innovación y los siete Centros de Profesores y Recursos, con un total de 773 actividades, 23.568 horas (duración media de 30 horas) y 14.043 beneficiarios.

Los datos globales por Programas Específicos de Formación, son los siguientes:

Programa	Actividades	Horas	Participantes
Acción tutorial	3	110	90
Actuaciones de carácter singular	75	1895	2091
Apertura de centros a la comunidad	7	161	162
Asesores/as técnico docentes e inspectores/as	4	200	131
Actualización en didácticas específicas	82	2149	1297
Atención a la diversidad	26	891	724
Bibliotecas escolares	48	1214	796
Coeducación	3	85	112
Educación de adultos	4	180	168
Educación para la salud	19	287	585
Formación a distancia	16	770	1855
Formación en centros educativos	294	10170	2725
Formación para la función directiva	23	594	425
Formación profesional específica	46	1093	875
Integración de las nuevas tecnologías en el ámbito educativo	95	2843	1492
Lengua tradicional: bable/asturiano y literatura	6	175	185
Lenguas extranjeras	21	731	292
Profesorado de nueva incorporación	1	20	38
Total	773	23.568	14.043

2.3.3. Consejería de Sanidad y Servicios Sociales.

La Consejería de Sanidad que ha recibido recientemente las competencias en esa materia, tiene previsto financiar 9.208 plazas de formación para lo que cuenta con un presupuesto de 1.280.000 Euros, sustituyendo al INSALUD en la gestión de esta formación específica para su personal.

2.3.4. Consejería de Industria, Comercio y Turismo.

Esta Consejería ha realizado tres cursos de 20 horas de duración de seguridad minera en la Cuenca Suroccidental en Cerredo (Explosivos), Cangas del Narcea (Maquinistas de tracción) y Tineo (Formación Básica en Seguridad), por medio del Departamento de Formación de HUNOSA, con un coste de 12.000 Euros y con 30 asistentes todos ellos trabajadores de siete empresas mineras de la zona.

Curso	Duración	Asistentes	Procedencia
Formación básica en seguridad	20	11	González y Diez y Perfonor
Maquinista de tracción	20	7	Carbonar, Prosinves, Induminer S.L. y Coto Minero del Narcea
Explosivos	20	8	Hulleras de Coto Cortes
Total		26	

Coste medio por alumnos: 461 Euros

Además, a través de la Fundación Barredo se desarrollan actividades de formación en tres apartados claramente diferenciados, para lo que cuenta con los medios necesarios (aulas, equipos e instalaciones):

- Capacitación.
- Entrenamiento.
- Formación.

Tipo	Curso	Numero de cursos	Asistentes
Capacitación	Electricista minero	16	206
	Artillero	48	222
Entrenamiento	Uso de autorrescatadores de oxígeno químico		750
	Operador de minadores (*)		
Formación	Ventilación (*)		
	Inspección de cables de tracción (*)		
	Sistemas de control ambiental	2	20
	Total	66	1.198

(*) Empezaran a impartirse en el 2003.

2.3.5 Consejería de Medio Rural y Pesca.

La Consejería de Medio Rural y Pesca desarrolla actividades formativas no regladas tendentes a la adecuación de la cualificación profesional de los agricultores. Estas acciones se encuadran en dos apartados:

- Las tendentes a la obtención de la cualificación profesional mínima necesaria para el desarrollo de una actividad profesional agraria en Asturias (Incorporación), para aquellos jóvenes que se quieran incorporar a la actividad agraria como titulares de una explotación y no tengan Formación Reglada.
- Cursos de Especialización.

En el primer caso, los cursos tienen una duración de 150 horas y seis Especialidades (Ganadería de Vacuno de Carne, Ganadería de Vacuno de leche, Ganadería de Ovino-Caprino, Horticultura, Fruticultura, Agricultura Ecológica), y están estructurados en cuatro módulos:

- Módulo 1. Administración y gestión.
- Módulo 2. Tecnológico de orientación específica según especialidad.
- Módulo 3. Relaciones agrarias.
- Módulo 4. Manipulador de plaguicidas. Nivel básico.

En el pasado año 23 alumnos realizaron prácticas formativas (una semana en una explotación diferente a la familiar), innovación que ha sido valorada muy positivamente.

Los cursos de Especialización (duración media aproximada de 20 horas) se programan anualmente y se convocan a través del BOPA.

Durante 2002 se han desarrollado las siguientes acciones formativas:

Tipo	Impartido por:	Nº cursos	Alumnos	Diplomas
Incorporación	Consejería	2	24	22
	Otros	15	156	114
Especialización	Consejería	20	327	305
	Otros			
	Total	37	507	441

Además se han organizado seis jornadas para personal de la Administración (104 asistentes) y se han cedido las instalaciones de la Escuela de Agricultura de Villaviciosa para desarrollar actividades de formación relacionadas con el sector a otros organismos o entidades que han desarrollado 12 actividades con una asistencia de 268 alumnos.

El total de funcionarios formados en el Principado de Asturias ha sido, durante el 2002, de:

Organismo	Funcionarios formados
Consejería de Administraciones públicas y Asuntos europeos. (Instituto Adolfo Posada)	10.739
Consejería de Cultura.	14.043
Consejería de Medio Rural y Pesca	104
Consejería de Sanidad y Asuntos Sociales (SESPA).(*)	9.208
Total	34.094

(*) Previsiones 2003, año en que esta acción formativa se desarrollará desde la Consejería de Sanidad y Servicios Sociales.

2.3.6. Fundación para la Formación Continua (FORCEM)

Esta Fundación para la Formación Continua (ahora Formación Tripartita para la Formación en el Empleo), gestiona la formación para los trabajadores en activo, financiada con parte de la cuota de FP y fondos europeos.

Las acciones de formación de los diferentes planes y su financiación se recogen en el cuadro siguiente, y corresponden al ejercicio 2001.

Tipo de Plan	Número de Planes aprobados	Financiación (Miles de Euros)
Plan de empresa	27	1.181,56
Planes de grupos de empresas	14	459,13
Planes agrupados	21	1.682,49
Planes de economía social		
Planes de oferta	34	2.058,98
Total	96	5.382,16

En total se han aprobado un 67,12 % de los Planes solicitados y un 22,9 % de la financiación solicitada. La mayor desviación en cuanto a la financiación concedida respecto a la solicitada se produjo en los Planes de Oferta (17 %) y en cuanto al número de Planes aprobados en los Planes agrupados (60 %).

Solo 7 de los 96 Planes (7 %), han sido tramitados a través de la Comisión Paritaria Territorial, el resto a través de las Comisiones Paritarias Sectoriales.

En cuanto a los alumnos formados en esta Comunidad Autónoma (38.271), se constata lo siguiente:

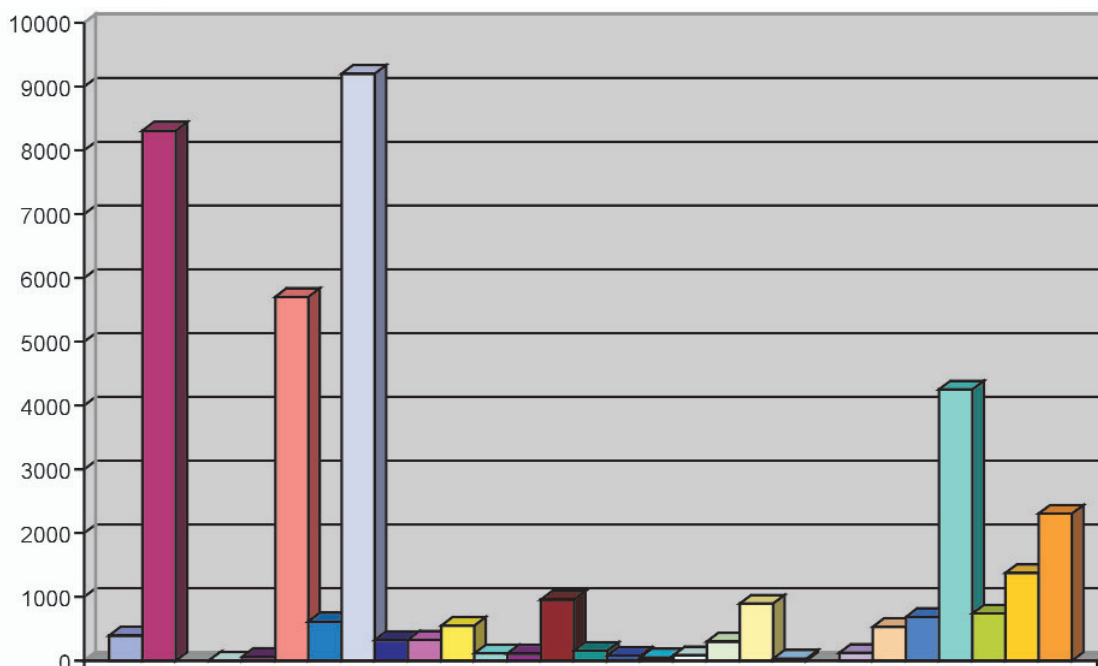
- Los Planes de empresa y grupos de empresa suponen el 39 % del total de alumnos, seguidos de los Planes agrupados (31 %), y los Planes de oferta (30 %).
- Por grupos de edad, los comprendidos entre 26 y 35 años representan el 36 %, seguidos de 36 a 45 (29 %), los de 46 a 55 con un 18 %, los de 16 a 25 años con un 12 % y los mayores de 55 años que representan solo el 5 %.
- Los hombres representan el 58 % de los formados y las mujeres el 42 %.
- Por categorías los trabajadores cualificados representan el 41 %, los no cualificados el 31 %, los técnicos el 12 %, los mandos intermedios el 9 % y los directivos 7 %.
- Por Areas funcionales los de producción representan el 45 %, los comerciales el 27 %, los de administración el 12 %, los de mantenimiento el 8 % y los de dirección el 8 %.
- Por el tipo de modalidad la mayoritaria es la presencial (82 %), seguida por la formación a distancia (5 %) y ambas (13 %).
- Por el tamaño de la empresa, los trabajadores de las grandes empresas representan el 31 % del total, seguidos por las de menos de 250 (29 %), y a gran distancia las empresas entre 250 y 1000 trabajadores (7 %). No hay datos sobre el tamaño de la empresa a la que pertenecen el 33 % de los beneficiarios.
- El 90 % pertenece al Régimen General de la Seguridad Social, el 7 % son autónomos, el 1 % del Régimen Especial Agrario y el 2 % restante empleados de hogar, hijos discontinuos, trabajadores en regulación de empleo y de la administración pública.

La formación por familias profesionales (INEM).

Familia Profesional	Participantes certificados	Horas de formación promedio
Agraria	395	26
Administración y oficinas	8309	38
Administración pública		
Artesanía	1	50
Automoción	59	26
Comercio	5702	20
Docencia e investigación	615	24
Servicios a las empresas	9.201	38
Edificación y Obras públicas	324	65
Industrias de fabricación de equipos	328	36
Industrias alimentarias	549	32
Industrias gráficas	114	39

Información y manifestaciones artísticas	113	52
Industrias pesadas y construcciones metálicas	955	69
Industria química	156	30
Industrias textiles, pile y cuero	76	23
Industrias de la madera y corcho	51	23
Minería y primeras transformaciones	86	123
Montaje e instalación	299	43
Mantenimiento y reparación	895	40
Industrias manufactureras diversas	33	39
Pesca y agricultura		
Energía y agua	124	18
Sanidad	529	30
Seguros y finanzas	684	22
Servicios a la comunidad y personales	4.253	35
Transportes y comunicaciones	739	42
Turismo y hostelería	1.375	41
Sin asignar	2.306	47
Total	38.271	36

Como puede observarse, la duración promedio esta en el entorno de 40 horas y el coste medio por acción en 140 Euros.



2.3.7. Resumen Formación Continua.

Consejería	Alumnos
Consejería de Administraciones Públicas	10.739
Consejería de Educación y Cultura	14.043
Consejería de Sanidad y Servicios Sanitarios	9.208
Consejería de Industria, Comercio y Turismo	92
Consejería de Medio Rural y Pesca	611
Consejería de Trabajo y Promoción de Empleo	4.776
FORCEM	38.271
Total	77.740

3. Formación Profesional impartida en el Principado de Asturias.

Gestión	Reglada					Ocupacional				Continua
	Univer.	CCFF	REE	GS	Pro Educ	PFOC	PNFIP	F-E	Otros	
Consejería de Administraciones Públicas										10.739
Consejería de Educación y Cultura	45.915	12.076	15.810	1.043	10.500					14.043
Consejería de Sanidad y Servicios Sociales										9.208
Consejería de Industria, Comercio y Turismo										92
Consejería de Medio Rural y Pesca									507	104
Consejería de Trabajo y Promoción de Empleo						5.341	14.088	2.510		(1) 4.776
FORMIC									2.189	
FORCEM										38.271
Iniciativa privada		1.876	141							
Total	45.915	13.952	15.951	1.043	10.500	5.341	14.088	2.510	2.696	77.567

(1) PFOC

En total 187.212 acciones formativas individuales.

Tipo	Beneficiarios
Reglada	85.344
Ocupacional	24.635
Continua	77.233
Total	187.212

La Formación impartida se resume en el siguiente cuadro:

