

Formación Permanente. Formación Continua.

Este tipo de formación se dirige a los trabajadores ocupados para que mejoren su cualificación profesional o se adapten a los cambios tecnológicos u organizativos de sus empresas.

La formación de los trabajadores ocupados se realiza por dos vías; a través de la Fundación Tripartita para la Formación y el Empleo con un modelo de regulación y gestión paritaria basado en el protagonismo de los agentes sociales y que en la actualidad esta regulada por el RD 1046/2003 (BOE 12.09.03) y la Orden TAS 500/2004 (BOE del 01.03.04), y a través del Plan de Formación Ocupacional y Continua del Gobierno del Principado de Asturias que esta cofinanciado por el Fondo Social Europeo y

Además, el Principado de Asturias dispone de mecanismos de Formación Continua dirigidos a sus propios trabajadores (funcionarios y laborales) bien a través del Instituto Adolfo Posada, bien a través de acciones específicas de algunas Consejerías, especialmente las de Educación y Ciencia, Industria y Empleo, Justicia, Seguridad Pública y Relaciones Exteriores, que se recogen en el Apartado correspondiente de esta Memoria.

Las Iniciativas de Formación Continua gestionadas a través de la Fundación Tripartita para la Formación y el Empleo son de tres tipos:

- Acciones de Formación Continua en las empresas, que incluyen los Permisos Individuales de Formación y que se financian con bonificaciones de las cotizaciones.
- Contratos Programa para la formación de trabajadores desarrollados en el ámbito Estatal y Autonómico
- Acciones Complementarias y de Acompañamiento a la Formación.

De estas acciones solo contamos con información relativa a las acciones desarrolladas por las empresas con cargo a las cotizaciones, de las acciones complementarias y de los Contratos Programa de ámbito Autonómico, no disponiendo de datos relativos a los Contratos Programa de índole Nacional que han sido programados para el bienio 2004/2005.

También desconocemos las acciones formativas que han podido desarrollar las empresas con financiación propia.

Acciones de Formación Continua en las Empresas.

La información suministrada por la Fundación Tripartita para la Formación y el Empleo permite hacer un resumen de las acciones desarrolladas en el año 2004. Así podemos contar con información de las acciones desarrolladas a través del sistema de bonificación y de las acciones complementarias.

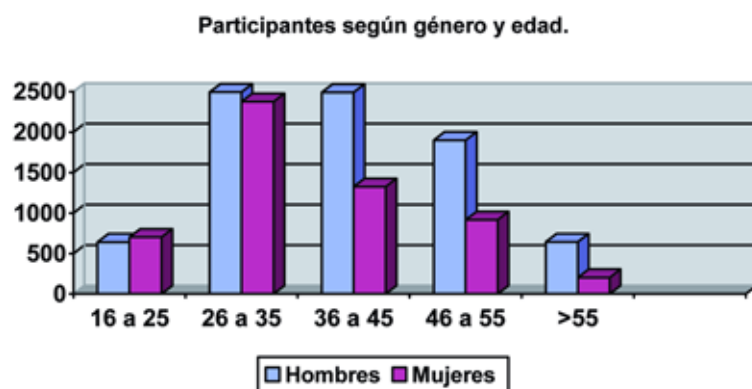
En total han participado 13.690 trabajadores (59,6 % hombres y 40,4 % mujeres), que han recibido un curso de formación con una duración media de 31,7 horas (37 los hombres y 23,8 las mujeres), lo que supone 433.973 horas de formación.

En la Tabla 86 se indican los participantes según género y edad.

Tabla 86.

Edad	Hombres		Mujeres	
	Total	Duración media	Total	Duración media
16 a 25	641	27,2	701	18,3
26 a 35	2.493	36,5	2.373	25,6
36 a 45	2.490	44,1	1.323	24,2
46 a 55	1.898	33,4	917	22,4
>55	642	31,8	204	25,4
Total	8.169	37	5.521	23,8

Gráfico 59.



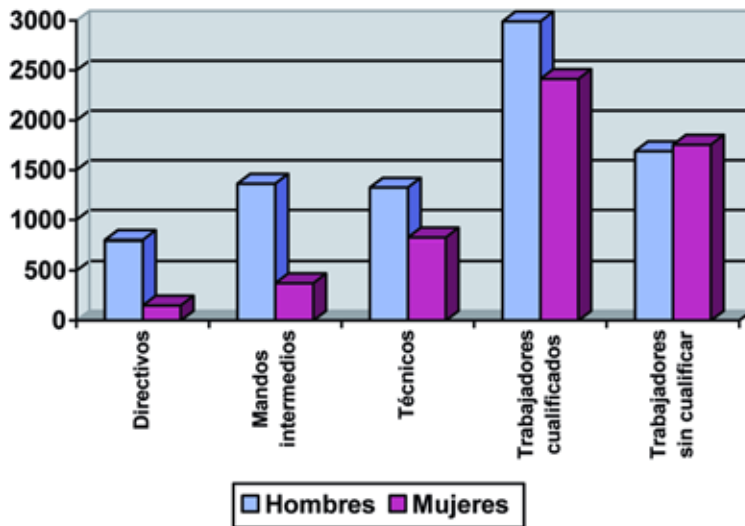
Los participantes según categoría profesional, género, edad con indicación de la duración de los cursos, se indican en la Tabla 87.

Tabla 87.

Edad	Directivos		Mandos intermedios		Técnicos		Trabajadores cualificados		Trabajadores sin cualificar	
	H	M	H	M	H	M	H	M	H	M
16 a 25	5	2	17	12	38	36	267	347	314	304
26 a 35	127	74	297	196	434	357	985	1.200	650	546
36 a 45	305	53	427	98	385	211	908	558	465	403
46 a 55	247	20	467	63	334	174	647	272	203	388
>55	116	3	156	6	134	46	180	38	56	111
Total	800	152	1.364	375	1.325	824	2.991	2.416	1.689	1.754

Gráfico 60.

Participantes por género y categoría profesional.



La Tabla 88 muestra los participantes según género grupo de cotización.

Tabla 88.

Grupo de cotización	Hombres		Mujeres	
	Participantes	Duración media	Participantes	Duración media
Ingenieros/Licenciados	941	42,5	428	34,4
Ingenieros técnicos/Diplomados	1.080	45,1	423	33,8
Jefes administrativos y de taller	756	28,3	232	27,2
Ayudantes	582	38,2	282	25,1
Oficiales administrativos	1.308	27,8	1.050	25,2
Subalternos	112	37,5	156	17,4
Auxiliares administrativos	421	25,3	1.399	19,0
Oficiales de primera y segunda	1.635	47,4	228	24,9
Oficiales de tercera y especialistas	782	37,7	331	22,4
Trabajadores mayores de 18 años no cualificados	542	21,4	991	20,3
Trabajadores menores de 18 años	10	23,4	1	12,0
Total	8.169	37	5.521	23,8

Gráfico 61.

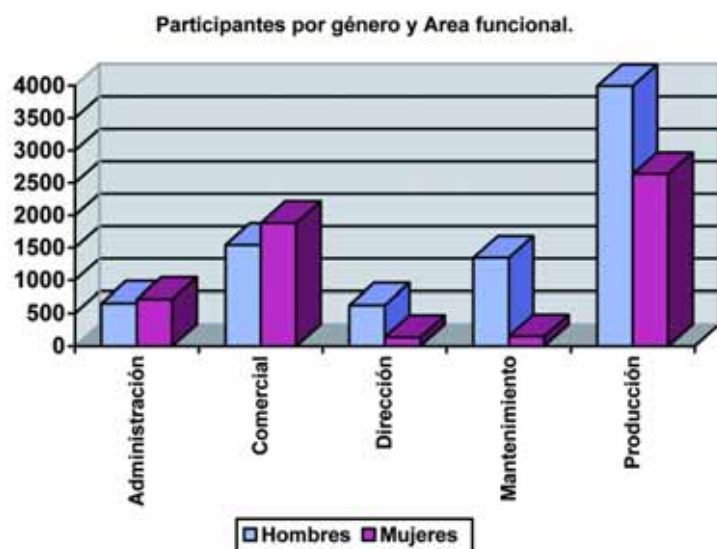


La Tabla 89, muestra los participantes por género y Área funcional.

Tabla 89.

Área funcional	Hombres		Mujeres	
	Participantes	Duración media	Participantes	Duración media
Administración	655	43,5	714	38,2
Comercial	1.546	25,5	1.883	19,6
Dirección	628	24,4	138	33,4
Mantenimiento	1.345	40,0	148	29,8
Producción	3.995	41,2	2.638	22,0
Total	8.169	37,0	5.521	23,8

Gráfico 62.



En la Tabla 90 podemos ver los participantes formados por género, duración media de la formación y tamaño de la empresa.

Tabla 90.

Tamaño de la empresa	Hombres		Mujeres	
	Participantes	Duración media	Participantes	Duración media
1 a 5	150	44,4	83	42,2
6 a 9	132	43,4	45	48,3
10 a 49	1.286	32	460	28,0
50 a 99	739	32,4	315	27,3
100 a 249	1.069	55,6	352	43,9
250 a 499	1.235	36	586	25,0
500 a 999	757	20,1	415	17,5
1000 a 4999	2.131	20,2	984	18,0
Mas de 4999	6.133	31,4	2.251	21,4
Total	13.690	31,7	5.521	23,7

Gráfico 63.

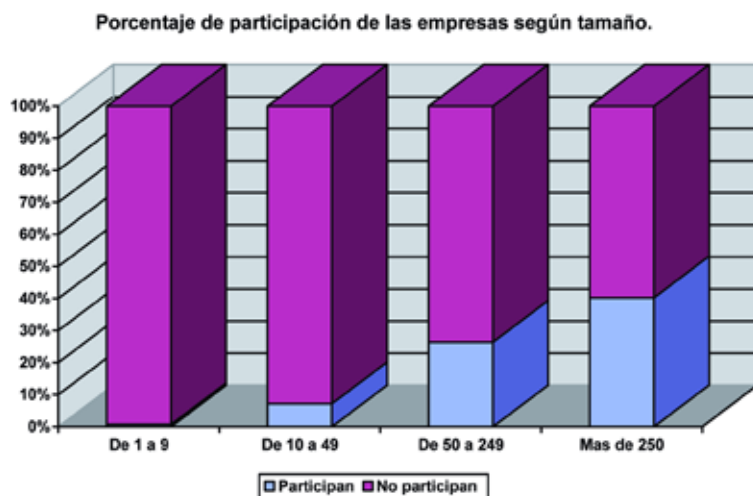


En la Tabla 91 podemos ver las Empresas participantes según tamaño.

Tabla 91.

Tamaño	Número de empresas participantes	Empresas existentes	Porcentaje sobre el total
De 1 a 5	148	29.121	0,7
De 6 a 9	67		
De 10 a 49	206	2.860	7,2
De 50 a 99	51	351	26,4
De 100 a 249	42		
De 250 a 499	19	77	40,2
De 500 a 999	6		
De 1000 a 4999	4		
Mas de 4999	2		
Total	545	32.409	1,7

Gráfico 64.



En resumen parece que el trabajador tipo que se forma es un trabajador cualificado de entre 26 y 35 años, del Área de producción, con categoría de oficial de 1º y que trabaja en empresas de mas de 4.999 trabajadores.

Llama la atención que las empresas de menos de 10 trabajadores, que suponen el 90 % del tejido productivo, tienen una presencia muy baja en este programa, tanto por el número de trabajadores afectados (410), como por el de empresas participantes (215).

Acciones complementarias.

Proyectos presentados: 1

Financiación solicitada: 93.167 Euros.

Proyectos aprobados: 0

Contratos Programa de Ámbito Autonómico.

Para los ejercicios 2004 y 2005 se han modificado las condiciones para el desarrollo de la Formación Continua de los trabajadores ya que tras una sentencia del Supremo se ha transferido a las Comunidades Autónomas. Ver RD 1046/2003, Presupuestos Generales del Estado 2003 (adicional vigesimoquinta), Orden TAS 500/2004, Orden TAS 2783/2004, Orden TAS 2866/2004 y Resolución del 8 de Octubre de 2004 de la Consejería de Educación y Ciencia por la que se "aprueban las bases reguladoras y se convocan subvenciones públicas para la financiación de planes de formación continua mediante la suscripción de contratos programa en el ámbito del Principado de Asturias", que hacen referencia al 40 % de los recursos disponibles y que han sido transferidos a la Comunidad Autónoma para su gestión.

Las acciones formativas correspondientes a los Contratos Programa 2004, que se desarrollan desde finales de dicho año, aun no han finalizado por lo que se incluyen los datos de las acciones planificadas. En la Tabla 89 se indican los planes, responsables y financiación conseguida.

Los Contratos Programa Intersectoriales han sido desarrollados por FADE, UGT y CCOO, mientras que los de Economía Social los han desarrollado ASATA y UCAPA y los autónomos FADE, UPTA y FAPEA. Ver Tabla 92

Tabla 92

Tipo de Plan	Subvención
Intersectorial	2.849.277
Economía social	90.934
Autónomos	90.934
Total	3.031.146

Fuente: Memoria 2004 de la Dirección General de Formación Profesional.

La distribución porcentual entre los diferentes planes puede verse en el Gráfico 65

Gráfico 65



Si expresamos por Municipio las acciones programadas para el período 2004/2005 (Tabla 93), podemos comprobar su distribución territorial.

Tabla 93

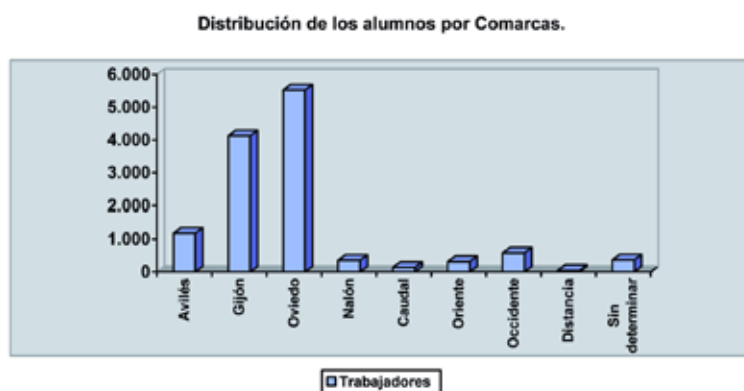
Municipio	Alumnos	Horas	Presupuesto
Avilés	1.004	4.163	
Castrillón	180	780	
Subtotal Avilés	1.184	4.943	687.190
Gijón	4.029	9.300	
Villaviciosa	97	410	
Subtotal Gijón	4.126	9.710	1.671.452
Oviedo	4.585	9.987	
Siero	400	1.565	
Noreña	30	70	
Llanera	49	115	
Lugones	15	30	
Ribera de Arriba	389	1.861	

Bimenes	10	110	
Grado	30	124	
Salas	10	80	
Subtotal Oviedo	5.518	13.942	2.320.166
La Felguera	165	469	
Langreo	85	150	
Laviana	59	120	
Martin RA	45	120	
Subtotal Nalón	354	859	115.080
Mieres	135	300	
Subtotal Caudal	135	300	41.130
Cangas de Onís	62	305	
Llanes	135	405	
Parres	30	60	
Ribadesella	87	250	
Subtotal Oriente	314	1.020	142.540
Cangas del Nancea	219	798	
Cerrado	60	130	
Coaña	10	115	
El Franco	10	115	
Navia	135	470	
Tineo	85	324	
Valdés	15	30	
Vegadeo	60	150	
Subtotal Occidente	594	2.132	293.410
Distancia	45	340	25.500
Sin determinar	365	1.832	314.754
Total	12.635	35.078	5.611.524

Fuente: Memoria 2004 de la Dirección General de Formación Profesional.

En el Gráfico 66 puede visualizarse la distribución Comarcal de estas acciones.

Gráfico 66



Destaca el peso de las acciones de la zona Central (Oviedo) con el 44 %, Gijón (33 %), y la escasa presencia de las Cuencas del Nalón y Caudal (35 y 1 % respectivamente).

Al finalizar la Ejecución de estos planes convendría conocer el perfil de los participantes por sexo, edad, nivel de cualificación, Familia Profesional, Categoría profesional, Área funcional, modalidad, tamaño de empresa y tipo de afiliación a la seguridad social, para disponer de indicadores mas útiles sobre el particular.

Plan de Formación Ocupacional y Continua.

De este Plan ya se ha analizado la oferta Ocupacional por lo que en este punto se analizará la oferta de Formación Continua que como ya hemos visto supone el 62 % de los alumnos formados.

En la Tabla 94 podemos ver la variación de esta oferta en el período 2003/2004.

Tabla 94

Familia Profesional	Formación Continua 2004		Formación Continua 2003		Variación	
	Alumnos	Cursos	Alumnos	Cursos	Alumnos	Cursos
Agraria	71	5	62	4	9	1
Edificación y obra civil	1.085	38	71	6	1.014	32
Artesanía	73	6	49	4	24	2
Mantenimiento vehículos autopropulsados	159	11	278	20	-119	-9
Fabricación mecánica	654	40	426	34	228	6
Industrias alimentarias	140	11	463	26	-323	-15
Artes gráficas	15	1	20	2	-5	-1
Comunicación, imagen y sonido	25	2	0	0	25	2
Química	40	4	0	0	40	4
Textil y confección	0	0	0	0	0	0
Madera y mueble	56	5	97	4	-41	1
Electricidad y electrónicos	124	11	213	12	-89	-1
Mantenimiento y servicios a la producción	15	1	140	8	-125	-7
Industrias manufactureras diversas	0	0	0	0	0	0
Transformación y distribución de energía y agua	80	8	55	2	25	6
Administración	540	33	474	29	66	4
Comercio	274	20	400	28	-126	-8
Docencia e investigación	90	5	35	3	55	2
Servicios a las empresas	931	78	1.309	76	-378	2
Sanidad	28	2	75	6	-47	-4
Ss. a la comunidad y personales	293	14	261	15	32	-1
Hostelería y turismo	364	31	152	12	212	19
Transversal	12	1	139	12	-127	-11
Total	5.069	327	4.719	303	350	24

Fuente: Elaboración propia con datos proporcionados por la Dirección General de Formación Profesional.

Oferta por Familia Profesional y duración de los cursos.

En la Tabla 95 y Gráfico 67 podemos analizar la oferta en función de la Familia Profesional y duración de los cursos.

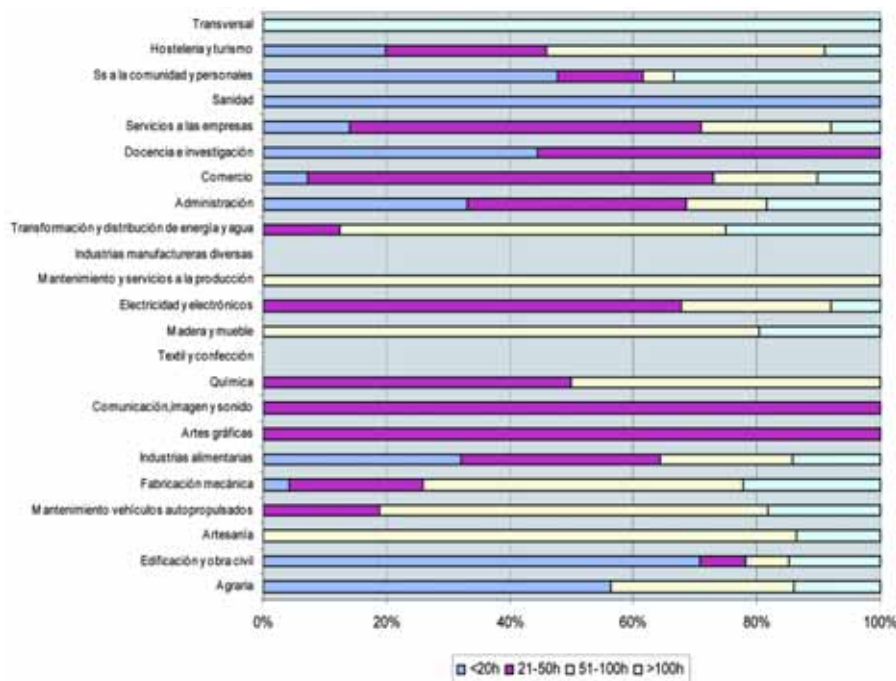
Tabla 95

Familia Profesional	Número de Alumnos según la duración de los cursos							
	<20h	21-50h	51-100h	>100h	Total 2004	Total 2003	Variac.	Porcentajes 2004
Agraria	40		21	10	71	62	9	1%
Edificación y obra civil	767	82	76	160	1.085	71	1.014	21%
Artesanía			63	10	73	49	24	1%
Mantenimiento vehículos autopropulsados		30	100	29	159	278	-119	3%
Fabricación mecánica	27	142	340	145	654	426	228	13%
Industrias alimentarias	45	45	30	20	140	463	-323	3%
Artes gráficas		15			15	20	-5	0%
Comunicación, imagen y sonido		25			25	0	25	0%
Química		20	20		40	0	40	1%
Textil y confección					0	0	0	0%
Madera y mueble			45	11	56	97	-41	1%
Electricidad y electrónicos		84	30	10	124	213	-89	2%
Mantenimiento y servicios a la producción			15		15	140	-125	0%
Industrias manufactureras diversas					0	0	0	0%
Transformación y distribución de energía y agua		10	50	20	80	55	25	2%
Administración	179	191	70	100	540	474	66	11%
Comercio	20	180	46	28	274	400	-126	5%
Docencia e investigación	40	50			90	35	55	2%
Servicios a las empresas	130	531	195	75	931	1.309	-378	18%
Sanidad	28				28	75	-47	1%
Ss. a la comunidad y personales	140	40	15	98	293	261	32	6%
Hostelería y turismo	72	95	164	33	364	152	212	7%
Transversal				12	12	139	-127	0%
Total 2004	1.488	1.540	1.280	761	5.069			100%
Total 2003	1.329	1.297	1.197	896		4.719		
Variación	159	243	83	-135				
Porcentajes 2004	29%	30%	25%	15%	100%			

Fuente: Elaboración propia con datos proporcionados por la Dirección General de Formación Profesional.

En esta modalidad los cursos más numerosos corresponden a los de menor duración y su porcentaje disminuye a medida que aumenta ésta.

Gráfico 67



Oferta por Familia Profesional y Comarca.

En la Tabla 96 podemos observar como se reparte la Formación Continua del Plan de Formación Ocupacional y Continua atendiendo a la Familia Profesional y la Comarca de planificación.

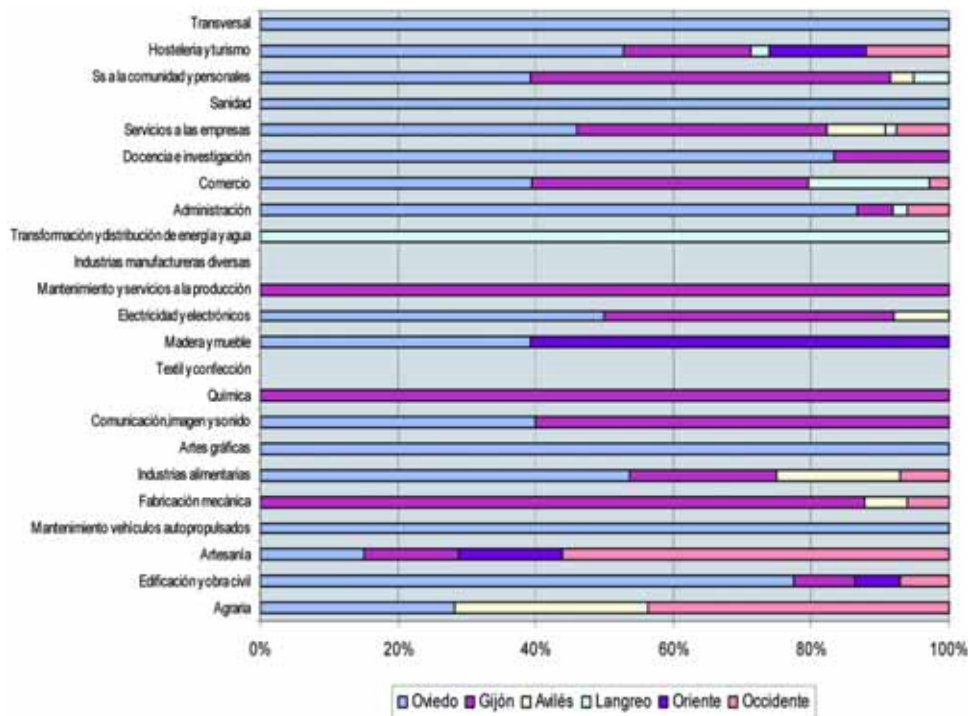
Tabla 96

Familia Profesional	Número de Alumnos por Área Regional						Total 2004	Total 2003	Variac.	Porcentajes 2004
	Oviedo	Gijón	Avilés	Cuencas	Oriente	Occidente				
Agraria	20		20			31	71	62	9	1%
Edificación y obra civil	820	95			70	75	1.060	71	989	21%
Artesanía	11	10			11	41	73	49	24	1%
Mantenimiento vehículos autopropulsados	159						159	365	-206	3%
Fabricación mecánica		574	40			40	654	426	228	13%
Industrias alimentarias	75	30	25			10	140	463	-323	3%
Artes gráficas	15						15	20	-5	0%
Comunicación, imagen y sonido	10	15					25	0	25	1%
Química		40					40	0	40	1%
Textil y confección							0	0	0	0%
Madera y mueble	22				34		56	97	-41	1%
Electricidad y electrónicos	62	52	10				124	213	-89	2%
Mantenimiento y servicios a la producción		15					15	140	-125	0%
Industrias manufactureras diversas							0	0	0	0%
Transformación y distribución de energía y agua				80			80	55	25	2%
Administración	425	25		10		30	490	474	16	10%
Comercio	106	110		48		8	274	313	-39	5%
Docencia e investigación	75	15					90	35	55	2%
Servicios a las empresas	428	337	80	15		71	931	1.309	-378	19%
Sanidad	28						28	75	-47	1%
Se a la comunidad y personales	115	153	10	15			293	261	32	6%
Hostelería y turismo	192	67		10	51	44	364	152	212	7%
Transversal	12						12	139	-127	0%
Total 2004	2.577	1.538	185	178	166	350	4.994			100%
Total 2003	1.811	1.422	344	185	319	451		4.719		
Variación	766	116	-159	-7	-153	-101				
Porcentajes 2004	52%	31%	4%	4%	3%	7%	100%			

Fuente: Elaboración propia con datos suministrados por la Dirección General de Formación Profesional.

En el Gráfico 68 podemos observar visualmente esta distribución por Familia Profesional.

Gráfico 68



Destaca la presencia de la modalidad de Teleformación (4 % de los alumnos) y la concentración de acciones formativas en Oviedo (52 %) y Gijón (31 %).

Resumen de la oferta de Formación Continua.

En la Tabla 97 se recogen todas las acciones de Formación Continua dirigidas a los trabajadores.

Tabla 97

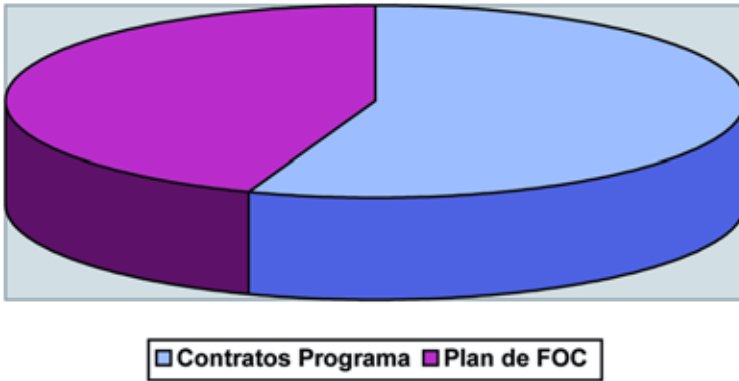
Entidades de formación.	Alumnos
Contratos Programa de ámbito Estatal	(1)
Contratos Programa de ámbito autonómico.	(2) 6.318
Acciones de Formación Continua en las Empresas	13.690
Plan de Formación Ocupacional y Continua (FSE).	5.069
Total	25.077

(1) Sin datos.

(2) Se ha supuesto que en 2004 se desarrollaba la mitad de las acciones formativas programadas para el bienio 2004/2005.

Gráfico 69

Distribución de las acciones de Formación Continua.



Oferta formativa de otros Departamentos de la Administración del Principado de Asturias.

Como hemos comentado los Departamentos del Gobierno del Principado de Asturias desarrollan otras acciones de Formación Continua que se describen en este Apartado. Las dirigidas a los propios trabajadores del Principado (funcionarios y laborales) representan el 96 %, siendo el 4 % restante acciones puntuales de formación específica para trabajadores del sector privado fundamentalmente en minería y agricultura. En total 46.784 acciones formativas como puede verse en la Tabla 98

Consejería de Economía y Administraciones Públicas.

Esta Consejería, a través del Instituto Adolfo Posada, se encarga de la formación de los trabajadores de la Administración, exceptuando la formación específica de profesores que desarrolla la Consejería de Educación y Ciencia y otras acciones puntuales y específicas de otras Consejerías dirigidas a trabajadores de la Administración local o de empresas privadas de sectores específicos.

Tabla 98

Grupo	Duración		Total	Modalidad	
	< 20	> 20		Presencial	Teleformación
A	1.482	4.188	5.670	5.223	447
B	1.191	4.237	5.428	4.974	454
C	722	1.686	2.408	2.095	313
D	2.765	6.234	8.999	7.842	1.157
E	776	2.079	2.855	2.336	519
X	746	500	1.246	1.030	216
Total 2004	7.682	18.924	26.606	23.500	3.106
Total 2003	7.682	2.273	9.955	8.935	1.020
Variación	-	16.651	16.651	14.565	2.086

Fuente: Consejería de Economía y Administraciones Públicas.

El incremento del número de trabajadores formados se explica en razón de que en el 2004 el Instituto Adolfo Posada se responsabilizó de la formación de los trabajadores de la Consejería de Salud y Servicios sanitarios que en el 2003 había programado sus propias acciones formativas.

En cualquier caso, el número de trabajadores formados se ha incrementado de forma notable pasando de 13.602 en 2003 (se contabilizan los formados en la Consejería de sanidad) a 26.606 en el 2004, con un incremento del 95 %.

Los cursos menores de 20 horas se redujeron en un 25 %, mientras los de duración superior a 20 horas se incrementaron en un 547 %. Para todos los grupos, excepto el X, el número de acciones formativas superiores a 20 horas es superior a las menores de 20 horas.

El porcentaje de acciones formativas a distancia (teleformación) es similar para todos los grupos. La variación en los últimos dos años puede observarse en la Tabla 99

Tabla 99

	Duración		Total	Modalidad	
	<20	>20		Presencial	Teleformación
2003 (1)	10.601	2.921	13.522	12.502	1.020
2004	7.682	18.924	26.606	23.500	3.106
Variación	- 2.919	+16.003	+13.084	+10.998	+2.086

(1) Consejería de Economía y Administraciones Públicas y Consejería de Salud y Servicios Sanitarios.

Gráfico 70

Distribución, por grupos, entre formación presencial y teleformación.

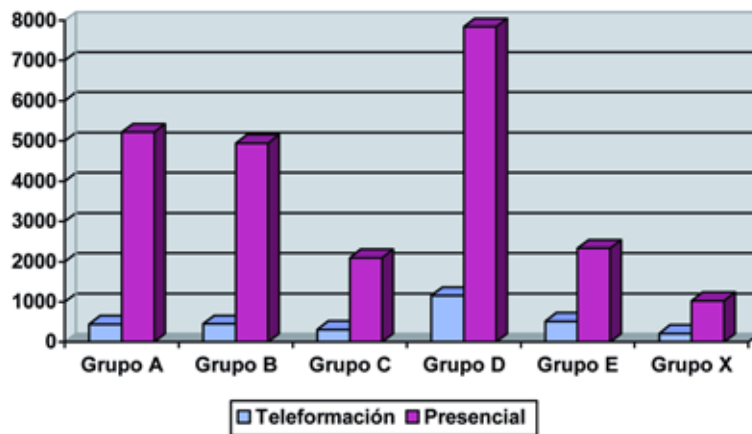
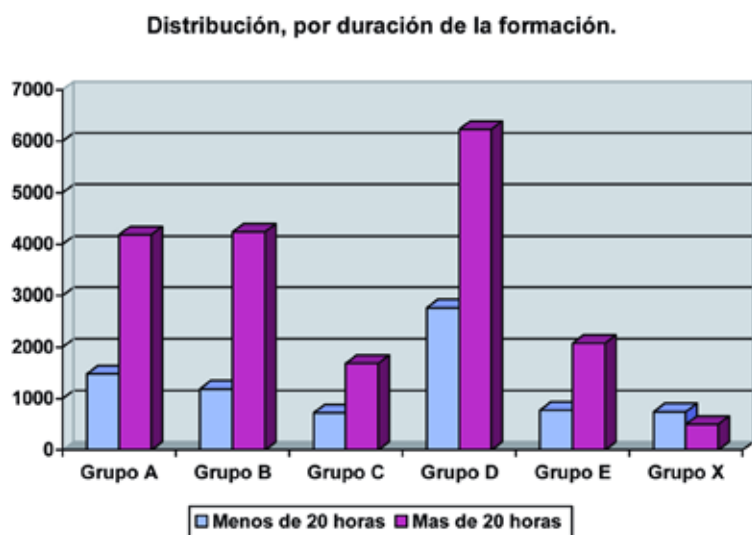


Gráfico 71



Consejería de Educación y Ciencia.

Dentro del Plan Regional de Formación Permanente del Profesorado 2003/2004, se han formalizado 18.645 matrículas y han finalizado acciones con derecho a certificación un total de 14.669 acciones individuales. Las Certificaciones representan el 78,8 % de las inscripciones y corresponden a 9.250 profesores (8.082 de la red pública y 1.168 de la concertada y otros colectivos). El 32,6 % de la participación corresponde a hombres y el 67,4 % a mujeres, muy similar a la composición global de las plantillas (35,4/64,6).

De acuerdo con estos datos es posible afirmar que el 73,5 % de los profesores de Centros Públicos han participado durante el curso escolar 2003/2004 en, al menos, una actividad de formación permanente en este programa Regional.

Tabla 100

Cuerpo	Participantes 2003/04	Participantes 2002/03	Variación
Infantil/Primaria	6.883	7.981	-1.098
Secundaria	4.613	5.469	-856
Profesores FP	863	983	-120
Enseñanzas de Régimen Especial	373		
Otros	476		
Total	13.216	14.370	-1.154

Fuente: Elaboración propia con información proporcionada por el Servicio de Innovación y Participación.

En ese curso no se han desarrollado programas de Formación del Profesorado de Formación Profesional mediante estancias en empresas, un programa que parece muy importante y que habría que potenciar.

Consejería de Industria y Empleo.

Esta Consejería ha realizado 41 cursos en los que han participado 119 alumnos dirigidos a trabajadores del sector minero con el objetivo de mejorar su cualificación en temas relacionados con la seguridad minera como se indica en la Tabla 101

Estos cursos se han desarrollado en las siguientes instalaciones:

Tabla 101

Empresa	Acción formativa	Alumnos	Duración
Talleres Carrelo	Vigilantes: Minería Carbón Subterránea	1	70
	Socorrismo y Primeros Auxilios	1	50
Remag	Socorrismo y Primeros Auxilios	3	50
	Vigilantes: Minería Carbón Subterránea	3	70
Promociones Oviedo Norte 95	Módulo de Formación Seguridad maquinistas tracción: Minería de Carbón Subterránea	2	20
	Uso y Manejo de Explosivos: Minería Carbón Subterránea	1	20
	Aspectos Generales y Operativos Seguridad Electrificación Interior	2	35
Promimor 2003 S.L.	Formación Básica en Prevención y Seguridad: Minería Carbón Subterránea	3	20
	Formación Básica en Prevención y Seguridad: Minería Carbón Subterránea	5	20
	Vigilantes: Minería Carbón Subterránea	3	70
	Uso y Manejo de Explosivos: Minería Carbón Subterránea	4	20
	Módulo de Formación Seguridad maquinistas tracción: Minería de Carbón Subterránea	4	20
	Módulo de Formación Seguridad maquinistas tracción: Minería de Carbón Subterránea	5	20
Minas del Principado S.A.	Socorrismo y Primeros Auxilios	1	50
	Obras y Perforaciones S.A.	Socorrismo y Primeros Auxilios	3
Imcomisa	Módulo de Formación Seguridad maquinistas tracción: Minería de Carbón Subterránea	3	20
Imsa	Vigilantes: Minería Carbón Subterránea	2	70
	Socorrismo y Primeros Auxilios	2	50
Hullas del Coto Cortes S.A.	Vigilantes: Minería Carbón Subterránea	6	70
Coto Minero Jove S.A.	Vigilantes: Minería Carbón Subterránea	2	70
	Uso y Manejo de Explosivos: Minería Carbón Subterránea	8	20
	Aspectos Generales y Operativos Seguridad Electrificación Exterior	4	35
	Módulo de Formación Seguridad maquinistas tracción: Minería de Carbón Subterránea	1	20
Carbones de Linares S.L.	Vigilantes: Minería Carbón Subterránea	1	70
	Socorrismo y Primeros Auxilios	1	50
Construcciones Metálicas Astur	Vigilantes: Minería Carbón Subterránea	2	70
	Socorrismo y Primeros Auxilios	2	50
Carbonar	Uso y Manejo de Explosivos: Minería Carbón Subterránea	5	20
Carmomec	Vigilantes: Minería Carbón Subterránea	5	70
	Socorrismo y Primeros Auxilios	4	50
Carbocal	Vigilantes: Minería Carbón Subterránea	1	70
	Formación Básica en Prevención y Seguridad: Minería Carbón Subterránea	2	20
Carbonar	Formación Básica en Prevención y Seguridad: Minería Carbón Subterránea	2	20
Unión Minera del Norte S.A.	Uso y Manejo de Explosivos: Minería Carbón Subterránea	3	20
	Formación Básica en Prevención y Seguridad: Minería Carbón Subterránea	1	20
	Uso y Manejo de Explosivos: Minería Carbón Subterránea	2	20
	Módulo de Formación Seguridad maquinistas tracción: Minería de Carbón Subterránea	1	20
	Vigilantes: Minería Carbón Subterránea	1	70
Mina la Camocha S.A.	Uso y manejo de explosivos: Minería del carbón subterránea	13	
	Socorrismo y Primeros Auxilios	6	50
	Vigilantes: Minería Carbón Subterránea	3	70
Total 2004		119	
Total 2003		304	
Variación		-185	

Fuente: Servicio de Seguridad minera de la Consejería de Industria y Empleo.

Aunque se ha incrementado el número de cursos (5), se ha reducido el número de alumnos por lo que también se ha reducido la ratio alumnos/curso hasta alcanzar el valor de 3.

Asimismo desde 1998 en el Centro de Experimentación Subterránea de Barredo se desarrollan actividades de capacitación, entrenamiento y formación que se recogen en la Tabla 102

Tabla 102

Especialidad	Cursos	Alumnos		Duración del curso
		Hombres	Mujeres	
Capacitación para el uso de explosivos	28	116		10
Electricista minero	5	64	2	50
Ventilación	2	12		20
Inspección de cables de tracción	2	14		15
Sistemas de control ambiental	1	14		50
Total 2004	38	222		
Total 2003	83	1.460		
Variación	-45	-1.238		

Fuente: Servicio de Seguridad Minera de la Consejería de Industria y Empleo.

Se observa también una reducción del número de cursos, alumnos y ratio.

Consejería de Medio Rural y Pesca.

Desde la Dirección General de Agroalimentación ha impartido 44 cursos de capacitación o especialización, con una duración variable (entre 4 y 150 horas), en los que han participado 182 mujeres y 395 hombres. Estos cursos están dirigidos a jóvenes agricultores y ganaderos (o futuros agricultores y ganaderos).

Los cursos de capacitación posibilitan acceder a la actividad agraria a quien carece de una acreditación profesional en este campo. Los cursos de Especialización se orientan a la mejora de la cualificación en campos concretos. En la Tabla 103 se indican algunos de estos cursos.

Tabla 103

Plantación de vid.
Abonado de praderas
Poda e injerto de frutales
Manipulador de plaguicidas
Explotación de vacuno de carne
Normativa medioambiental en explotaciones de vacuno
Iniciación a Internet para ganaderos
Cercado de fincas
Arreglo de pezuñas
Manejo de ganado ovino con perros
Calidad de la leche y homologación de explotaciones lecheras
Contabilidad agraria
Esquileo de ganado ovino
Siembra y manejo de praderas artificiales
Primas ganaderas y ayudas comunitarias PAC.

Fuente: Consejería de Medio Rural y Pesca.

No se han impartido 13 cursos por falta de alumnos y solo en un caso la demanda de plazas superó a la oferta. El coste total de estas acciones formativas ha sido de 50.000 Euros.

Tabla 104.

Año	Cursos		Duración			Asistentes		Total
	Capacitación	Especialización	<20	=20	>20	Hombres	Mujeres	
2004	1	43	23	11	10	395	182	577
2003	4	31	10	12	13	361	212	573
Variación	-3	+8	+13	-1	-3	+34	-30	+4

Fuente: Consejería de Medio Rural y Pesca. Servicio de Asociación y Fomento Asociativo.

Consejería de Cultura, Comunicación Social y Turismo.

El Instituto Asturiano de la Juventud ha desarrollado una serie de actividades orientadas a dar a conocer los Programas Europeos a Agentes de desarrollo Local, Informadores Juveniles, Técnicos en Desarrollo Local, Agentes de Igualdad de oportunidades, Responsables de Asociaciones Culturales y Juveniles, Concejales de Juventud, Mujer y Desarrollo Local y Mediadores Sociales.

La duración del curso fue de 420 horas (21 sesiones de 3 días con 7 horas lectivas por día), impartándose en diversos Ayuntamientos (Corvera, Luarca, Siero, Ilanera, Mieres, Lena, Grado, Valle del Nalón y Cangas del Nancea).

Cincuenta y nueve alumnas y treinta alumnos participaron en esta actividad, que ha tenido un coste de 8.102 Euros.

Por su parte, la Dirección General de Deportes de esta Consejería ha desarrollado una serie de acciones formativas para deportistas que se resumen en la Tabla 105

Tabla 105

Curso	Plazas
Master Class de aeróbic para profesionales	80
Medicina deportiva. Muerte súbita	20
Medicina deportiva. Actividad Física y Nutrición	40
Fitness acuático	30
Desarrollo didáctico y metodología de los programas de actividad física	30
Aplicación del desarrollo de almuerzo en sistemas de entrenamiento	30
Aeróbic y step. Metodología y pedagogía	50
La recuperación del deportista	30
Estrategias psicológicas para entrenadores	30
Fitness acuático. Recursos y principios	30
Soporte vital básico	30
Gestión de las Federaciones Deportivas (*)	60
Técnicas de negociación (*)	30
Contratación administrativa para la gestión deportiva (*)	30
Organización de eventos deportivos (*)	30
Gestión de la comunicación para Federaciones y Clubes (*)	50
Curso básico de gestión y contabilidad para Clubes (*)	20
Definir las bases para reflotar un Club (*)	30
Desarrollo del baloncesto base (*)	30
Total	680

(*) Cursos de Especialización.

Fuente: Consejería de Cultura, Comunicación Social y Turismo.

Consejería de Justicia, Seguridad Pública y Relaciones Exteriores.

La Escuela Regional de Policías Locales, dependiente de la Dirección General de Seguridad Pública ha organizado cincuenta cursos dirigidos Policía Local, Guardia Civil y personal del Cuerpo Nacional de Policía, Bomberos, Protección Civil y personal de empresas relacionadas con el manejo de mercancías peligrosas. Se trata en su mayoría de cursos de Formación Continua.

Esta Consejería ha impartido cursos (109) y organizado Jornadas (5) dirigidas a diversos colectivos de la Administración y trabajadores del sector privado.

- Policías Locales.
- Bomberos-conductores y auxiliares de bombero de "Bomberos de Asturias".
- Operadores, coordinadores, supervisores, técnicos y personal de "112 Asturias".
- Miembros de agrupaciones de voluntarios de Protección Civil.
- Miembros de la Federación Asturiana de Parroquias Rurales.
- Empleados de empresas forestales.
- Miembros de las Fuerzas y Cuerpos de Seguridad del Estado.
- Bomberos de otras entidades públicas o privadas.

- Personal de Ayuntamientos relacionado con las materias a impartir.
- Personal de empresas públicas o privadas, relacionadas con la materia a impartir.
- Guardas mayores de las Consejerías de Medio Ambiente, Ordenación del Territorio e Infraestructura y Medio Rural y Pesca.
- Personal sanitario relacionado con la materia a impartir.
- Lancheros, patronos de embarcación y personal del "Plan SAPLA".
- Miembros de colectivos y asociaciones relacionados con la materia a impartir.

Algunos cursos (8) no se han impartido por falta de alumnos,

- Curso selectivo básico de formación para policías locales de nuevo ingreso.
- Curso básico para bomberos de nuevo ingreso.
- Curso básico para coordinadores – operadores de 112 Asturias.
- Defensa contra incendios forestales nivel I (2ª Edición)
- Jornadas temáticas sobre riesgo químico (2ª y 3ª Edición).
- Régimen de horarios de establecimientos públicos (9ª y 10ª Edición).

En la Tabla 106 se recogen los cursos impartidos.

Tabla 106

denominación	Horas	Solicitudes	Plazas	Cursos
Prácticas de tiro policial	322	381	400	1
Curso para cabos de policía local	120	38	25	1
Defensa contra incendios forestales nivel I	15	124	25	1
Defensa contra incendios forestales nivel II	25	40	25	1
Defensa contra incendios forestales nivel coordinación	15	58	25	1
Investigación de las causas de los incendios forestales	35	61	25	1
Operatividad de las cuadrillas helitransportadas	7	257	60	3
Directores de extinción de incendios forestales con apoyo de medios aéreos	25	71	20	1
Incendios urbanos e industriales	25	195	25	1
Herramientas forestales	15	139	25	1
Apuntalamientos y tratamiento de estructuras	15	229	12	1
Conducción de vehículos 4 x 4	10	312	32	4
Accidentes en aeropuertos	10	142	25	1
Riesgos naturales catastróficos	10	111	25	1
Búsqueda y salvamento en montaña	10	254	25	1
Búsqueda y salvamento en medios acuáticos	10	189	25	1
Riesgo químico nivel I	15	135	25	1
Norma básica de edificación nivel I	10	145	25	1
Habilidades para el mando	10	32	25	1
Primeros auxilios	25	156	45	2
Espectáculos públicos, actividades recreativas y ley del deporte	15	82	25	1
Últimas reformas legales en el proceso penal	25	122	25	1
Ordenanzas municipales	10	31	25	1
Oficina de denuncias: atestados, informes y procedimiento sancionador	20	100	25	1
Extranjería e inmigración	15	56	25	1
Tráfico y seguridad vial. Mercancías peligrosas	25	79	25	1
Toma de datos e investigación de accidentes	100	94	25	1
Policía de barrio y proximidad	20	69	25	1
Protección estática y dinámica	25	95	25	1

La violencia de género, malos tratos a los menores y a los ancianos	20	91	25	1
Medicina legal y forense. La actuación policial en emergencias sanitarias	15	91	25	1
Actuación en caso de atentado terrorista	20	79	25	1
Técnicas de mando	10	13	25	1
Gabinetes de prensa, relaciones externas, técnicas de comunicación y situaciones de crisis	15	44	25	1
La policía local y su papel en el organigrama municipal	15	37	25	1
Prevención de riesgos laborales	10	162	50	2
Sistemas de información geográfica	15	44	10	1
Operadores del servicio público de emergencias	15	55	25	1
Manejo y mantenimiento de embarcaciones	15	25	25	1
Protocolos de actuación en atentados terroristas	5	136	50	1
Tratamiento de emergencias con electricidad	5	223	50	1
Tratamiento de emergencias con gas	5	236	50	1
Jornadas temáticas sobre riesgo químico	5	22	25	1
GPS y cartografía	15	211	25	1
Medición de ruidos	5	109	50	2
Técnicas de intervención policial	5	128	96	8
Actualización legislativa procesal penal .	5	105	150	3
Actualización en materia de tráfico	5	145	150	3
Violencia de género	5	147	150	3
Problemática y tratamiento del menor	5	76	100	2
Extranjería e inmigración	5	72	150	3
Educación vial	4	72	150	3
El servicio público 112 Asturias	5	100	50	1
Manejo psicológico de las emergencias	5	212	50	1
Tráfico de mercancías peligrosas	5	213	150	3
Socorrismo acuático	50	15	15	1
Informática nivel básico	25	48	20	1
Conducción 4 x 4 ligeros	10	18	8	1
Monitores de educación vial	60	33	25	1
Extracción de víctimas en accidentes de tráfico. Excarcelación	25	96	25	1
Régimen de horario de establecimientos públicos	2	113	400	8
Las modificaciones del código penal	3	342	650	13
Total 2004	1.638	7.310	3.993	109

Fuente: Consejería de Justicia, Seguridad Pública y Relaciones Exteriores.

Por su parte, el Instituto Asturiano de Prevención de Riesgos Laborales, ha desarrollado las siguientes Jornadas:

Tabla 107

Denominación	Horas	Plazas
Seguridad en corte y soldadura con soplete	5	154
Modificación y Desarrollo de la Ley de Prevención de Riesgos Laborales. Ley 54/2003 y R.D. 171/2004.	5	382
Riesgos Eléctricos.	5	205
Amianto. Patología, Marco Jurídico y Planes de Trabajo.	5	188
Total		929

Fuente: Consejería de Justicia, Seguridad Pública y Relaciones Exteriores.

Por último, el Aula Interactiva ha sido visitada por 1.001 alumnos de ESO, Bachillerato, Escuelas Taller y Ciclos Formativos de grado medio y superior.

En total han recibido formación 3.993 alumnos en los 109 cursos y 929 en las cinco Jornadas.

Consejería de la Presidencia.

El **Instituto Asturiano de la Mujer** ha desarrollado a lo largo de 2004 diferentes acciones formativas dentro del marco de dos Programas europeos de la iniciativa comunitaria EQUAL, dirigidos exclusivamente a mujeres. Tabla 108

Tabla 108

Curso	Duración	Alumnas	Cursos	Coste
Prevención y atención sociosanitaria	125	38	4	37.857
Limpieza y cuidados del hogar	50	18	2	6.346
Diseño gráfico y maquetación	85	9	1	7.803
Atención a la infancia	230	15	1	17.250
Diseño de guías turísticas	160	9	1	9.616
Protocolo de atención a clientes de hostelería	30	9	1	1.893
Camarera de hotel	110	9	1	3.250
Elaboración de conservas	60	12	1	3.250
Auxiliar de geriatría	100	10	1	6.912
Auxiliar de ayuda a domicilio	125	10	1	8.640
Monitor guía turística	160	10	1	9.616
Nutrición, dietética y alimentación	100	36	4	18.112
Dependiente de comercio	98	9	1	5.893
Higiene y seguridad personal	50	25	3	9.146
Planificación de casos asistenciales	50	8	1	2.800
Total		227	24	148.384

Fuente: Consejería de la Presidencia.

Federación Asturiana de Concejos.

Este organismo ha organizado un curso de Gestión de Pequeñas Empresas de Turismo Rural, con una duración de 150 horas, al que han asistido 10 alumnos.

Centro de Formación Profesional Marítimo-Pesquera.

Este Centro, dependiente del **Instituto Social de la Marina**, imparte además de las enseñanzas Reglada (Apartado 1.2.1 de esta Memoria), enseñanzas conducentes a la obtención de determinadas competencias o especializaciones. En concreto, en la Tabla 109 se indican los impartidos en el año 2004.

Tabla 109

Curso	Duración	Alumnos		Total
		Hombres	Mujeres	
Competencia de marinero	60	60	7	67
Formación básica	70	52	4	56
Formación sanitaria N3	40	15	1	16
Observador de radar de punteo automático	60	20	4	24
Operador de sistema de socorro y seguridad marítima	135	37	5	42
Total		184	21	205

Fuente: Escuela Náutico-Pesquera.

Resumen de la formación gestionada por otros Departamentos.

En la Tabla 110 tenemos el resumen de estas acciones de Formación Continua dirigidas fundamentalmente a funcionarios y personal laboral del Principado de Asturias, aunque aproximadamente un 5 % se dirigen a trabajadores de empresas privadas o funcionarios de la administración local y están referidas a temas de seguridad.

Tabla 110

Consejería	Formados
Economía y Administraciones Públicas.	26.606
Educación y Ciencia	13.216
Industria y Empleo	341
Medio Rural y Pesca	577
Cultura, Comunicación Social y Turismo	680
Justicia, Seguridad Pública y Relaciones Exteriores	4.922
Presidencia	227
Federación Asturiana de Concejos	10
Instituto Social de la Marina	205
Total	46.784