

## Formación Permanente. Formación Ocupacional.

Los datos de 2004 corresponden al primer año de vigencia del Acuerdo para el Desarrollo Económico, la Competitividad y el Empleo, suscrito el 30 de Diciembre de 2003 para el periodo 2004/2007, por el Gobierno del Principado de Asturias, los representantes de la Unión General de Trabajadores, de Comisiones Obreras y de la Federación Asturiana de Empresarios de Asturias.

El Capítulo 2 de este Acuerdo se refiere a los temas de Formación y Empleo, desglosándose en los siguientes apartados:

- Observatorio.
- Formación Profesional.
- Promoción del empleo estable.
- Modernización del servicio público de empleo.
- Programas locales de empleo.

En el Apartado de Formación Profesional hay consignados 16.000.000 de Euros para el 2004, destinándose 10 millones para Formación Ocupacional, 2 millones para Formación Continua y 4 millones para el desarrollo de iniciativas comunitarias y otros programas europeos.

Dedicaremos este Capítulo a la Formación Ocupacional, destinando el siguiente al análisis de la Formación Continua.

La Formación Ocupacional tiene por objeto proporcionar a los trabajadores desempleados las cualificaciones requeridas por el sistema productivo e insertarles laboralmente cuando los mismos carezcan de formación específica o esta sea insuficiente o inadecuada.

Estas acciones se desarrollan a través de los siguientes Planes y Acciones:

- Programas de Formación-Empleo (Escuelas-Taller, Casas de Oficios, Talleres de Empleo).
- Plan Nacional de Formación e Inserción Profesional (Plan FIP).
- Plan de Formación Ocupacional y Continua (PFOC) cofinanciado por el Fondo Social Europeo.
- Acciones desarrolladas a través de la Fundación para el desarrollo de la Formación en las Comarcas Mineras del Carbón (FORMIC).

Los tres primeros que gestiona la Dirección General de Formación Profesional han proporcionado formación 18.327 parados y 5.069 ocupados, mientras que el cuarto que ha formado 2.350 parados, gestiona fondos mineros para evitar el declive de estas comarcas mejorando la cualificación de su capital humano.

### Programas de Formación-Empleo.

Los programas de Escuelas-Taller y Casas de Oficios están dirigidos a desempleados menores de 25 años que cumplan los requisitos para formalizar un contrato de formación, mientras que los Talleres de Empleo se dirigen a los mayores de 25 años para mejorar su ocupabilidad y facilitar su inserción o reinserción en el mercado de trabajo. Deberán cumplir los requisitos establecidos para formalizar un contrato para la formación.

Los Proyectos promovidos y gestionados en el 2004, se resumen en la Tabla siguiente. Tabla 45.

Tabla 45.

	Proyectos	Gastos ejecutados	Alumnos
Proyectos gestionados de Escuelas Taller y Casas de oficios	21	5.788.998	882
Proyectos promovidos de Escuelas taller, Casas de Oficios y UPD	4	1.863.980	113
<b>Subtotal</b>	<b>25</b>	<b>7.652.978</b>	<b>995</b>
Proyectos gestionados de Talleres de Empleo	29	5.409.111	646
Proyectos promovidos de Talleres de empleo	1	798.460	32
<b>Subtotal</b>	<b>30</b>	<b>6.207.572</b>	<b>678</b>
<b>Total 2004</b>	<b>55</b>	<b>13.860.550</b>	<b>1.673</b>
<b>Total 2003</b>	<b>62</b>	<b>16.404.789</b>	<b>1.998</b>
<b>Variación</b>	<b>-7</b>	<b>-2.544.239</b>	<b>-325</b>

Fuente: Memoria 2004 de la Dirección General de Formación Profesional.

En total se han desarrollado 25 Escuelas Taller/Casas de Oficios y 30 Talleres de Empleo con un coste total de 13.860.550 Euros.

### Oferta por Familia Profesional.

Tabla 46.

Familia profesional	Escuelas-Taller	Talleres de empleo	Total
Agraria	77	117	194
Edificación y obra civil	460	183	643
Artesanía	40	10	50
Mantenimiento de vehiculos	24		24
Fabricación mecánica	48	8	56
Industrias alimentarias	10	10	20
Artes gráficas	15		15
Comunicación, imagen y sonido	60	15	75
Química			
Textil y confección	7	20	27
Madera y mueble	152	71	223
Electricidad y electrónica	73	24	97
Mantenimiento y servicios a la producción	10	16	26
Industrias manufactureras diversas			
Producción, transformación y distribución de energía y agua			
Administración			
Comercio		20	20
Docencia e investigación		9	9
Servicios a las empresas	8	16	24
Sanidad		12	12
Servicios a la comunidad y personales		121	121
Hostelería y turismo	11	26	37
Transversal			
<b>Total 2004</b>	<b>995</b>	<b>678</b>	<b>1.673</b>
<b>Total 2003</b>	<b>1.038</b>	<b>960</b>	<b>1.998</b>
<b>Variación</b>	<b>-43</b>	<b>-282</b>	<b>-325</b>

Fuente: Elaboración propia con información proporcionada por el Servicio de Proyectos de formación para la inserción y otros Proyectos Innovadores.

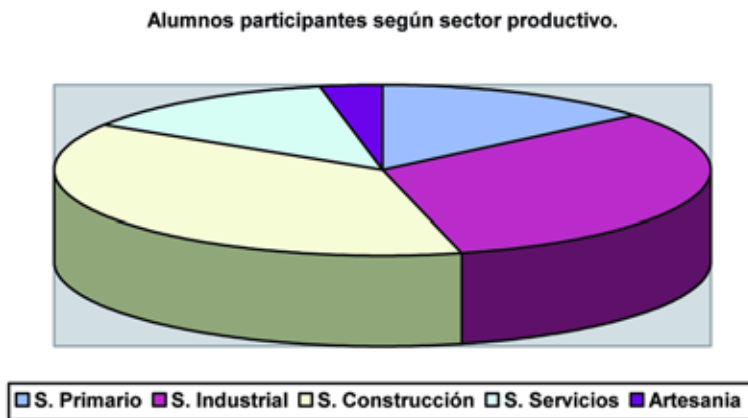
El 11,6 % de los alumnos corresponden al sector Primario, el 32,2 % al Industrial, el 38,4 % a la Construcción el 14,7 % al de Servicios y el 3 % a ocupaciones artesanas.

Tabla 47.

Año	Primario	Industrial	Construcción	Servicios	Artesanía
2003	239	713	674	336	36
2004	194	539	643	247	50
Variación	-45	-174	-31	-89	+14

En el Gráfico 28 puede observarse gráficamente esta distribución.

Gráfico 28.



## Plan Nacional de Formación e Inserción Profesional. Plan FIP.

La programación de estos cursos debe ajustarse a las directrices del Plan Nacional para el Empleo y se imparte a través de Centros propios (15 % de los cursos), Centros con contrato programa (27,1 %), Acciones con compromiso de contratación (1,2 %), Centros de entidades locales (10 %) y Centros Colaboradores (46 %). Tabla 48.

Para garantizar el éxito de los cursos es necesario que en sus contenidos se ajusten a los contenidos de los Certificados de Profesionalidad o a las Especialidades definidas por el INEM y que exista un control sobre la cualificación del profesorado, las instalaciones y equipamientos disponibles y las condiciones de acceso a los mismos.

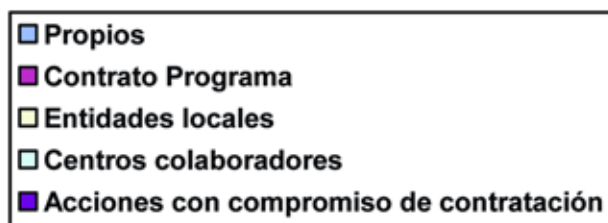
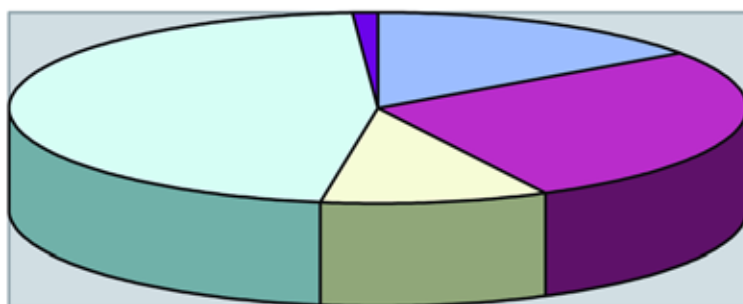
Tabla 48.

Vía de programación	Cursos	Alumnos	Horas	Coste
Centros colaboradores	474	6.103	170.411	
Compromiso de contratación	12	168	4.914	
Contratos programa	278	3.940	103.651	
Entes públicos	103	1.310	33.320	
Medios propios	158	1.994	57.339	
<b>Total 2004</b>	<b>1.025</b>	<b>13.515</b>	<b>369.635</b>	<b>20.401.164</b>
<b>Total 2003</b>	<b>942</b>	<b>12.585</b>	<b>352.382</b>	<b>21.019.043</b>
<b>Variación.</b>	<b>+83</b>	<b>+930</b>	<b>+17.253</b>	<b>-617.879</b>

Fuente: Memoria 2004 de la Dirección General de Formación Profesional.

Gráfico 29.

#### Distribución de los alumnos según Centros.



Tal como puede observarse en la Tabla 48, durante el 2004 se han impartido 1.025 cursos (incremento del 9 %), con un total de 13.515 alumnos (incremento del 7 %), que han supuesto 369.635 horas de formación y un coste de 20.401.164 Euros. La duración media de los cursos ha sido de 360 horas, el coste medio por curso de 19.903 y el coste por alumno de 1.509 Euros.

Respecto al año 2003 ha aumentado el número de cursos, de horas y de alumnos.

En la Tabla 49 podemos ver la distribución de los cursos **según la clasificación por Familia Profesional del Ministerio de Trabajo (INEM)**.

Tabla 49.

Familia Profesional	Sector económico	Curso	Alumnos	Horas	% Hombres	% Mujeres
Administración y oficinas	Servicios	98	1.311	53.520	16,0	<b>84,0</b>
Agraria	Agrario	21	262	8.634	46,4	53,6
Artesanía	Industria	10	121	4.875	30,8	<b>69,2</b>
Automoción	Industrial	18	227	11.490	<b>98,1</b>	1,9
Comercio	Servicios	28	377	8.080	20,5	<b>79,5</b>
Docencia e investigación	Servicios	12	158	3.090	12,9	<b>87,1</b>
Edificación y obras públicas	Construcción y obras públicas	99	1.328	53.411	<b>91,1</b>	8,9
Fabricación de equipos mecánicos, eléctricos y electrónicos	Industria	17	212	8.245	<b>97,9</b>	2,1
Formación complementaria	Servicios	7	88	145	22,7	<b>77,3</b>
Industrias pesadas y construcciones metálicas	Industria	54	711	30.465	<b>96,2</b>	3,8
Industrias alimentarias	Industria	13	166	5.435	26,1	<b>73,9</b>
Industrias de la madera y el corcho	Industria	14	175	8.585	<b>85,4</b>	14,6
Industrias gráficas	Industria	1	13	340	27,2	<b>72,3</b>
Industria química	Industria	5	69	740	12,5	<b>87,5</b>
Industria textil, de la piel y el cuero	Industria	4	43	1.500		<b>100,0</b>
Información y manifestaciones artísticas	Servicios	6	80	2.625	56,5	43,5
Mantenimiento y reparación	Industria	27	337	11.995	<b>97,1</b>	2,9
Montaje e instalación	Industria	17	215	7.460	<b>91,8</b>	8,2
Producción, transformación y distribución de energía y agua	Industria	6	78	2.350	<b>89,2</b>	10,8
Sanidad	Servicios	32	418	14.210	12,0	<b>88,0</b>
Seguros y finanzas	Servicios	20	266	6.590	26,1	<b>73,9</b>
Servicios a la comunidad y personales	Servicios	35	469	13.450	17,6	<b>82,4</b>
Servicios a las empresas	Servicios	402	5.395	78.085	36,4	<b>63,6</b>
Transportes y comunicaciones	Servicios	40	512	12.720	<b>78,1</b>	21,9
Turismo y hostelería	Servicios	39	484	21.595	31,5	<b>68,5</b>
<b>Total</b>		<b>1.025</b>	<b>13.515</b>	<b>369.635</b>	<b>47,4</b>	<b>52,6</b>

Fuente: Memoria 2004 de la Dirección General de Formación Profesional.

La distribución por género es globalmente equilibrada, aunque son evidentes las preferencias de género en determinadas Familias como puede observarse en la Tabla 49 donde se indican en negrita aquellos casos en que uno de los géneros supera el 60 % del alumnado.

La Tabla 50 indica los mismos datos por sector productivo y la 51 por Comarca.

**Tabla 50.**

<b>Sector económico</b>	<b>Cursos</b>	<b>Alumnos</b>	<b>Horas</b>
Agraria	21	262	8.634
Construcción y obras públicas	99	1.328	53.411
Industria	186	2.367	93.480
Servicios	719	9.558	214.110
<b>Total</b>	<b>1.025</b>	<b>13.515</b>	<b>369.635</b>

Fuente: Memoria 2004 de la Dirección General de Formación Profesional.

**Tabla 51.**

<b>Comarca</b>	<b>Cursos</b>	<b>Alumnos</b>	<b>Horas</b>
Central	734	9.733	270.744
Mineras	186	2.434	63.141
Occidental	53	692	17.595
Oriental	52	656	18.155
<b>Total 2004</b>	<b>1.025</b>	<b>13.515</b>	<b>369.635</b>

Fuente: Memoria 2004 de la Dirección General de Formación Profesional.

### **Oferta por Familia y nivel de cualificación.**

El estudio que hacemos a continuación se hace utilizando las Familias Profesionales propias de la Formación Ocupacional que pueden verse en el Apéndice 1.

Con el único objetivo de analizar el nivel de cualificación proporcionado por los diferentes cursos de Formación Ocupacional, hemos asignado los mismos niveles de cualificación que en el 2003 (del 1 al 5 y Especialización), considerando las condiciones de acceso a las diferentes Especialidades y la duración de los mismos. La Tabla 52 muestra la distribución de estas acciones formativas desarrolladas en el 2004 por Familia Profesional.

Tabla 52.

Familia Profesional	Número de Alumnos por Nivel de Cualificación						Total 2004	Total 2003	Variación	Porcentajes 2004
	Nivel 1	Nivel 2	Nivel 3	Nivel 4	Espec.					
Agraria		<b>236</b>				26	262	196	66	2%
Edificación y obra civil	215	<b>1.051</b>	12			50	1.328	1.279	49	10%
Artesanía		121					121	70	51	1%
Mantenimiento vehículos autopropulsados	12	<b>491</b>	106			130	739	736	3	5%
Fabricación mecánica	13	<b>847</b>	63				923	936	-13	7%
Industrias alimentarias	63	<b>103</b>					166	160	6	1%
Artes gráficas		13					13	0	13	0%
Comunicación, imagen y sonido		<b>80</b>					80	65	15	1%
Química			<b>69</b>				69	52	17	1%
Textil y confección	<b>30</b>	13					43	30	13	0%
Madera y mueble	12	<b>163</b>					175	128	47	1%
Electricidad y electrónicos	13	<b>189</b>			13		215	221	-6	2%
Mantenimiento y servicios a la producción	61	<b>276</b>					337	342	-5	2%
Industrias manufactureras diversas							0	5	-5	0%
Transformación y distribución de energía y agua	26	<b>52</b>					78	52	26	1%
Administración		<b>491</b>	412			408	1.311	1.250	61	10%
Comercio	<b>218</b>	146	176			103	643	818	-175	5%
Docencia e investigación			<b>69</b>			<b>89</b>	158	82	76	1%
Servicios a las empresas	52	308	<b>1.824</b>	<b>233</b>	<b>2.978</b>		5.395	4.855	540	40%
Sanidad	52	<b>302</b>	64				418	312	106	3%
Sa a la comunidad y personales	<b>379</b>	51	26			13	469	389	80	3%
Hostelería y turismo	38	<b>420</b>	26				484	517	-33	4%
Transversal						<b>88</b>	88	95	-7	1%
<b>Total 2004</b>	<b>1.184</b>	<b>5.353</b>	<b>2.847</b>	<b>233</b>	<b>3.898</b>		<b>13.515</b>			<b>100%</b>
<b>Total 2003</b>	<b>1.335</b>	<b>5.291</b>	<b>2.610</b>	<b>56</b>	<b>3.293</b>		<b>12.585</b>			
<b>Variación</b>	<b>-151</b>	<b>+62</b>	<b>+237</b>	<b>+177</b>	<b>+605</b>		<b>+930</b>		<b>+930</b>	
<b>Porcentajes 2004</b>	<b>9%</b>	<b>40%</b>	<b>21%</b>	<b>2%</b>	<b>29%</b>					

Fuente: Elaboración propia con datos suministrados por al Dirección General de Formación Profesional.

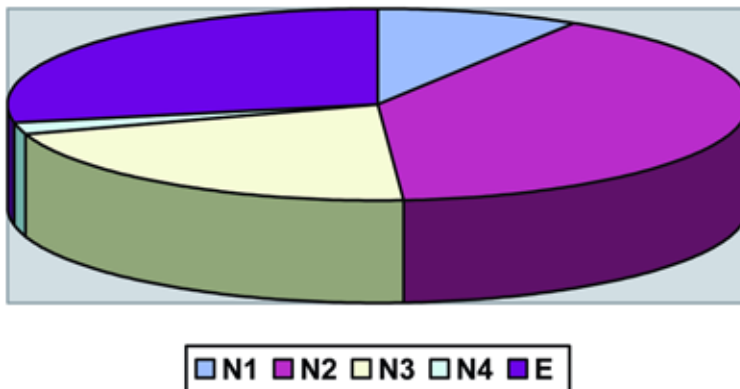
Negrita: Nivel con mayor número de alumnos en cada Familia Profesional.

Negrita y rojo: Familia con mas alumnos en cada nivel.

Puede observarse que el 9 % de los alumnos han accedido a cursos que les cualifican para ocupaciones de nivel 1, el 40 % a las de nivel 2, un 21 % a las de nivel 3 y un 29 % les especializa, tal como se puede observar en el Gráfico 30.

Gráfico 30.

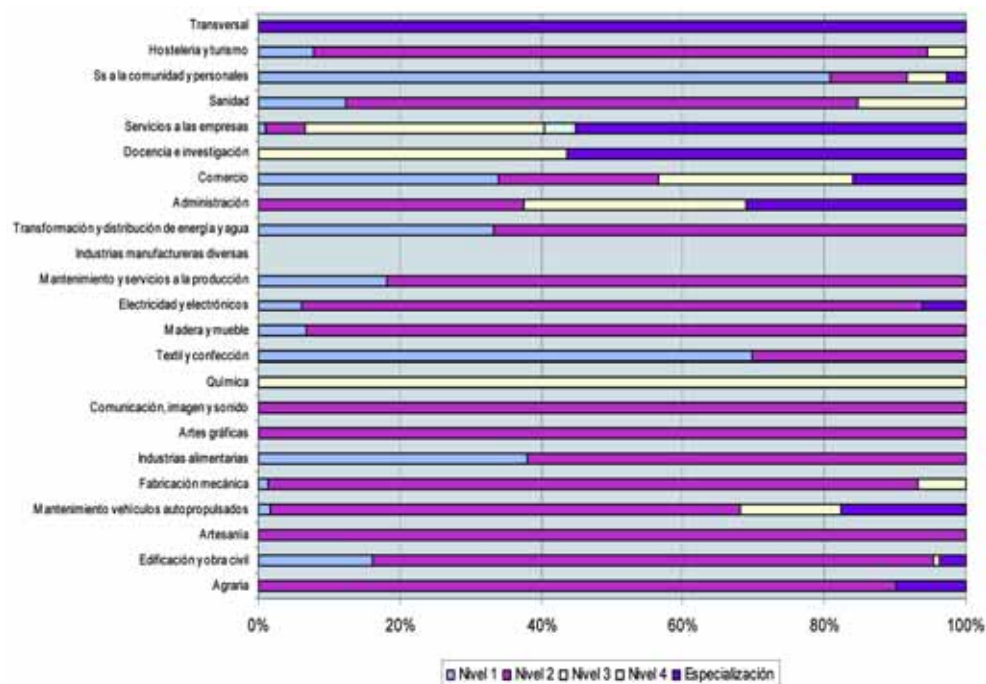
Distribución de los cursos por nivel de cualificación.



Por Familias Profesionales la de Servicios a las Empresas supone el 40 % de los alumnos y las de Administración y Edificación y Obra Civil suponen el 10 % cada una. En Especialización destaca el número de alumnos de la Familia Profesional de Servicios a las empresas, mientras que en nivel 2 destaca la de Edificación y Obra Civil en nivel 1 la de Servicios a la Comunidad.

En el Gráfico 31 se observa con mayor facilidad la importancia de cada nivel de cualificación en cada una de las Familias Profesionales.

Gráfico 31.



Respecto al 2003 hay un incremento del 7 % en el número de alumnos incrementándose el número de alumnos en cada nivel de cualificación excepto el nivel 1. Por Familia Profesional también se observa un incremento generalizado, destacando el de las Familias Profesionales de Sanidad (34 %) y Servicios a las Empresas (12 %), mientras que destaca la reducción de alumnos en la Familia Profesional de Comercio (21 %).

### Oferta por Familia y duración de los cursos.

La Tabla 53 muestra la distribución de los cursos atendiendo a la duración y Familia Profesional.



Tabla 53.

Familia Profesional	Número de Alumnos según la duración de los cursos								
	<100h	101-250 h	251-450 h	451-600 h	>600h	Total 2004	Total 2003	Variación	Porcentajes 2004
Agraria	52	24	26	148	12	262	196	66	2%
Edificación y obra civil	30	114	440	270	474	1.328	1.279	49	10%
Artesanía		52		23	46	121	70	51	1%
Mantenimiento vehículos autopropulsados		169	337	79	154	739	736	3	5%
Fabricación mecánica	39	39	357	116	372	923	936	-13	7%
Industrias alimentarias	13		76	39	38	166	160	6	1%
Artes gráficas			13			13	0	13	0%
Comunicación, imagen y sonido			39	41		80	65	15	1%
Química	43	13	13			69	52	17	1%
Textil y confección			43			43	30	13	0%
Madera y mueble	12	12	12	25	114	175	128	47	1%
Electricidad y electrónicos		64	62	50	39	215	221	-6	2%
Mantenimiento y servicios a la producción		121	60	90	66	337	342	-5	2%
Industrias manufactureras diversas						0	5	-5	0%
Transformación y distribución de energía y agua			65	13		78	52	26	1%
Administración		191	384	115	621	1.311	1.250	61	10%
Comercio	65	286	159	133		643	818	-175	5%
Docencia e investigación	64	26	30	38		158	82	76	1%
Servicios a las empresas	1.591	2.085	1.319	209	191	5.395	4.855	540	40%
Sanidad		130	91	172	25	418	312	106	3%
Ss a la comunidad y personales		76	355	13	25	469	389	80	3%
Hostelería y turismo	26	23	113	86	236	484	517	-33	4%
Transversal	88					88	95	-7	1%
<b>Total 2004</b>	<b>2.023</b>	<b>3.425</b>	<b>3.994</b>	<b>1.660</b>	<b>2.413</b>	<b>13.515</b>			<b>100%</b>
<b>Total 2003</b>	<b>1.798</b>	<b>2.870</b>	<b>3.925</b>	<b>1.438</b>	<b>2.554</b>		<b>12.585</b>		
<b>Variación</b>	<b>+225</b>	<b>+555</b>	<b>+69</b>	<b>+222</b>	<b>-141</b>				
<b>Porcentajes 2004</b>	<b>15%</b>	<b>25%</b>	<b>30%</b>	<b>12%</b>	<b>18%</b>	<b>100%</b>			

Fuente: Elaboración propia a partir de los datos suministrados por la Dirección General de Formación Profesional.

En esta Tabla puede observarse que el 15 % de los cursos tienen una duración menor de 100 horas, el 25 % entre 101 y 250, el 30 % entre 251 y 450 horas, el 12 % entre 451 y 600 y el 18 % mas de 600 horas. En el Gráfico 32 puede observarse la distribución de los alumnos según la duración de los cursos y en el Gráfico 33 la desagregación de la duración en cada una de las Familias Profesionales.

Gráfico 32.

**Distribución de los alumnos según duración de los cursos.**

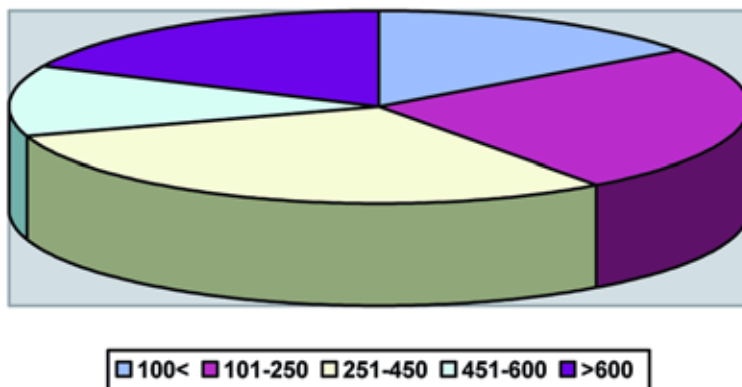
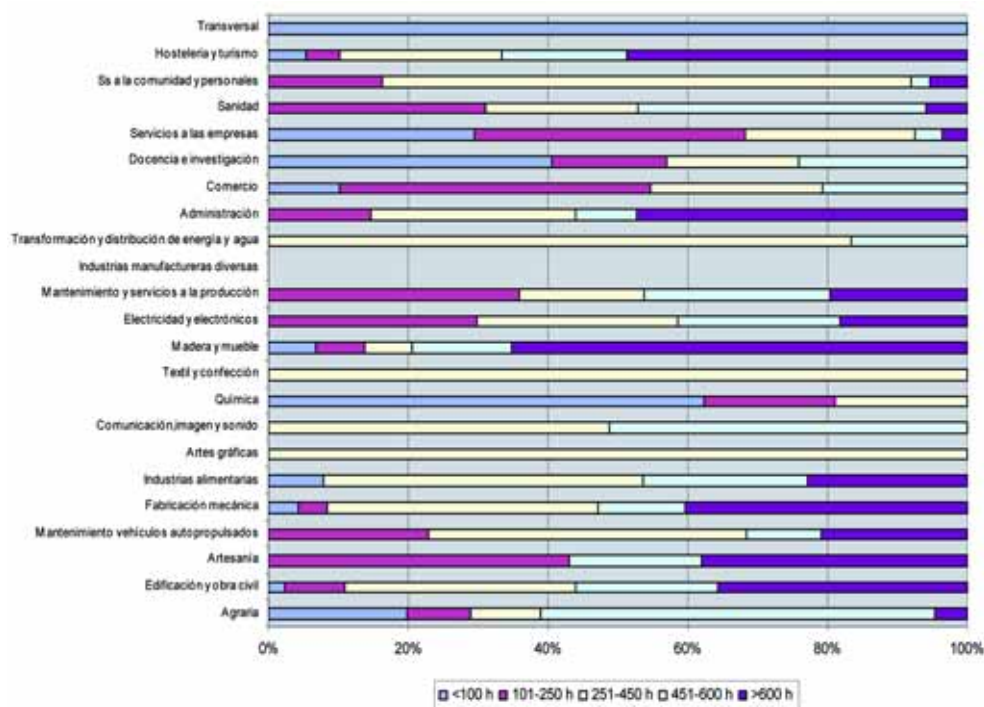


Gráfico 33.



Oferta por Comarca y duración de los cursos.

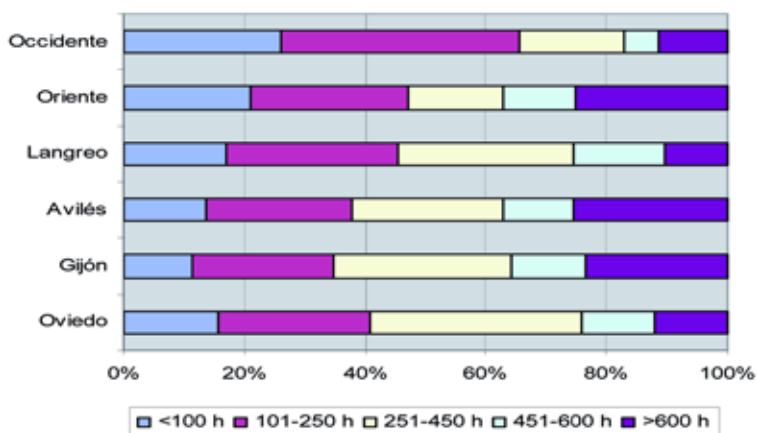
La Tabla 54 nos muestra la oferta por Comarca y duración de los cursos, mientras el Gráfico 34 permite visualizar esta situación.

Tabla 54.

Áreas Regionales	Número de Alumnos según duración de los cursos					Total 2004	Total 2003	Variación	Porcentajes 2004
	<100 h	101-250 h	251-450 h	451-600 h	>600 h				
Oviedo	725	1.142	1.599	556	544	4.566	4.125	441	34%
Gijón	478	985	1.248	514	989	4.214	4.123	91	31%
Avilés	255	445	461	222	468	1.851	1.728	123	14%
Cuencas	291	481	491	254	175	1.692	1.652	40	13%
Oriente	155	191	115	88	185	734	494	240	5%
Occidente	119	181	80	26	52	458	463	-5	3%
<b>Total 2004</b>	<b>2.023</b>	<b>3.425</b>	<b>3.994</b>	<b>1.660</b>	<b>2.413</b>	<b>13.515</b>			<b>100%</b>
<b>Total 2003</b>	<b>1.798</b>	<b>2.870</b>	<b>3.925</b>	<b>1.438</b>	<b>2.554</b>		<b>12.585</b>		
<b>Variación</b>	<b>225</b>	<b>555</b>	<b>69</b>	<b>222</b>	<b>-141</b>				
<b>Porcentajes 2004</b>	<b>15%</b>	<b>25%</b>	<b>30%</b>	<b>12%</b>	<b>18%</b>	<b>100%</b>			

Fuente: Elaboración propia a partir de los datos suministrados por la Dirección General de Formación Profesional.

Gráfico 34.



Puede verse que los cursos de mayor duración se concentran en Gijón, Avilés y Oriente, mientras en Occidente predominan los de menor duración y en Oviedo los de duración intermedia.

### Oferta por Familia y Comarca

La oferta por Familia y Comarca esta recogida en la Tabla 55 y Gráfico 35.

Tabla 55

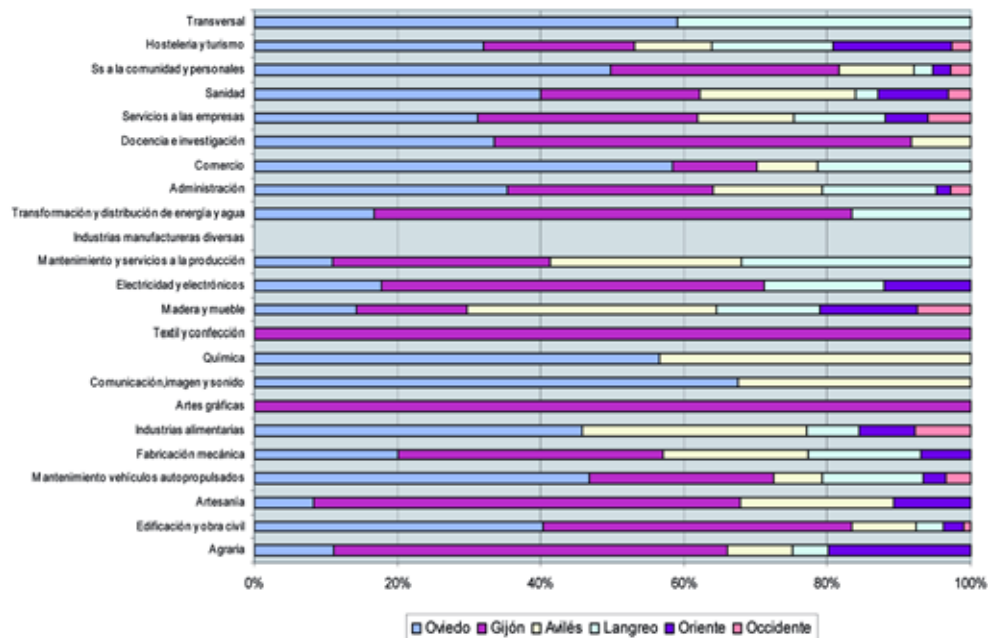
Familia Profesional	Número de Alumnos por Área Regional						Total 2004	Total 2003	Variación	Porcentajes 2004
	Oviedo	Gijón	Avilés	Cuencas	Oriente	Occidente				
Agraria	29	<b>144</b>	24	13	52		262	196	66	2%
Edificación y obra civil	536	<b>572</b>	119	50	38	13	1.328	1.279	49	10%
Artesanía	10	<b>72</b>	26		13		121	70	51	1%
Mantenimiento vehículos autopropulsados	<b>345</b>	190	51	104	23	26	739	736	3	5%
Fabricación mecánica	185	<b>342</b>	186	146	64		923	936	-13	7%
Industrias alimentarias	76		52	12	13	13	166	160	6	1%
Artes gráficas		<b>13</b>					13	0	13	0%
Comunicación, imagen y sonido	<b>54</b>		26				80	65	15	1%
Química	<b>39</b>		30				69	52	17	1%
Textil y confección		<b>43</b>					43	30	13	0%
Madera y mueble	25	27	<b>61</b>	25	24	13	175	128	47	1%
Electricidad y electrónicos	38	<b>115</b>		36	26		215	221	-6	2%
Mantenimiento y servicios a la producción	37	102	90	<b>108</b>			337	342	-5	2%
Industrias manufactureras diversas							0	5	-5	0%
Transformación y distribución de energía y agua	13	<b>52</b>		13			78	52	26	1%
Administración	<b>463</b>	376	201	209	26	36	1.311	1.250	61	10%
Comercio	<b>375</b>	78	54	138			643	818	-175	5%
Docencia e investigación	53	<b>92</b>	13				158	82	76	1%
Servicios a las empresas	<b>1.681</b>	<b>1.653</b>	<b>726</b>	<b>695</b>	<b>322</b>	<b>318</b>	5.395	4.855	540	40%
Sanidad	<b>167</b>	93	91	13	41	13	418	312	106	3%
Ss a la comunidad y personales	<b>233</b>	150	49	12	12	13	469	389	80	3%
Hostelería y turismo	<b>155</b>	102	52	82	80	13	484	517	-33	4%
Transversal	<b>52</b>			36			88	95	-7	1%
<b>Total 2004</b>	<b>4.566</b>	<b>4.214</b>	<b>1.851</b>	<b>1.692</b>	<b>734</b>	<b>458</b>	<b>13.515</b>			<b>100%</b>
<b>Total 2003</b>	<b>4.125</b>	<b>4.123</b>	<b>1.728</b>	<b>1.652</b>	<b>494</b>	<b>463</b>		<b>12.585</b>		
<b>Variación</b>	<b>441</b>	<b>91</b>	<b>123</b>	<b>40</b>	<b>240</b>	<b>-5</b>				
<b>Porcentajes 2004</b>	<b>34%</b>	<b>31%</b>	<b>14%</b>	<b>13%</b>	<b>5%</b>	<b>3%</b>	<b>100%</b>			

Fuente: Elaboración propia con información proporcionada por la Dirección General de Formación Profesional.

Negrita: Nivel con mayor número de alumnos en cada Familia Profesional.

Negrita y rojo: Familia con más alumnos en cada nivel.

Gráfico 35.



En todas las Áreas de planificación, la Familia Profesional de Servicios a las Empresas es de la que más alumnos se han formado, mientras que Oviedo y Gijón concentran el 65 % de todos los alumnos formados. En estas dos Áreas se forma el mayor número de alumnos de todas las Familias Profesionales excepto Madera y Mueble, Mantenimiento y servicios a la producción, Industrias manufactureras diversas y Producción, transformación y distribución de energía y agua.

### Prácticas formativas en empresas.

Durante el ejercicio 2004 se realizaron convenios con 957 centros de trabajo para la realización de prácticas profesionales no laborales por 1.303 alumnos/as. En total estas estancias han supuesto 303.303 horas con una duración media por alumno en 233 horas.

Respecto al 2003 se observa un ligero descenso del número de alumnos (5 %) y de duración de las prácticas (6 %).

### Inserción Laboral de los cursos del Plan FIP 2003.

Los datos de inserción (Tabla 56 y Gráfico 36) provienen de cruzar la base de datos de "alumnos" con la "vida laboral" en las bases de datos de la Seguridad Social, contemplando así tanto a los trabajadores por cuenta ajena, como por cuenta propia y cooperativas, lo que les da un elevado grado de fiabilidad en cuanto a índice de inserción. Para el próximo año se está perfeccionando el sistema para conocer además la vinculación entre cualificación obtenida y trabajo desarrollado.

Tabla 56.

Familia Profesional	Nº Cursos	Total alumnos	IGI *
Transportes y comunicaciones	34	451	84,04
Comercio	43	663	83,11
Industrias alimentarias	12	162	78,40
Fabricación equipos mecánicos eléctricos y electro	16	233	78,11
Industrias química	4	53	77,36
Industria pesada y construcciones metálicas	55	815	75,71
Producción, transformación y distribución de energía y agua	4	60	75,00
Edificación y obras publicas	95	1.386	74,10
Seguros y finanzas	15	225	72,89
Automoción	18	288	72,22
Mantenimiento y reparación	26	363	70,52
Montaje e instalación	17	257	68,87
Servicios a la comunidad y personales	28	438	68,04
Sanidad	24	353	67,99
Docencia e investigación	6	78	67,95
Industrias de la madera y el corcho	9	145	64,83
Turismo y hostelería	38	583	63,81
Administración y oficinas	92	1.436	63,37
Información y manifestaciones artísticas	5	63	58,73
Artesanía	6	91	57,14
Servicios a las empresas	356	4.975	55,28
Agraria	16	205	50,24
Industrias textiles de la piel y el cuero	3	32	50,00
Formación complementaria	7	83	40,96
<b>Total</b>	<b>929</b>	<b>13.438</b>	

IGI: Índice general de inserción.

Fuente: Memoria 2004 de la Dirección General de Formación Profesional.

El valor medio de la inserción es del 65 %, aunque en las Familias de Industria textil, Agraria, Servicios a las empresas, Artesanía, Información y Manifestaciones artísticas, Administración y oficinas, Turismo y Hostelería e Industrias de la madera y el corcho, están por debajo de ese valor medio.

Llama la atención el bajo índice de inserción profesional de los alumnos de las Familias de Administración y oficinas y Servicios a las empresas que sin embargo copan entre ambas el 50 % de la oferta (aunque un 50 % son cursos de Especialización), mientras que las siete Familias con un Índice de inserción superior al 75 % solo representan el 18,1 % de la misma.

Gráfico 36.



## Plan de Formación Ocupacional y Continua.

La Dirección General de Formación Profesional pone en marcha, con carácter anual y con la cofinanciación del Fondo Social Europeo, una programación de cursos de Formación Ocupacional y Continua complementarios de los del Plan FIP. Estos cursos deben dar respuesta a las necesidades de todos los sectores relevantes en la actividad productiva de la región, dando cobertura a las distintas demandas de formación detectadas en la realidad socioeconómica de cada zona y a las ocupaciones que necesiten un especial impulso formativo en orden a potenciar su desarrollo, dirigiéndose de un modo especial a los **trabajadores de la pequeña y mediana empresa, autónomos y micropymes, jóvenes desempleados en busca del primer empleo, parados de larga duración, colectivos específicos con dificultades de inserción y mujeres desempleadas**, respetando en todo caso las directrices emanadas de la cumbre de Luxemburgo.

La ausencia de un marco común de referencia para estos cursos (Sistema Nacional de Cualificaciones), dificulta su encuadramiento en las diferentes Familias y niveles profesionales ya que con denominaciones similares existen cursos de duración diferente cuyos contenidos pueden ser total o parcialmente coincidentes. Es por tanto necesario contar con esa referencia, o con un órgano que controle contenidos, denominación, duración, condiciones de acceso para disponer de información mas precisa sobre el desarrollo del Plan y optimizar los recursos invertidos en la formación de capital humano.

En la Tabla 57 se resume esta oferta por Familia Profesional según la clasificación del Ministerio de Trabajo, de forma análoga a lo hecho con el Plan FIP.

Tabla 57.

Familia	Código	Sector Actividad	Cursos	Alumnos	Horas	Presupuesto	% Hombres	% Mujeres
Administración y oficinas	AO	Servicios	50	764	5.482		4,2	7,2
Agraria	AA	Agrario	10	133	2.740		0,7	0,6
Artesanía	AR	Industria	10	128	2.880		0,3	1,2
Automoción	AU	Industria	8	108	2.170		1,2	0
Comercio	CC	Servicios	25	332	2.489		1,2	2,5
Docencia e investigación	DO	Servicios	10	158	1.206		0,6	1,3
Edificación y obras públicas	EO	Construcción y obras públicas	47	1.245	6.742		10,8	10,8
Formación complementaria	FC	Servicios	1	12	190		0,1	0,0
Industria de la madera y el corcho	MD	Industria	11	123	2.255		0,8	0,4
Industria pesada y transformaciones metálicas	IP	Industria	61	753	16.026		8,9	1,0
Industria textil, piel y cuero	IT	Industria	5	57	1.735		0,3	0,2
Industrias alimentarias	IA	Industria	20	250	3.303		1,0	2,0
Industrias de fabricación de equipos mecánicos	FE	Industria	9	249	1.780		1,9	0,4
Industrias gráficas	IG	Industria	3	31	1.020		0,1	0,3
Industrias químicas	IQ	Industria	4	40	230		0,3	0,1
Información y manifestaciones artísticas	IM	Servicios	8	102	2.478		0,8	0,8
Mantenimiento y reparación	MR	Industria	1	15	100		0,1	0
Minería y primeras transformaciones	MN	Industria	1	15	45		0,1	0
Montaje e instalación	MO	Industria	20	222	2.964		2,0	0,3
Producción y distribución de energía y agua	PT	Industria	8	80	640		0,8	0,1
Sanidad	SA	Servicios	13	157	4.189		0,6	1,2
Seguros y finanzas	SF	Servicios	1	20	35		0,1	0,1
Servicios a la comunidad y personales	SP	Servicios	43	650	8.426		1,7	6,4
Servicios a las empresas	EM	Servicios	150	1.810	20.544		11,0	12,3
Transportes y comunicaciones	TC	Servicios	14	181	2.923		1,4	0,7
Turismo y hostelería	TH	Servicios	48	573	6.773		2,6	5,0
<b>Total 2004</b>			<b>581</b>	<b>8.208</b>	<b>99.365</b>	<b>7.752.823</b>	<b>54,6</b>	<b>45,3</b>
<b>Total 2003</b>			<b>627</b>	<b>8.983</b>		<b>8.655.649</b>		
<b>Variación</b>			<b>-46</b>	<b>-775</b>		<b>-902.826</b>		

Fuente: Memoria 2004 de la Dirección General de Formación Profesional.

Respecto al año 2003 se observa una reducción del número de cursos (8 %) y de alumnos en la misma proporción.

De estas acciones formativas 74 corresponden a Teleformación con 1.007 alumnos, lo que supone un notable incremento del número de cursos (393 %) y de alumnos (204 %) respecto al 2003.

La distribución por género es globalmente equilibrada, aunque son evidentes las preferencias de género en determinadas Familias.

Las Tablas 58, 59 y 60 muestran la distribución de estos cursos por colectivos destinatarios, sectores de actividad y Comarca.

Tabla 58.

Destinatarios	Cursos	Alumnos	Horas
Desempleados	216	2.722	63.677
Desempleados Mujeres	16	172	5.792
Discapacitados	5	46	1.479
Ocupados	327	5.069	21.950
Personas amenazadas de exclusión	17	199	6.467
<b>Total 2004</b>	<b>581</b>	<b>8.208</b>	<b>99.365</b>
<b>Total 2003</b>	<b>627</b>	<b>8.983</b>	
<b>Variación</b>	<b>-46</b>	<b>-775</b>	

Fuente: Memoria 2004 de la Dirección General de Formación Profesional.

Tabla 59.

Sector	Cursos	Alumnos	Horas	Subvención
Agrario	10	133	2.740	
Construcción y obras públicas	47	1.245	6.742	
Industria	161	2.071	35.148	
Servicios	363	4.759	54.735	
<b>Total 2004</b>	<b>581</b>	<b>8.208</b>	<b>99.365</b>	<b>7.752.823</b>

Fuente: Memoria 2004 de la Dirección General de Formación Profesional.

Tabla 60.

Comarca	Cursos	Alumnos	Horas
Central	397	5.311	67.825
Cuencas	106	1.827	19.074
Occidental	53	629	8.810
Oriental	21	291	3.176
Fuera de Asturias	4	150	480
<b>Total 2004</b>	<b>581</b>	<b>8.208</b>	<b>99.365</b>

Fuente: Memoria 2004 de la Dirección General de Formación Profesional.

La Tabla 61 muestra como se distribuyen los cursos desarrollados mediante Convenio entre los diferentes Agentes de formación.



Tabla 61.

Entidad	Cursos	Alumnos	Horas	Subvención
FUCOMI	26	297	8.805	
CCOO	32	480	11.201	
UGT	31	434	9.180	
FADE	189	2.585	13.093	
Fundación Metal Asturias	50	505	13.953	
<b>Total</b>	<b>328</b>	<b>4.301</b>	<b>56.232</b>	<b>4.446.971</b>

Fuente: Memoria 2004 de la Dirección General de Formación Profesional.

Este Plan incluye acciones formativas tanto ocupacionales como continuas, por lo que en primer lugar vamos a analizar como se reparten estas acciones en cada una de las Familias Profesionales. Tabla 62.

Tabla 62.

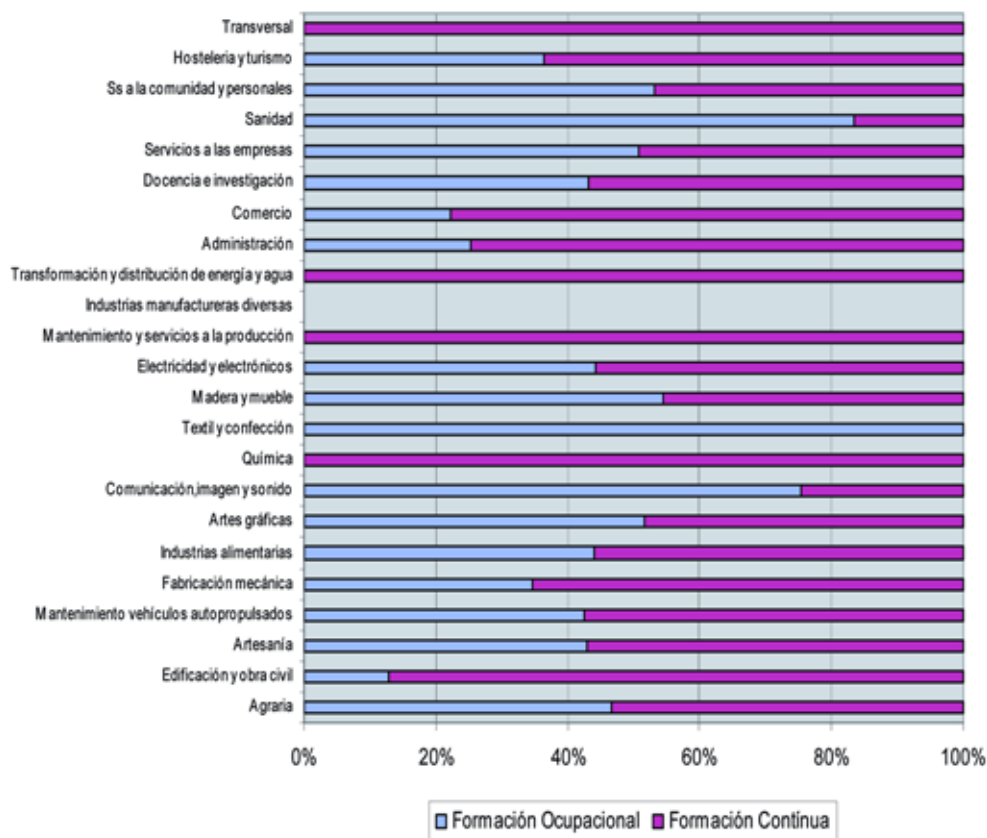
Familia Profesional	Formación Ocupacional		Formación Continua		Total	
	Alumnos	Cursos	Alumnos	Cursos	Alumnos	Cursos
Agraria	62	5	71	5	133	10
Edificación y obra civil	160	9	1.085	38	1.245	47
Artesanía	55	4	73	6	128	10
Mantenimiento vehículos autopropulsados	117	10	159	11	276	21
Fabricación mecánica	348	30	654	40	1.002	70
Industrias alimentarias	110	9	140	11	250	20
Artes gráficas	16	2	15	1	31	3
Comunicación, imagen y sonido	77	6	25	2	102	8
Química			40	4	40	4
Textil y confección	57	5			57	5
Madera y mueble	67	6	56	5	123	11
Electricidad y electrónicos	98	9	124	11	222	20
Mantenimiento y servicios a la producción			15	1	15	1
Industrias manufactureras diversas					0	0
Transformación y distribución de energía y agua			80	8	80	8
Administración	183	13	540	33	723	46
Comercio	78	6	274	20	352	26
Docencia e investigación	68	5	90	5	158	10
Servicios a las empresas	960	79	931	78	1.891	157
Sanidad	141	12	28	2	169	14
Ss. a la comunidad y personales	333	27	293	14	626	41
Hostelera y turismo	209	17	364	31	573	48
Transversal			12	1	12	1
<b>Total</b>	<b>3.139</b>	<b>254</b>	<b>5.069</b>	<b>327</b>	<b>8.208</b>	<b>581</b>

Fuente: Elaboración propia con los datos suministrados por la Dirección General de Formación Profesional.

Respecto al 2003 se ha observado una reducción del número de alumnos formados (18 %). Sin embargo mientras en las acciones ocupacionales se han reducido el 42 % (recuérdese el incremento del 7 % en las acciones del Plan FIP), se han incrementado las de formación Continua (8 %).

Dentro de este Plan se han desarrollado acciones de Formación Ocupacional (38 %) y Continua (62 %). En Formación Ocupacional la Familia Profesional de Servicios a las Empresas es la que mas alumnos forma (31 % del total), mientras que en Formación Continua es la de Edificación y Obra Civil (21,4 %), seguida muy de cerca por la de Servicios a las Empresas (18,4 %). El Gráfico 35 permite ver esta distribución entre ambos subsistemas por Familias.

Gráfico 37.



## Plan de Formación Ocupacional y Continua. Formación Ocupacional.

En este apartado vamos a estudiar la oferta Ocupacional para agregarla a la del Plan Nacional de Formación e Inserción Profesional con el fin de disponer de datos globales con los que analizar la oferta formativa Ocupacional de la Comunidad Autónoma.

Los cursos ocupacionales de este Plan tienen un planteamiento similar a los del Plan FIP y se analizarán siguiendo el mismo esquema; nivel de cualificación, duración y Comarca.

Tabla 63.

Familia Profesional	Formación Ocupacional 2004		Formación Ocupacional 2003		Variación	
	Alumnos	Cursos	Alumnos	Cursos	Alumnos	Cursos
Agraria	62	5	147	13	-85	-8
Edificación y obra civil	160	9	322	23	-162	-14
Artesanía	55	4	103	8	-48	-4
Mantenimiento vehículos autopropulsados	117	10	83	7	34	3
Fabricación mecánica	348	30	354	22	-6	8
Industrias alimentarias	110	9	41	4	69	5
Artes gráficas	16	2	15	1	1	1
Comunicación, imagen y sonido	77	6	131	11	-54	-5
Química	0	0	0	0	0	0
Textil y confección	57	5	112	9	-55	-4
Madera y mueble	67	6	83	7	-16	-1
Electricidad y electrónicos	98	9	145	12	-47	-3
Mantenimiento y servicios a la producción	0	0	67	6	-67	-6
Industrias manufactureras diversas	0	0	64	5	-64	-5
Transformación y distribución de energía y agua	0	0	14	1	-14	-1
Administración	183	13	602	36	-419	-23
Comercio	78	6	335	26	-257	-20
Docencia e investigación	68	5	53	4	15	1
Servicios a las empresas	960	79	1.577	69	-617	10
Sanidad	141	12	114	9	27	3
Ss. a la comunidad y personales	333	27	393	34	-60	-7
Hostelería y turismo	209	17	333	28	-124	-11
Transversal	0	0	245	18	-245	-18
<b>Total</b>	<b>3.139</b>	<b>254</b>	<b>5.333</b>	<b>353</b>	<b>-2.194</b>	<b>-99</b>

Fuente: Elaboración propia con datos proporcionados por la Dirección General de Formación Profesional.

Puede observarse una reducción de 2.194 alumnos (compensada parcialmente por el incremento de 930 en el Plan FIP), y un descenso importante en las Familias Profesionales de Servicios a las empresas (40 %), Administración (70 %), Comercio (76 %) y Edificación y Obra Civil (50 %).

## Oferta por Familia y Nivel de Cualificación.

En la Tabla 64 podemos observar la distribución por nivel de cualificación y Familia Profesional.

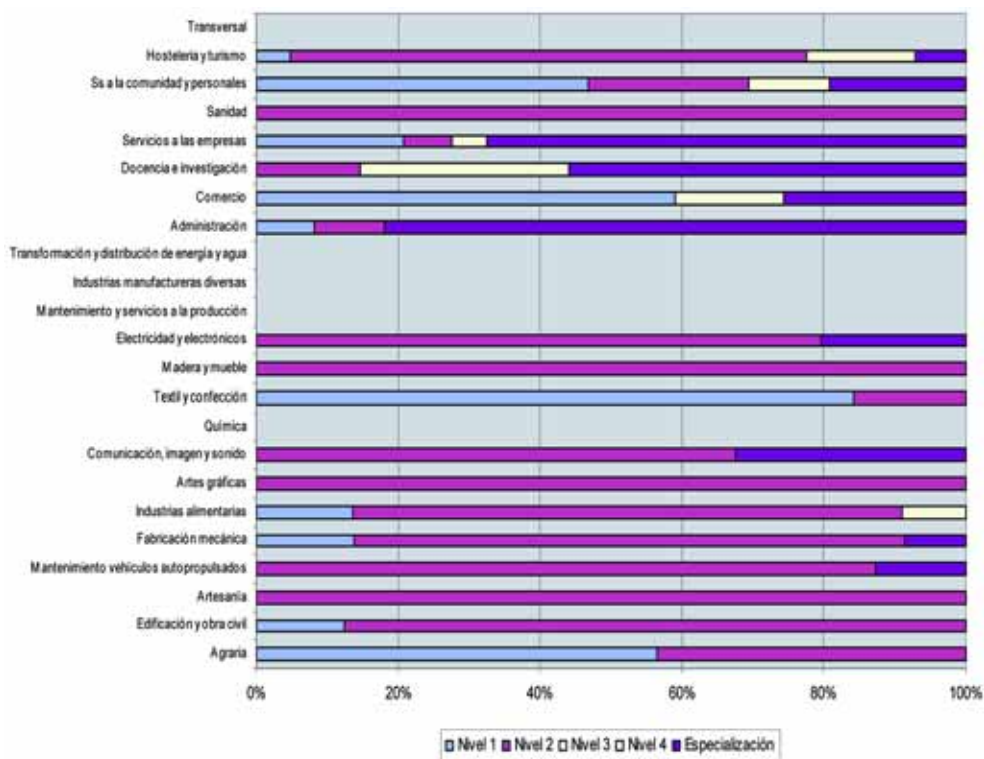
Tabla 64.

Familia Profesional	Número de Alumnos por nivel de cualificación					Total 2004	Total 2003	Variación	Porcentajes 2004
	Nivel 1	Nivel 2	Nivel 3	Nivel 4	Especialización				
Agraria	35	27				62	147	-85	2%
Edificación y obra civil	20	140				160	322	-162	5%
Artesanía		55				55	103	-48	2%
Mantenimiento vehículos autopropulsados		102			15	117	83	34	4%
Fabricación mecánica	48	270			30	348	354	-6	11%
Industrias alimentarias	15	85	10			110	41	69	4%
Artes gráficas		16				16	15	1	1%
Comunicación, imagen y sonido		52			25	77	131	-54	2%
Química						0	0	0	0%
Textil y confección	48	9				57	112	-55	2%
Madera y mueble		67				67	83	-16	2%
Electricidad y electrónicos		78			20	98	145	-47	3%
Mantenimiento y servicios a la producción						0	67	-67	0%
Industrias manufactureras diversas						0	64	-64	0%
Transformación y distribución de energía y agua						0	14	-14	0%
Administración	15	18			150	183	215	-32	6%
Comercio	46		12		20	78	335	-257	2%
Docencia e investigación		10	20		38	68	53	15	2%
Servicios a las empresas	199	66	47		648	960	2.073	-1.113	31%
Sanidad		141				141	114	27	4%
Ss a la comunidad y personales	156	75	38		64	333	393	-60	11%
Hostelería y turismo	10	152	32		15	209	333	-124	7%
Transversal						0	136	-136	0%
<b>Total 2004</b>	<b>592</b>	<b>1.363</b>	<b>159</b>	<b>0</b>	<b>1.025</b>	<b>3.139</b>			<b>100%</b>
<b>Total 2003</b>	<b>756</b>	<b>1.680</b>	<b>1.108</b>	<b>157</b>	<b>1.632</b>		<b>5.333</b>		
<b>Variación</b>	<b>-164</b>	<b>-317</b>	<b>-949</b>	<b>-157</b>	<b>-607</b>				
<b>Porcentajes</b>	<b>19%</b>	<b>43%</b>	<b>5%</b>	<b>0%</b>	<b>33%</b>	<b>100%</b>			

Fuente: Elaboración propia con datos proporcionados por la Dirección General de Formación Profesional.

Respecto al año 2003 aumentan los porcentajes de alumnos en los cursos de niveles 1 y 2 de cualificación, se mantiene el porcentaje de los de Especialización y disminuyen los correspondientes a los niveles 3 y 4. El Gráfico 38 permite visualizar la distribución por Familia y Nivel.

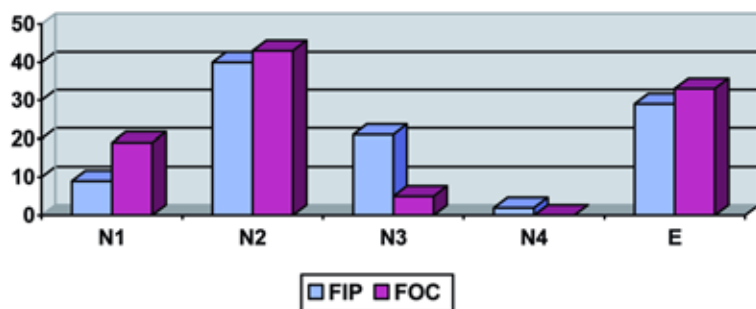
Gráfico 38.



Si comparamos los porcentajes de alumnos formados según el nivel de cualificación de estos cursos con los del Plan FIP, observamos que hay mayor presencia en los niveles 1 y 2 y en Especialización. Ver Gráfico 39.

Gráfico 39.

Porcentajes de alumnos formados en cada nivel según Plan.



## Oferta por Familia y duración de los cursos.

Podemos analizar la oferta en función de la duración de los cursos. La Tabla 65 refleja este reparto.

Tabla 65.

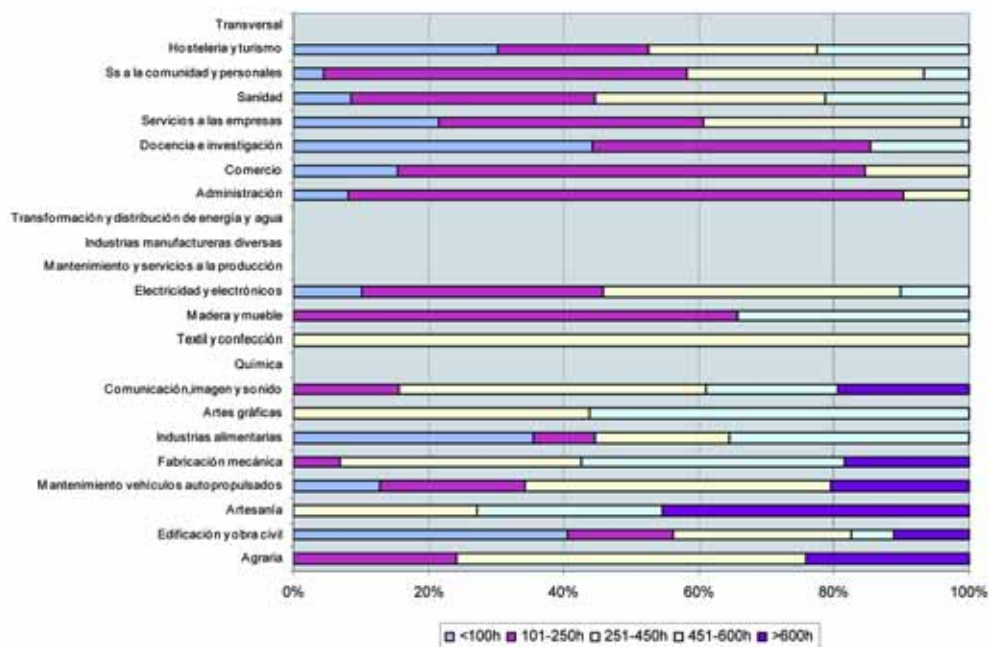
Familia Profesional	Número de Alumnos según la duración de los cursos					Total 2004	Total 2003	Variac.	Porcentajes 2004
	<100h	101-250h	251-450h	451-600h	>600h				
Agraria		15	32		15	62	147	-85	2%
Edificación y obra civil	65	25	42	10	18	160	322	-162	5%
Artesanía			15	15	25	55	103	-48	2%
Mantenimiento vehículos autopropulsados	15	25	53		24	117	83	34	4%
Fabricación mecánica		24	124	136	64	348	354	-6	11%
Industrias alimentarias	39	10	22	39		110	41	69	4%
Artes gráficas			7	9		16	15	1	1%
Comunicación, imagen y sonido		12	35	15	15	77	131	-54	2%
Química						0	0	0	0%
Textil y confección			57			57	112	-55	2%
Madera y mueble		44		23		67	83	-16	2%
Electricidad y electrónicos	10	35	43	10		98	145	-47	3%
Mantenimiento y servicios a la producción						0	67	-67	0%
Industrias manufactureras diversas						0	64	-64	0%
Transformación y distribución de energía y agua						0	14	-14	0%
Administración	15	150	18			183	215	-32	6%
Comercio	12	54	12			78	335	-257	2%
Docencia e investigación	30	28		10		68	53	15	2%
Servicios a las empresas	207	375	368	10		960	2.073	-1.113	31%
Sanidad	12	51	48	30		141	114	27	4%
Ss a la comunidad y personales	15	179	117	22		333	393	-60	11%
Hostelería y turismo	63	47	52	47		209	333	-124	7%
Transversal						0	136	-136	0%
<b>Total 2004</b>	<b>483</b>	<b>1.074</b>	<b>1.045</b>	<b>376</b>	<b>161</b>	<b>3.139</b>			<b>100%</b>
<b>Total 2003</b>	<b>1.170</b>	<b>1.716</b>	<b>1.644</b>	<b>524</b>	<b>279</b>		<b>5.333</b>		
<b>Variación</b>	<b>-687</b>	<b>-642</b>	<b>-599</b>	<b>-148</b>	<b>-118</b>				
<b>Porcentajes 2004</b>	<b>15%</b>	<b>34%</b>	<b>33%</b>	<b>12%</b>	<b>5%</b>	<b>100%</b>			

Fuente: Elaboración propia con información suministrada por la Dirección General de Formación Profesional.

Los cursos de menor duración pasan de suponer el 22 % de la oferta a significar un 15 %, mientras el resto aumenta ligeramente. La distribución por Familia Profesional puede verse en el Gráfico 40

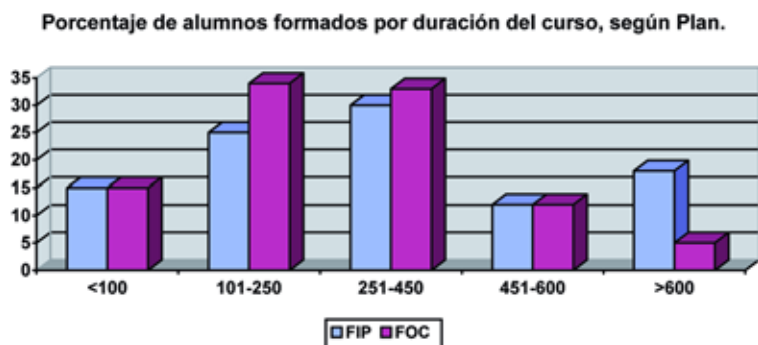
La variación más importante respecto al 2003 se produce en la Familia Profesional de Servicios a las Empresas que disminuye un 56 % el número de alumnos.

Gráfico 40



Si comparamos la distribución porcentual en cuanto a duración de los cursos del Plan de FOC con los del Plan FIP, observamos (Gráfico 41), que los del primero se concentran en los de menor duración.

Gráfico 41.



En los cursos de menor duración es mayor el porcentaje de cursos del Plan de Formación Ocupacional y Continua, y es mayor el porcentaje de los cursos del plan FIP para duraciones superiores, fundamentalmente por encima de 600 horas.

Oferta por Comarca y duración de los cursos.

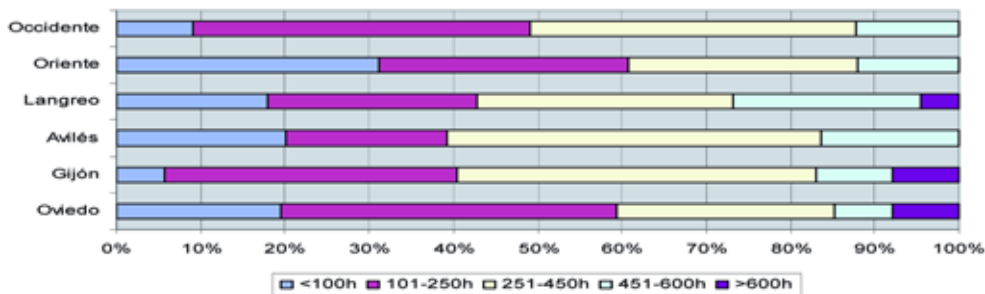
En la Tabla 66 y Gráfico 42, podemos observar la distribución de los cursos por duración y Comarca.

Tabla 66.

Áreas Regionales	Número de Alumnos según duración de los cursos					Total 2004	Total 2003	Variac.	Porcentajes 2004
	<100h	101-250h	251-450h	451-600h	>600h				
Oviedo	193	396	258	67	79	993	2.103	-1.110	32%
Gijón	40	243	298	64	55	700	939	-239	23%
Avilés	81	77	179	66		403	741	-338	13%
Cuencas	108	148	182	134	27	599	803	-204	20%
Oriente	39	37	34	15		125	132	-7	4%
Occidente	22	98	94	30		244	310	-66	8%
<b>Total 2004</b>	<b>483</b>	<b>999</b>	<b>1.045</b>	<b>376</b>	<b>161</b>	<b>3.064</b>			<b>100%</b>
<b>Total 2003</b>	<b>1.170</b>	<b>1.716</b>	<b>1.644</b>	<b>524</b>	<b>279</b>		<b>5.333</b>		
<b>Variación</b>	<b>-687</b>	<b>-717</b>	<b>-599</b>	<b>-148</b>	<b>-118</b>				
<b>Porcentajes 2004</b>	<b>16%</b>	<b>33%</b>	<b>34%</b>	<b>12%</b>	<b>5%</b>	<b>100%</b>			

Fuente: Elaboración propia con datos proporcionados por la Dirección General de Formación Profesional.

Gráfico 42.





## Oferta por Familia y Comarca.

En la Tabla 67 y Gráfico 43, podemos observar la distribución Comarcal de las diferentes Familias Profesionales.

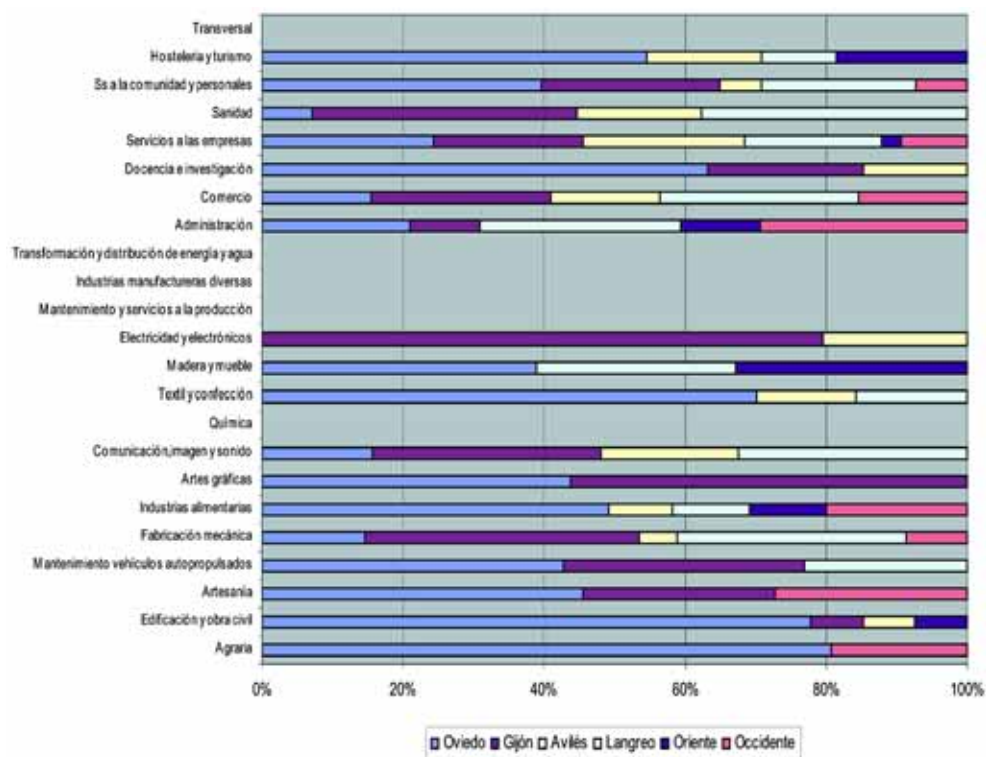
Tabla 67.

Familia Profesional	Número de Alumnos por Área Regional									
	Oviedo	Gijón	Avilés	Cuencas	Oriente	Occidente	Total 2004	Total 2003	Variac.	Porcentajes 2004
Agraria	50					12	62	147	-85	2%
Edificación y obra civil	105	10	10		10		135	322	-187	4%
Artesanía	25	15				15	55	103	-48	2%
Mantenimiento vehículos autopulsados	50	40		27			117	83	34	4%
Fabricación mecánica	51	135	19	113		30	348	354	-6	11%
Industrias alimentarias	54		10	12	12	22	110	41	69	4%
Artes gráficas	7	9					16	15	1	1%
Comunicación, imagen y sonido	12	25	15	25			77	131	-54	3%
Química							0	0	0	0%
Textil y confección	40		8	9			57	112	-55	2%
Madera y mueble	26			19	22		67	83	-16	2%
Electricidad y electrónicos		78	20				98	145	-47	3%
Mantenimiento y servicios a la producción							0	67	-67	0%
Industrias manufactureras diversas							0	64	-64	0%
Transformación y distribución de energía y agua							0	14	-14	0%
Administración	28	13		38	15	39	133	215	-82	4%
Comercio	12	20	12	22		12	78	335	-257	3%
Docencia e investigación	43	15	10				68	53	15	2%
Servicios a las empresas	234	203	220	186	27	90	960	2.073	-1.113	31%
Sanidad	10	53	25	53			141	114	27	5%
Ss. a la comunidad y personales	132	84	20	73		24	333	393	-60	11%
Hostelería y turismo	114		34	22	39		209	333	-124	7%
Transversal							0	136	-136	0%
<b>Total 2004</b>	<b>993</b>	<b>700</b>	<b>403</b>	<b>599</b>	<b>125</b>	<b>244</b>	<b>3.064</b>			<b>100%</b>
<b>Total 2003</b>	<b>2.103</b>	<b>939</b>	<b>741</b>	<b>803</b>	<b>132</b>	<b>310</b>		<b>5.333</b>		
<b>Variación</b>	<b>-1.110</b>	<b>-239</b>	<b>-338</b>	<b>-204</b>	<b>-7</b>	<b>-66</b>				
<b>Porcentajes 2004</b>	<b>32%</b>	<b>23%</b>	<b>13%</b>	<b>20%</b>	<b>4%</b>	<b>8%</b>	<b>100%</b>			

\* Existen 50 Alumnos de la familia Administración y 25 de Edificación y Obra Civil de fuera de Asturias.

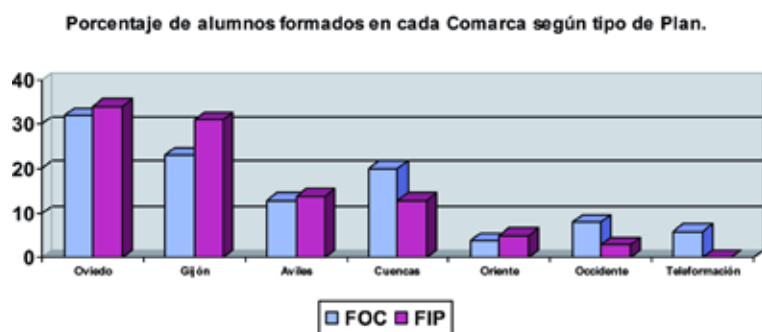
Fuente: Elaboración propia con datos proporcionados por la Dirección General de Formación Profesional.

Gráfico 43.



Si analizamos (Gráfico 44), los porcentajes de alumnos formados en cada Comarca según el tipo de Plan podemos observar que la Comarca de Oviedo acapara el mayor porcentaje de alumnos mientras que la modalidad de Teleformación llega al 6 % de los alumnos del Plan de Formación Ocupacional y Continua.

Gráfico 44.



### Inserción Profesional.

Estos datos de inserción se han obtenido con la misma metodología que los del Plan FIP, es decir, cruzando la base de datos "alumnos" con la "vida laboral" en las bases de datos de la Seguridad Social, esperando que el próximo año se pueda conocer la vinculación entre la cualificación obtenida y el trabajo desarrollado.

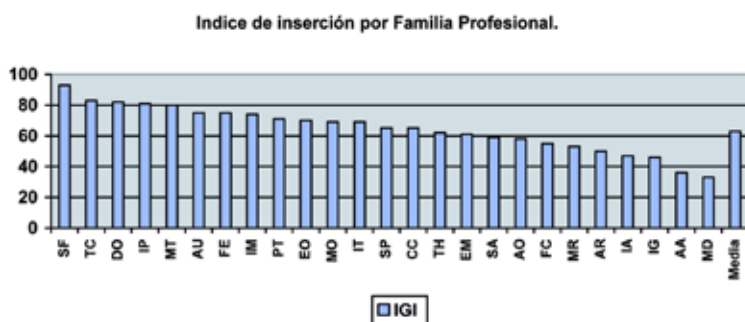
Tabla 68.

Familia Profesional	Cursos	Alumnos	IGI *
Seguros y Finanzas	1	14	92,86
Transportes y Comunicaciones	6	75	82,67
Docencia e Investigación	3	38	81,58
Industria Pesada y Construcciones Metálicas	16	226	80,97
Industrias Manufactureras Diversas	2	30	80,00
Automoción	1	16	75,00
Industrias de Fabricación de Equipos Electromecánicos	3	40	75,00
Información y Manifestaciones Artísticas	6	69	73,91
Producción, Transformación y Distribución de Energía y Agua	1	14	71,43
Edificación y Obras Públicas	15	196	69,90
Montaje e Instalación	11	141	69,50
Industria Textil, Piel y Cuero	2	13	69,23
Servicios a la Comunidad y Personales	24	296	65,54
Comercio	23	295	64,75
Turismo y Hostelería	27	326	61,66
Servicios a las Empresas	58	778	60,80
Sanidad	9	104	58,65
Administración y Oficinas	33	572	57,87
Formación Complementaria	12	167	55,09
Mantenimiento y Reparación	3	38	52,63
Artesanía	3	32	50,00
Industrias Alimentarias	3	34	47,06
Industrias Gráficas	1	13	46,15
Agraria	5	55	36,36
Industria de la Madera y el Corcho	4	60	33,33
<b>Total</b>	<b>272</b>	<b>3.642</b>	

\* Índice General de Inserción

Fuente: Memoria 2004 de la Dirección General de Formación Profesional.

Gráfico 45.



También aquí se da el caso de que las Familias Profesionales de Administrativo y Servicios a las Empresas suponen el 37 % de los alumnos (el 70 % en cursos de Especialización), mientras sus Índices de inserción son del 58 y 61 % respectivamente, observándose una notable disminución respecto al año anterior. Sin embargo, las siete Familias con Índice de inserción superior al 75 % no suponen mas que al 12 % del alumnado.

## Oferta formativa del Servicio Público de Empleo Estatal.

El Servicio Público de Empleo Estatal, dependiente del Ministerio de Trabajo y Asuntos Sociales, ha programado a lo largo de 2004 treinta y nueve cursos del Plan de Formación e Inserción Profesional, con un coste de 1.886.620 Euros.

Treinta y siete corresponden a la modalidad con "compromiso de contratación" (compromiso de contratar al 60 % de los formados), y los dos restantes han sido impartidos por el Ministerio de Defensa.

En el momento de suministrar esta información había 26 cursos sin finalizar por lo que los datos correspondientes a alumnos en prácticas y alumnos insertados son orientativos.

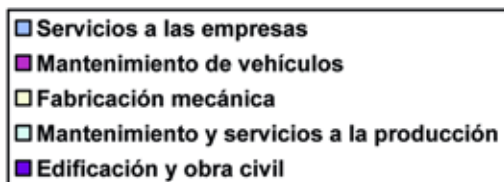
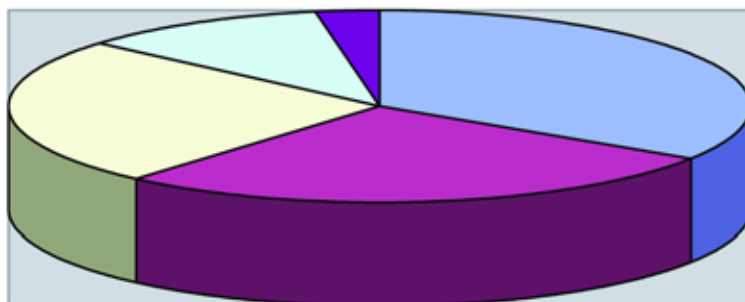
El alumnado femenino representa el 23 % del total, con una mayor presencia en la Familia Profesional de Servicios a las Empresas (33 % del alumnado) y Mantenimiento de vehículos autopropulsados (26 % de los formados), especialmente en la profesión de Conductoras donde representan el 31 % del colectivo.

Servicios a las empresas (34 %), Mantenimiento de vehículos autopropulsados (27 %) y Fabricación Mecánica (25 %), concentran el 86 % de la oferta.

En la Tabla 69 se recogen los datos resumen de estas acciones que se han centrado mayoritariamente en el nivel 2 de cualificación (70 %), mientras en el Gráfico 46 se muestra la distribución por Familia Profesional.

**Gráfico 46.**

**Distribución de los alumnos por Familia Profesional**



**Tabla 69.**

Familia profesional	Denominación del curso	Durac.	Nivel	Alumnos			Nº cursos	Modalidad	Alum. Prác.	Inserción
				H	M	Total				
Edificación y obra civil	Pintor	600	2	13	2	15	1	Plan FIP		En ejecución
Total Edificación y obra civil				13	2	15	1			
Fabricación Mecánica	Calderero Tubero	710	2	0	11	11	1	Compromiso de contratación		En ejecución
Fabricación Mecánica	Montador Electromecánico	574	2	21	1	22	2	Compromiso de contratación		En ejecución
Fabricación Mecánica	Ajustador Mecánico	684	2	12	0	12	1	Compromiso de contratación		En ejecución
Fabricación Mecánica	Tubero Industrial	849	2	15	0	15	1	Compromiso de contratación		En ejecución
Fabricación Mecánica	Soldador de Estructuras Metálicas Pesadas	924	2	29	1	30	2	Compromiso de contratación		15
Fabricación Mecánica	Calderero Industrial	959	2	38	3	41	3	Compromiso de contratación		En ejecución
Fabricación Mecánica	Calorifugador	529	2	10	0	10	1	Compromiso de contratación		En ejecución
Total Fabricación Mecánica				125	16	141	11			
Mantenimiento vehículos autopropulsados	Mecánico de motores y equipos de inyección	684	2	13	2	15	1	Compromiso de contratación		En ejecución
Mantenimiento vehículos autopropulsados	Conductor de autobús	414	2	83	37	120	9	Compromiso de contratación		56
Mantenimiento vehículos autopropulsados	Mantenimiento de sistemas de instrumentalización y control	509	2	14	1	15	1	Compromiso de contratación		En ejecución
Total Mantenimiento vehículos autopropulsados				110	40	150	11			
Mantenimiento servicios a la producción	Electromecánico de mantenimiento	990	2	51	9	60	4	Compromiso de contratación		En ejecución
Total Mantenimiento servicios a la producción				51	9	60	4			
Servicios a las empresas	Especialista de ERP	250	3	17	28	45	3	Compromiso de contratación	10	22
Servicios a las empresas	Experto de Infraestructura de redes/internet	250	3	47	13	60	4	Compromiso de contratación	3	11
Servicios a las empresas	Programador Java	250	3	13	2	15	1	Compromiso de contratación	2	8
Servicios a las empresas	Programador Visual Basic	250	3	20	10	30	2	Compromiso de contratación	6	10
Servicios a las empresas	Vigilante de seguridad	265	2	19	1	20	1	Plan FIP		En ejecución
Servicios a las empresas	Gestor de proyectos integrales industriales	1036	3	11	9	20	1	Compromiso de contratación		En ejecución
Total Servicios a las empresas				127	63	190	12		21	
Total general		21.925 Horas		426	130	556	39		21	

## Oferta formativa de FORMIC.

El Plan 1998-2005 de la Minería del Carbón y desarrollo alternativo de las Comarcas Mineras contempla, entre otras acciones, medidas destinadas a la mejora de la cualificación profesional en esas zonas, para lo que dispone 30,05 Millones de Euros aportados por la SEPI.

A tal fin se creó la Fundación para el Desarrollo de la Formación en las Zonas Mineras del Carbón (como fundación educativa y cultural de carácter privado) que permite desarrollar una serie de programas de ayudas y becas.

La Fundación concede becas para estudios reglados no obligatorios y para cursos de idiomas, además de las acciones formativas encaminadas a la cualificación de desempleados en las zonas objetivo del Programa para mejorar sus posibilidades de acceder al mundo del trabajo. Las acciones desarrolladas en el 2004 son las que se indican en la Tabla 70 y Gráfico 47, formuladas en términos de "Familia Profesional integrada".

### Oferta por Familia Profesional.

En la Tabla 70 se indica esta oferta formativa por Familia Profesional y su comparación con el año 2003.

Tabla 70.

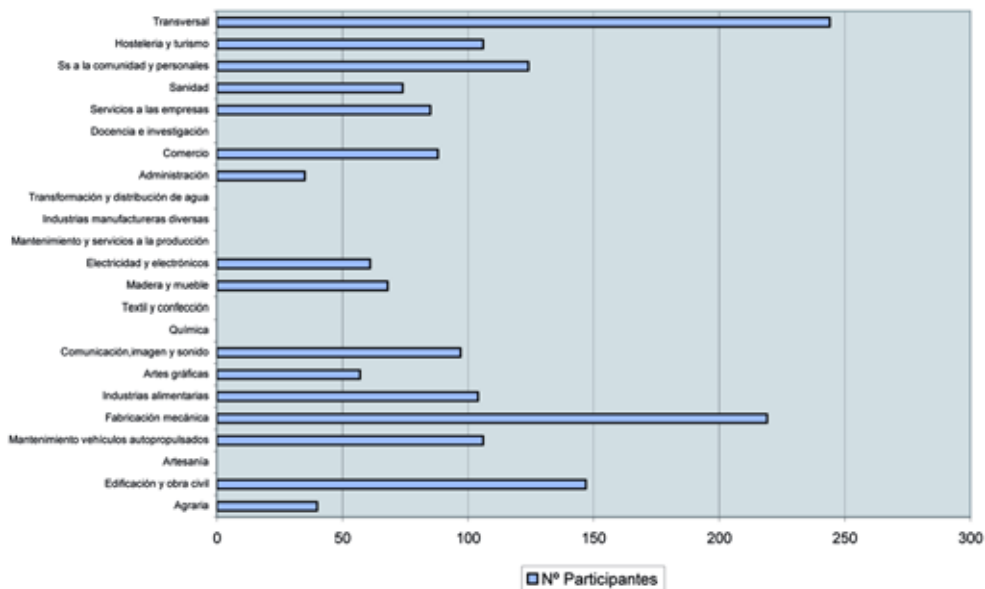
Familia Profesional	Distribución por Familia Profesional				
	Nº Ayudas	Coste	Porcentaje	Nº Participantes	Nº Contratos previstos
Agraria	3	172.043	2,24%	40	18
Edificación y obra civil	11	638.378	8,30%	147	29
Artesanía			0,00%		
Mantenimiento vehículos autopropulsados	8	489.425	6,36%	106	41
Fabricación mecánica	18	1.466.203	19,06%	219	85
Industrias alimentarias	9	460.386	5,99%	104	35
Artes gráficas	4	217.882	2,83%	57	31
Comunicación, imagen y sonido	7	430.850	5,60%	97	50
Química			0,00%		
Textil y confección			0,00%		
Madera y mueble	6	440.769	5,73%	68	20
Electricidad y electrónicos	5	351.697	4,57%	61	16
Mantenimiento y servicios a la producción			0,00%		
Industrias manufactureras diversas			0,00%		
Transformación y distribución de agua			0,00%		
Administración	3	304.582	3,96%	35	13
Comercio	7	246.667	3,21%	88	34
Docencia e investigación			0,00%		
Servicios a las empresas	6	340.630	4,43%	85	14
Sanidad	5	196.705	2,56%	74	6
Ss a la comunidad y personales	9	454.557	5,91%	124	26
Hostelería y turismo	8	275.946	3,59%	106	28
Transversal	19	1.204.082	15,66%	244	128
<b>Total 2004</b>	<b>128</b>	<b>7.690.802</b>	<b>100%</b>	<b>1.655</b>	<b>574</b>
<b>Total 2003</b>	<b>143</b>	<b>7.732.289</b>		<b>1.916</b>	<b>358</b>
<b>Variación</b>	<b>-15</b>	<b>-41.487</b>		<b>-261</b>	<b>216</b>

Fuente: Fundación para el Desarrollo de la Formación en las Zonas Mineras del Carbón.

Estas acciones formativas suponen 74.646 horas de formación.

Las Familias Profesionales de Fabricación Mecánica (13 %), Edificación y Obra Civil (9 %), Servicios a la Comunidad y Personales (7 %), Hostelería y Turismo (6 %) y Vehículos Autopropulsados (6 %), concentran más del 41 % de la oferta total.

Gráfico 47.



Respecto al ejercicio anterior se observa una disminución del número de alumnos (261), con un ligero descenso en la financiación mientras aumenta el número de contratos previstos (216), que representa un aumento del 60 %.

**Oferta mediante Convenio.**

Además de los cursos indicados, esta Fundación desarrolló mediante Convenios, las acciones formativas que se indican en la Tabla 71.

Tabla 71.

Familia Profesional	Formic - Convenios por familias profesionales				
	Nº Convenios	Nº Acciones en ejecución	Importe	Nº Participantes	Contrataciones
Agraria					
Edificación y obra civil	1	7	518.833	100	
Artesanía					
Mantenimiento vehículos autopropulsados					
Fabricación mecánica	2	8	1.577.710	201	68
Industrias alimentarias					
Artes gráficas	1*	1	136.176	10	7
Comunicación, imagen y sonido					
Química					
Textil y confección					
Madera y mueble	1*	6	390.015	76	
Electricidad y electrónicos					
Mantenimiento y servicios a la producción					
Industrias manufactureras diversas					
Transformación y distribución de agua					
Administración	1*	1	42.450	10	
Comercio	1*	3	169.359	44	
Docencia e investigación					
Servicios a las empresas					
Sanidad	1	2	524.598	68	
Ss a la comunidad y personales					
Hostelería y turismo	1	7	628.893	75	34
Transversal	3	11	1.257.474	111	70
<b>Total 2004</b>	<b>12</b>	<b>46</b>	<b>5.245.508</b>	<b>695</b>	<b>179</b>
<b>Total 2003</b>			<b>1.654.423</b>	<b>190</b>	<b>79</b>
<b>Variación.</b>			<b>3.591.085</b>	<b>505</b>	<b>100</b>

Fuente: Fundación para el Desarrollo de la Formación en las Zonas Mineras del Carbón.

Estas acciones se concentran en las Familias Profesionales de Fabricación Mecánica (29 %), Edificación y Obra Civil (14,5 %) y Madera y Mueble (10 %).

Con relación al ejercicio 2003 se observa un notable aumento del número de alumnos (365 %), de la financiación (317 %) y de las contrataciones (226 %).

Teniendo en cuenta la duración de estas acciones formativas y a efectos de analizar la oferta por nivel y Familia Profesional, **todas las acciones formativas gestionadas por el FORMIC se consideran de nivel de cualificación 2.**

## Resumen de la oferta formativa Ocupacional.

Si integramos en una Tabla (Tabla 72), todas las acciones formativas ocupacionales desarrolladas en el 2004, podemos observar una ligera disminución del número total de alumnos, mas importante en el Plan de Formación Ocupacional y Continua y queda parcialmente compensada por el incremento del 7 % en los alumnos del Plan FIP.

Tabla 72.

Plan/Programa	Alumnos 2004	Alumnos 2003	Variación
Formación-Empleo	1.673	1.998	-325
Plan Nacional de Formación e Inserción Profesional	13.515	12.585	+930
Plan de Formación Ocupacional y Continua	3.139	5.333	-2.194
Servicio Público de Empleo Estatal	556	(*)	
FORMIC	2.350	2.106	+244
<b>Total 2004</b>	<b>21.233</b>		
<b>Total 2003</b>	<b>22.022</b>	<b>22.022</b>	
<b>Variación</b>	<b>-789</b>		<b>-1.345</b>

(\*) Sin datos 2003.

Si realizamos un análisis del coste unitario medio de las diferentes acciones de Formación Ocupacional (Tabla 73), podemos observar que son muy diferentes porque también lo son los planteamientos de los diferentes Planes. Así el coste por alumno fluctúa desde los 944 Euros del Plan de FOC hasta los 8.285 de los Programas de Formación-Empleo, mientras el coste por hora desde los 55 Euros/hora de las acciones financiadas a través del Plan FIP hasta los 100 Euros/hora de las acciones financiadas a través del FORMIC. En cuanto al coste de los cursos el coste varía desde los 13.344 Euros de los del Plan de FOC hasta los 252.010 de los de los Programas de F-E.



Tabla 73.

Programa	Financiación	Alumnos	Cursos	Horas	Eu/A	Eu/C	Eu/h
F-E	13.860.550	1.673	55		8.285	252.010	
P FIP	20.401.164	13.515	1.025	369.635	1.509	19.903	55
P FOC	7.752.823	8.208	581	99.365	944	13.344	78
SPEE	1.886.620	556	39	21.925	3.393	48.375	86
FORMIC	7.690.802	1.655	128	76.646	4.647	60.084	100
<b>Total</b>	<b>51.591.959</b>	<b>25.607</b>	<b>1.828</b>	<b>567.571</b>	<b>2.014</b>	<b>28.223</b>	<b>91</b>

Notas: Solo se computan los cursos ocupacionales del FORMIC y no los desarrollados a través de Convenio (7.548 Euros/alumno), ya que se desconoce el número de horas.

En el Plan de FOC y se computan tanto las acciones Ocupacionales como las de Formación Continua.

## Resumen de la oferta formativa Ocupacional por Familia Profesional y Programa.

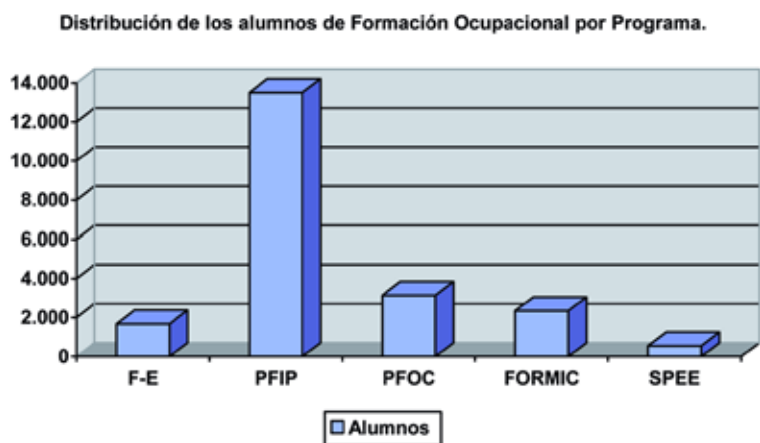
En la Tabla 74, disponemos de una visión global del esfuerzo formativo en el subsistema Ocupacional, ya que hemos integrado toda la oferta (Programas de Formación-Empleo, Plan FIP, Plan de Formación Ocupacional y Continua, oferta del Servicio Público de Empleo Estatal y Fundación para el desarrollo de las Zonas mineras del carbón).

Tabla 74.

Familia Profesional	F-E	PFIP	PFOC	FORMIC	SPEE	Total
Agraria	194	262	62	40		558
Edificación y obra civil	643	1.328	160	247	15	2.393
Artesanía	50	121	55			226
Mantenimiento vehículos autopropulsados	24	739	117	106	150	1.136
Fabricación mecánica	56	923	348	420	141	1.888
Industrias alimentarias	20	166	110	104		400
Artes gráficas	15	13	16	67		111
Comunicación, imagen y sonido	75	80	77	97		329
Química		69				69
Textil y confección	27	43	57			127
Madera y mueble	223	175	67	144		609
Electricidad y electrónicos	97	215	98	61		471
Mantenimiento y servicios a la producción	26	337			60	423
Industrias manufactureras diversas						
Transformación y distribución de energía y agua		78				78
Administración		1.311	183	45		1.539
Comercio	20	643	78	132		873
Docencia e investigación	9	158	68			235
Servicios a las empresas	24	5.395	960	85	190	6.654
Sanidad	12	418	141	142		713
Ss a la comunidad y personales	121	469	333	124		1.047
Hostelería y turismo	37	484	209	181		911
Transversal		88		355		443
<b>Total</b>	<b>1.673</b>	<b>13.515</b>	<b>3.139</b>	<b>2.350</b>	<b>556</b>	<b>21.233</b>
<b>Porcentajes</b>	<b>8%</b>	<b>64%</b>	<b>15%</b>	<b>11%</b>	<b>3%</b>	<b>100%</b>

En el Gráfico 48 observamos que el Plan FIP es el más importante en cuanto al número de alumnos (65 %), seguido del Plan de Formación Ocupacional y Continua (15 %), el FORMIC (11 %) y los Programas de Formación-Empleo (8 %), cerrando la Tabla la oferta del SPEE con el 3%.

Gráfico 48.



En el Gráfico 49 puede verse la importancia de cada Plan en las diferentes Familias Profesionales.

Gráfico 49.

